

Министерство природных ресурсов и экологии Российской Федерации  
ФЕДЕРАЛЬНАЯ СЛУЖБА ПО ГИДРОМЕТЕОРОЛОГИИ И МОНИТОРИНГУ ОКРУЖАЮЩЕЙ СРЕДЫ  
(РОСГИДРОМЕТ)

# АТЛАС

РАЙОНИРОВАНИЯ МОРЕЙ И ОКЕАНОВ  
ДЛЯ ГИДРОМЕТЕОРОЛОГИЧЕСКОГО ОБЕСПЕЧЕНИЯ  
МОРСКОЙ ДЕЯТЕЛЬНОСТИ

МОСКВА  
2019



# **АТЛАС**

**РАЙОНИРОВАНИЯ МОРЕЙ И ОКЕАНОВ  
ДЛЯ ГИДРОМЕТЕОРОЛОГИЧЕСКОГО ОБЕСПЕЧЕНИЯ  
МОРСКОЙ ДЕЯТЕЛЬНОСТИ**

МОСКВА  
2019

Одобен Центральной методической комиссией  
по гидрометеорологическим и гелиогеофизическим прогнозам Росгидромета 18.04.2019

Атлас районирования морей и океанов  
для гидрометеорологического обеспечения  
морской деятельности

Издатель: ФГБУ «Гидрометцентр России»  
Адрес: 123242, Москва, Большой Предтеченский переулок, д.11-13  
Телефон: +7 (499) 252-34-48; факс: +7 (499) 255-15-82  
e-mail: [hmc@metcom.ru](mailto:hmc@metcom.ru)  
[www.meteoinfo.ru](http://www.meteoinfo.ru)

Подписано к печати 30.08.2019. Формат 60x90/4  
Карты полноцвет. Тираж 300 экз. Заказ 0734

Отпечатано в типографии  
ООО «Типография АМА-ПРЕСС»  
107392, г. Москва, Зельев пер., дом 3, пом. 3  
Телефон: +7 (495) 748-53-52, [ama@ama-press.ru](mailto:ama@ama-press.ru)

## Предисловие

Настоящий «Атлас ...» является новой редакцией «Атласа районирования морей и океанов для гидрометеорологического обеспечения морской деятельности» издания 2009 года, приведенного в соответствие с изменившимися условиями гидрометеорологического обеспечения морской деятельности (ГМОМД).

Основное назначение «Атласа ...» состоит в следующем:

– закрепить за конкретными учреждениями Росгидромета зоны прогностической ответственности на морях, предоставив потребителям сведения о том, в какое учреждение Росгидромета следует направлять запросы на ГМОМД по интересующим их акваториям морей и океанов;

– обеспечить однозначное толкование учреждениями Росгидромета и потребителями границ районов, подрайонов и микрорайонов, по которым составляются штормовые предупреждения и прогнозы;

– дать возможность потребителям в запросах на ГМОМД указывать интересующие их акватории морей и океанов более кратко и точно, используя номера районов и подрайонов вместо их географического описания.

«Атлас ...» предназначен для специалистов учреждений Росгидромета, выполняющих работы по гидрометеорологическому обеспечению морской деятельности, а также для потребителей ГМОМД – специалистов Федерального агентства по рыболовству, Министерства транспорта Российской Федерации и других ведомств.

Материалы в «Атласе ...» представлены в следующем порядке:

- Характеристика содержания «Атласа ...»
- Зоны прогностической ответственности учреждений Росгидромета на морях (таблицы 1 и 2)
- Адреса учреждений Росгидромета для запросов на ГМОМД (таблица 3)
- Географическое описание районов, подрайонов и микрорайонов, входящих в зоны прогностической ответственности учреждений Росгидромета (таблицы 4–8)
- Карты районирования морей и океанов для гидрометеорологического обеспечения морской деятельности (16 карт)

«Атлас ...» разработан в ФГБУ «Гидрометцентр России» (исполнитель – Е.С. Нестеров).

При разработке «Атласа ...» были учтены предложения и рекомендации ФГБУ «Камчатское УГМС», ФГБУ «Приморское УГМС», ФГБУ «Северное УГМС», ФГБУ «Северо-Кавказское УГМС», ФГБУ «Чукотское УГМС», ФГБУ «АНИИ» и Управления организации научных исследований и экспедиций Росгидромета.

## Характеристика содержания «Атласа ...»

1. В настоящем «Атласе ...» Мировой океан поделен на пронумерованные по определенной системе районы, подрайоны и в некоторых случаях на микрорайоны.

В настоящем «Атласе...» по сравнению с «Атласом 2009 г.» внесены следующие изменения:

### район 11 (Берингово море)

- граница между подрайонами 60, 61 и 29, 30 установлена на широте 62,5°;

- установлены следующие границы подрайонов 29, 30, 31 и 32:

- *подрайон 29.* Берингово море. Северо-западная часть: 55,5° – 62,5°N, к западу от линии 55,5°N/176°E – 62,5°N/174°W до восточной границы подрайонов 27 и 28, северо-восточное побережье Камчатки (с возможностью деления на микрорайоны по 59°N, 175°E).

- *подрайон 30.* Берингово море. Восточная часть: 55,5° – 62,5°N, к востоку от линии 55,5°N/176°E – 62,5°N/174°W до западного побережья Аляски.

- *подрайон 31.* Юго-западная часть Берингова моря, северо-западная часть Тихого океана, район Командорских островов до западных Алеутских островов: 50,0–55,5°N, к западу от линии 50°N/176°E – о. Атту – 55,5°N/176°E до восточной границы подрайонов 25 и 26 (с возможностью деления на микрорайоны по 53°N, 167°E).

- *подрайон 32.* Юго-восточная часть Берингова моря, северо-восточная часть Тихого океана, район Алеутских островов: 50,0° – 55,5°N, к востоку от линии 50°N/176°E – о. Атту – 55,5°N/176°E до 160°W;

- подрайон 29 разбит на четыре микрорайона (см. карту №11);

- восточная граница подрайона 61 проведена по прямой линии от о. Ратманова до точки 62,5°N, 174°W, не пересекая о. Святого Лаврентия.

### район 19 (Черное море)

в подрайоне 55:

- южная граница микрорайона 2 продлена на восток до Анапы;

- южная граница микрорайона 3 сдвинута на юго-восток до п. Джубга;

- границы микрорайона 4 установлены от п. Джубга до п. Магри;

- границы микрорайона 6 установлены от п. Магри до п. Веселое.

### район 20 (Азовское море)

- подрайон 44 разбит на пять микрорайонов (см. карту №13).

2. В «Атлас ...» включено 16 карт:

№1. Схема районирования Мирового океана для гидрометеорологического обеспечения морской деятельности

№2. Северная часть Атлантического океана и Средиземное море

№3. Тропическая зона Атлантического океана

№4. Моря южного полушария

№5. Индийский океан

№6. Тропическая зона Тихого океана

№7. Северная часть Тихого океана

№8. Северный Ледовитый океан и арктические моря

№9. Японское море

№10. Охотское море

№11. Берингово море

№12. Каспийское море

№13. Черное и Азовское моря

№14. Балтийское море

№15. Баренцево, Норвежское и Гренландское моря

№16. Белое море

3. Согласно «Схеме районирования», представленной на карте №1, Мировой океан поделен на следующие районы, пронумерованные от 01 до 21:

01 – северная часть Атлантического океана (к северу от Азорских островов, к востоку от 40°W и восточного побережья Гренландии), Норвежское, Гренландское, Баренцево (западнее арх. Франца-Иосифа и островов Новой Земли), Белое, Балтийское, Северное моря (карты №1, 2, 8, 14, 15, 16);

02 – запад северной Атлантики (карты №1, 2);

03 – восток центральной Атлантики (карты №1, 3);

04 – запад центральной Атлантики (карты №1, 3);

05 – восток северной части юга Атлантики (карты №1, 3);

06 – запад северной части юга Атлантики (карты №1, 3);

07 – юг Атлантики и море Уэдделла (карты №1, 4);

08 – запад северной и центральной части Индийского океана (карты №1, 5);

09 – восток северной и центральной части Индийского океана (карты №1, 5);

10 – юг Индийского океана (карты №1, 4);

11 – Берингово, Охотское, Японское моря, северная часть Тихого океана к северу от 30°N (карты №1, 7, 9, 10, 11);

12 – западная часть севера центральной области Тихого океана (карты №1, 7);

13 – восточная часть севера центральной области Тихого океана (карты №1, 7);

14 – западная часть юга центральной области Тихого океана (карты №1, 4);

15 – восточная часть юга центральной области Тихого океана (карты №1, 6);

16 – юг Тихого океана, моря Росса, Амундсена и Беллинсгаузена (карты №1, 4);

17 – Северный Ледовитый океан и арктические моря (карты №1, 7, 8);

18 – Средиземное море (карта №2);

19 – Черное море (карта №13);

20 – Азовское море (карта №13);

21 – Каспийское море (карта №12).

4. Во всех районах выделены подрайоны, показанные на картах №2 – №16.

5. При необходимости детализации прогнозов по подрайону каждый из них может быть разбит на четыре примерно равных микрорайона в соответствии со следующим правилом: северо-западный (номер 1), северо-восточный (номер 2), юго-западный (номер 3), юго-восточный (номер 4). Этой возможностью могут пользоваться как потребители в своих запросах на ГМОМД, так и специалисты учреждений Росгидромета при распространении информационно-прогностических материалов по ГМОМД.

5.1. Из вышеприведенного правила имеется исключение: в 23 подрайонах (подрайон 53 района 01; подрайоны 36, 37, 40, 41, 42, 43, 50, 51, 52, 53 района 11; подрайоны 02, 06, 07, 15, 16, 24 района 17; подрайоны 22, 33, 55, 66 района 19; подрайон 44 района 20; подрайон 12 района 21) выделены микрорайоны для использования их на постоянной основе.

Все выделенные для использования на постоянной основе микрорайоны представлены на соответствующих картах «Атласа...».

6. Учреждения Росгидромета выполняют ГМОМД по всему Мировому океану, но на двух разных уровнях:

- на постоянной оперативной основе;

- по запросам потребителей.

**6.1.** ГМОМД каждого уровня делится на ГМОМД общего назначения, распространяемое потребителям бесплатно, и специализированное ГМОМД, которое предоставляется потребителям на договорной основе (в соответствии с постановлением Правительства Российской Федерации от 15.11.1997 г. № 1425 (в ред. постановления Правительства РФ от 28.03.2008 N 214)).

*Примечание.* Содержание указанных терминов раскрыто в «Руководстве по гидрометеорологическому обеспечению морской деятельности», изд. 2019 года.

**7.** Выполнение ГМОМД общего назначения, предоставляемого на постоянной оперативной основе, вменено в обязанность следующих 13 учреждений Росгидромета:

- (1) ФГБУ «Камчатское УГМС»
- (2) ФГБУ «Колымское УГМС»
- (3) ФГБУ «Крымское УГМС»
- (4) ФГБУ «Мурманское УГМС»
- (5) ФГБУ «Приморское УГМС»
- (6) ФГБУ «Сахалинское УГМС»
- (7) ФГБУ «Северное УГМС»
- (8) ФГБУ «Северо-Западное УГМС»
- (9) ФГБУ «Северо-Кавказское УГМС»
- (10) ФГБУ «СЦГМС ЧАМ»
- (11) ФГБУ «Чукотское УГМС»
- (12) ФГБУ «Якутское УГМС»
- (13) ФГБУ «ААНИИ»

*Примечание.* В рамках выполнения ГМОМД общего назначения на постоянной оперативной основе ФГБУ «ААНИИ» выпускает **для акватории Северного Ледовитого океана и устьев сибирских рек** карты фактической ледовой обстановки, долгосрочные метеорологические и ледовые прогнозы, прогностические карты скорости дрейфа и сплоченности льда, ледовых сжатий и разрежений, прогнозы уровня моря.

**7.1.** За каждым из этих учреждений закреплены районы и подрайоны Мирового океана, входящие в их **зоны прогностической ответственности** по ГМОМД общего назначения, предоставляемого на постоянной оперативной основе (таблицы 1 и 2).

**8.** Для акваторий Мирового океана, не вошедших в **зоны прогностической ответственности**, указанные в таблицах 1 и 2, ГМОМД выполняется по запросам потребителей на договорной основе. Ответственность за ГМОМД, предоставляемое по запросам потребителей, определяется договорами с потребителями.

**9.** В таблице 3 даны адреса учреждений Росгидромета для запросов на ГМОМД.

**10.** Как потребители в своих запросах на ГМОМД, так и специалисты учреждений Росгидромета при распространении информационно-прогностических материалов по ГМОМД конкретные части акваторий морей и океанов, для которых требуется предоставить ГМОМД, должны указывать пятизначной цифровой группой **РРПМ**, в которой:

- РР** – номер района
- П** – номер подрайона
- М** – номер микрорайона

*Примечание.* Для районов и подрайонов, имеющих номера с 01 по 09, на первой позиции в РР и ПП ставится цифра 0. Если ГМОМД должно характеризовать весь подрайон (без уточнения микрорайона), на месте М ставится цифра 0. Например, пятизначная цифровая группа для северо-западного микрорайона (№ 1) в подрайоне 06 центральной части Атлантического океана (район № 01) должна быть закодирована 01061, а для всего подрайона 06 (без уточнения микрорайона) группа РРПМ должна быть указана как 01060.

**10.1.** Потребители, не имеющие «Атласа ...», в запросах на ГМОМД могут использовать географическое описание акваторий, по которым требуется ГМОМД.

**11.** В таблицах 4–8 дано географическое описание тех акваторий, которые входят в зоны прогностической ответственности учреждений Росгидромета по ГМОМД общего назначения, предоставляемое на постоянной оперативной основе.

**12.** В «Атласе ...» на картах №1 и №8 представлены также зоны МЕТАРЕА XIII, МЕТАРЕА XX и МЕТАРЕА XXI, закрепленные за Российской Федерацией в рамках Всемирной Метеорологической Организации (ВМО) для обеспечения морской деятельности по Глобальной морской системе связи при бедствии (ГМССБ).

**Зоны прогностической ответственности учреждений Росгидромета по ГМОМД общего назначения, предоставляемое на постоянной оперативной основе (таблицы 1 и 2)**

**Таблица 1. Зоны ответственности в целом по Мировому океану**

Учреждения Росгидромета	Район 01 Подрайоны							Район 11 Подрайоны						Район 17 Подрайоны						Районы 19–21		
	01 ... 04	08 ... 12	13 ... 16	17 ... 23	24 ... 30	31 ... 40	47	01 ... 17	18 ... 29	36 ... 43	44 ... 45	50 ... 52	60 ... 61	01 ... 13	14 ... 17	18 ... 22	23	24	25		26 ... 28	29 ... 30
1. ФГБУ «Мурманское УГМС»	+	+			+																	
2. ФГБУ «Северное УГМС»			+	+										+			+					
3. ФГБУ «Северо-Западное УГМС»							+															
4. ФГБУ «Якутское УГМС»															+			3,4				
5. ФГБУ «Чукотское УГМС»													+			+					+	
6. ФГБУ «Колымское УГМС»								+														
7. ФГБУ «Камчатское УГМС»									+													
8. ФГБУ «Сахалинское УГМС»										+												
9. ФГБУ «Приморское УГМС»											+	+										
10. ФГБУ «ААНИИ»	+	+	+			+								+	+	+	+	+	+	+	+	+

*Примечание.* Подрайоны, входящие в зоны ответственности учреждений, указаны в соответствующих ячейках таблицы знаком «+» и эти ячейки выделены серым цветом. Если в зону ответственности УГМС входит не весь подрайон, а один или несколько его микрорайонов, то в соответствующих ячейках таблицы указаны номера этих микрорайонов.

**Таблица 2. Зоны ответственности в Черном, Азовском и Каспийском морях**

Учреждения Росгидромета	Черное море Район 19 Подрайоны							Азовское море Район 20 Подрайоны	Каспийское море Район 21 Подрайоны					
	11	22	33	55	66	77	88	44	01	02	06	07	11	13
11. ФГБУ «Крымское УГМС»		+	+	+				+						
12. ФГБУ «Северо-Кавказское УГМС»				+				+	+	+	+	+	+	+
13. ФГБУ «СЦГМС ЧАМ»				+										

*Примечание.* Подрайоны, входящие в зоны ответственности учреждений, указаны в соответствующих ячейках таблицы знаком «+» и эти ячейки выделены серым цветом. Если в строке соответствующего подрайона (микрорайона) нет знака «+» ни в одной ячейке, это означает, что данный подрайон (микрорайон) не входит в зону ответственности учреждений Росгидромета.



Таблица 3. Адреса учреждений Росгидромета для запросов на ГМОМД

Учреждения Росгидромета	Почтовый адрес	e-mail	Телефон
ФГБУ «Камчатское УГМС»	683602, г. Петропавловск-Камчатский, ул. Молчанова, д. 12 Факс: (4152) 29-83-63	priem@kammeteo.ru	(4152) 29-83-95
ФГБУ «Колымское УГМС»	685000, г. Магадан, ул. Парковая, 7/13 Факс: (4132) 62-83-31	gimet@meteo.magadan.ru	(4132) 62-72-31
ФГБУ «Крымское УГМС»	295034, Республика Крым, г. Симферополь, ул. Богдана Хмельницкого, д. 27 Факс:(3652) 548-175	info@simf.mecom.ru	(3652) 548-175
ФГБУ «Мурманское УГМС»	183789, г. Мурманск, ул. Шмидта, д. 23 Факс: (8152) 47-24-06	leader@kolgimet.ru	(8152) 47-25-49
ФГБУ «Приморское УГМС»	690990, г. Владивосток, ул. Мордовцева, д. 3 Факс: (4232) 22-17-50	head@meteoprim.ru	(4232) 22-17-50
ФГБУ «Сахалинское УГМС»	693000, г. Южно-Сахалинск, ул. Западная, д. 78 Факс: (4242) 72-13-07	priem@sakhugms.ru	(4242) 43-73-91 (4242) 72-36-78
ФГБУ «Северное УГМС»	163020, г. Архангельск-20, ул. Маяковского, 2 Факс: (8182) 22-14-33	norgimet@arh.ru gidro@arh.ru	(8182) 22-16-63 (8182) 22-32-93
ФГБУ «Северо-Западное УГМС»	199106, г. Санкт-Петербург, В.О., 23 линия, д. 2а Факс: (812) 328-09-62	secretary@meteo.nw.ru	(812) 325-35-13
ФГБУ «Северо-Кавказское УГМС»	344025, г. Ростов-на-Дону, ул. Ереванская, д. 1/7 Факс: (863) 251-59-27	skugms@yugmeteo.donpac.ru	(863) 251-48-09 (863) 251-43-01 (863) 251-44-72
ФГБУ «СЦГМС ЧАМ»	354057, г. Сочи, ул. Севастопольская, д. 25 Факс: (8622) 61-10-49	pogoda@sochi.com	(8622) 61-41-91
ФГБУ «Чукотское УГМС»	689400, Чукотский А.О., г. Певек, ул. Обручева, д. 2 Факс: (42737) 4-23-07	chugms@mail.ru	(42737) 4-23-07
ФГБУ «Якутское УГМС»	677010, г. Якутск, ул. Якова Потапова, д. 8 Факс: (4112) 36-38-76	yugms@yakutsk.mecom.ru	(4112) 36-02-98
ФГБУ «ААНИИ»	199397, г. Санкт-Петербург, ул. Беринга, д. 38 Факс: (812) 337-32-40	aaricoop@aari.ru	(812) 337-31-01

**Географическое описание районов, подрайонов и микрорайонов, входящих в зоны прогностической ответственности учреждений Росгидромета по ГМОМД общего назначения, предоставляемое на постоянной оперативной основе (таблицы 4–8)**

Таблица 4. **Район 01: северная часть Атлантического океана (к северу от Азорских островов, к востоку от 40°W и восточного побережья Гренландии), Норвежское, Гренландское, Баренцево (западнее арх. Франца-Иосифа и островов Новой Земли), Белое, Балтийское, Северное моря**

Район 01 представлен на картах №1, 2, 8, 14, 15, 16

*Пояснения к таблице 4:*

(а) в графе 3 прямым шрифтом указаны наименования УГМС и НИУ Росгидромета, ответственных за ГМОМД общего назначения, предоставляемое по данной акватории на постоянной оперативной основе;

(б) курсивом в скобках, для сведения, указаны национальные гидрометеорологические службы (НГМС) государств Балтии, в зону прогностической ответственности которых соответствующие подрайоны входили по «Атласу 2009 г.»;

(в) тремя звездочками (\*\*\*) отмечены подрайоны, по которым учреждения Росгидромета выполняют ГМОМД по запросам потребителей на договорной основе (в соответствии с пунктом 8 выше).

Районы и подрайоны		УГМС и НИУ Росгидромета, НГМС государств Балтии (см. пояснения к таблице 4)
№	Географическое описание (координаты указаны с точностью до десятых долей градуса)	
1	2	3
0101	Баренцево море, северо-восток: 75.0° – 80.0°N, 50.0° – 70.0°E	Мурманское ААНИИ
0102	Баренцево море (север центральной части): 75.0° – 80.0°N, 30.0° – 50.0°E; 80.0° – 83.0°N, 30.0° – 40.0°E	Мурманское ААНИИ
0103	Баренцево море, воды к востоку от арх. Шпицберген: 76.0° – 83.0°N, 20.0° – 30.0°E	Мурманское ААНИИ
0104	Гренландское море (северо-восток), воды к западу от арх. Шпицберген: 76.0° – 83.0°N, 00.0° – 20.0°E	Мурманское ААНИИ
0105 0106 0107	<i>См. карту №2</i>	***
0108	Гренландское море (юго-восток): 72.0° – 76.0°N, 00.0° – 10.0°E	Мурманское ААНИИ
0109	Баренцево море, воды вокруг о. Медвежий: 72.0° – 76.0°N, 10.0° – 30.0°E	Мурманское ААНИИ
0110	Баренцево море: мыс Канин Нос, 72.0°N/30.0°E, 75.0°N/30.0° E, 75.0°N/44.0°E, мыс Канин Нос	Мурманское ААНИИ
0111	Баренцево море: долгота мыса Канин Нос – 75.0°N, 75.0°N/50.0° E, 71.7°N/50.0° E, мыс Канин Нос	Мурманское ААНИИ
0112	Баренцево море (к западу от Новой Земли): 72.0° – 75.0°N, побережье Новой Земли	Мурманское ААНИИ
0113	Арктическое побережье Архангельской области (без Чешской губы): мыс Канин Нос, западная часть о. Колгуев	Северное ААНИИ
0114	Печорское море (без Печорской губы): от материкового берега (исключая Печорскую губу) до Новой Земли; от о. Колгуев до линии: пролив Карские Ворота – о. Вайгач – пролив Югорский Шар	Северное ААНИИ

Районы и подрайоны		УГМС и НИУ Росгидромета, НГМС государств Балтии (см. пояснения к таблице 4)
№	Географическое описание (координаты указаны с точностью до десятых долей градуса)	
1	2	3
0115	Печорская губа	Северное ААНИИ
0116	Чешская губа	Северное ААНИИ
0117	Воронка Белого моря. Северная граница: 67.5°N/40.5°E – мыс Канин Нос. Южная граница: мыс Конушин - мыс Воронов, мыс Воронов-67.0°N/41.2°E; от Терского берега до Канинского берега	Северное
0118	Мезенская губа. К юго-востоку от линии мыс Воронов – мыс Конушин.	Северное
0119	Горло Белого моря. От линии 67.0°N/41.2°E-мыс Воронов до линии 65.6°N/39.7°E – 66.2°N/38,5°E	Северное
0120	Двинская губа. К юго-востоку от линии: 65.3°N/39.7°E – 65.2°N/37.0°E	Северное
0121	Бассейн Белого моря (кроме Двинской губы, Онежской губы, Кандалакшского залива и Горла Белого моря)	Северное
0122	Кандалакшский залив. К северо-западу от линии: 65.7°N/35.0°E – 66.3°N/36.2°E	Северное
0123	Онежская губа. К югу от линии: 65.2°N/37.0°E, 65.2°N/34.7°E	Северное
0124	Прибрежные воды части Баренцева моря к югу от линии: 68.0° – 70.0°N, 37.0° – 43.0°E (мыс Канин Нос)	Мурманское
0125	Прибрежные воды части Баренцева моря к югу от линии: 72.0°N/32.0°E, 70.0°N/37.0°E	Мурманское
0126	Прибрежные воды юго-западной части Баренцева моря – к югу от 72.0°N, 20.0°E – 32.0°E	Мурманское
0127	Северо-восточная окраина Норвежского моря: к югу от 72.0°N, 10.0°E – 20.0°E	Мурманское
0128	Восточная окраина Норвежского моря: к югу от 68.0°N, к востоку от 10.0°E до побережья Норвегии	Мурманское
0129	Прибрежные воды Норвежского моря: 62.0°N/02.0°E, 64.5°N/10.0°E	Мурманское
0130	Северо-восточная часть Северного моря. 58.0°N/02.0°E- 62.5°N/02.0°E. Воды, прилегающие к юго-западному побережью Норвегии	Мурманское
0131	Норвежское море, Датский пролив, северо-западная часть Северного моря: 58.0° – 74.0N, от Гренландии до Норвегии	ААНИИ
... 0140		***
0141	См. карту №2	***
... 0143		***
0144		*** (НГМС Литвы)
0145	Северная часть Ботнического залива – севернее 61.7°N	*** (НГМС Эстонии)
0146	Север Балтийского моря: 59.7° – 61.7°N	*** (НГМС Эстонии)
0147	Крайний восток Финского залива: к востоку от 26.7°E	Северо-Западное
0148	Финский залив, кроме 47 подрайона: к востоку от 22.5°E	*** (НГМС Эстонии)
0149	Центральная часть Балтийского моря: 58.0° – 59.7°N	*** (НГМС Эстонии)

Районы и подрайоны			УГМС и НИУ Росгидромета, НГМС государств Балтии (см. пояснения к таблице 4)
№	Географическое описание (координаты указаны с точностью до десятых долей градуса)		
1	2		3
0150	Восток Балтийского моря (воды, прилегающие к островам Хийумаа и Сааремаа) – к востоку от 21.0°E		*** (НГМС Эстонии)
0151	Центральная часть Балтийского моря: 56.0° – 57.7°N		*** (НГМС Латвии)
0152	Рижский залив		*** (НГМС Латвии)
0153	Южная часть Балтийского моря: к югу от 56.0°N Подрайон поделен на 2 микрорайона (показаны на карте №14)	Западнее 18.0°E	Микрорайон 1 *** (НГМС Литвы)
		Восточнее 18.0°E, включая Куршский залив	Микрорайон 2 *** (НГМС Литвы)
0154	Воды, омывающие Датские острова к югу от 56.2°N и от полуострова Ютландия до 13.2°E		*** (НГМС Литвы)

Таблица 5. **Район 11. Берингово, Охотское, Японское моря, северная часть Тихого океана (к северу от 30°N)**

Район 11 представлен на картах №1, 7, 9, 10, 11

Пояснения к таблице 5:

(а) в графе 3 прямым шрифтом указаны наименования УГМС Росгидромета, ответственных за ГМОМД общего назначения, предоставляемое по данной акватории на постоянной оперативной основе;

(б) тремя звездочками (\*\*\*) отмечены подрайоны, по которым учреждения Росгидромета выполняют ГМОМД по запросам потребителей на договорной основе (в соответствии с пунктом 8 выше).

Районы и подрайоны			УГМС Росгидромета (см. пояснения к таблице 5)
№	Географическое описание (координаты указаны с точностью до десятых долей градуса)		
1	2		3
1101	Охотское море, западная прибрежная часть (Удская губа, Шантарские о-ва): поб. Хабаровского края – 55.0°N, поб. Хабаровского края – 140.0°E		Колымское
1102	Охотское море, западная прибрежная часть: по побережью Хабаровского края от 55.0° до 57.0°N, включая п. Аян (показано на карте №8)		Колымское
1103	Охотское море, северо-западная прибрежная часть: по побережью Хабаровского края от 57.0° до 59.0°N (показано на карте №8)		Колымское
1104	Охотское море, северная прибрежная часть: 58.8°N – северный берег моря, 143.0° – 146.0°E, включая п. Охотск		Колымское
1105	Охотское море, прибрежная часть: 58.8°N – северный берег моря, 146.0° – 149.0°E Мыс Дуга – Западная – мыс Шестакова		Колымское
1106	Западная половина Тауйской губы (к западу от Магадана)		Колымское
1107	Тауйская губа, восточная половина – к востоку от Магадана, включая порт Магадан		Колымское

Районы и подрайоны		УГМС Росгидромета (см. пояснения к таблице 5)
№	Географическое описание (координаты указаны с точностью до десятых долей градуса)	
1	2	3
1108	Охотское море – часть, прилегающая к Тауйской губе: мыс Шестакова – о.Спафарьева – о. Завьялова – мыс Алевина	Колымское
1109	Охотское море, прибрежная часть: мыс Алевина – мыс Пьягина	Колымское
1110	Залив Шелихова, западная часть: мыс Пьягина – Ямские о-ва – мыс Вилигинский	Колымское
1111	Гижигинская губа (северо-западная часть): мыс Вилигинский – мыс Вархаламский	Колымское
1112	Гижигинская губа (юго-восточная часть), мыс Вархаламский – мыс Тайганос: к северу от 60.0°N до поб. Магаданской области (160.0°E)	Колымское
1113	Охотское море (северо-запад): 55.0° – 57.5°N, к западу от 141.0°E (до подрайонов 02 и 03)	Колымское
1114	Охотское море (север): 55.0° – 58.8°N, 141.0° – 146.0°E	Колымское
1115	Охотское море (север): 55.0° – 58.8°N, 146.0° – 151.0°E	Колымское
1116	Охотское море (северо-восток): к северу от 56.0°N до 9-го подрайона, 151.0° – 156.5°E	Колымское
1117	Центральная часть залива Шелихова (кроме подрайонов 10, 11, 12, 18)	Колымское
1118	Восточная часть залива Шелихова: к северу от 57.7°N, включая Пенжинскую губу	Камчатское
1119	Охотское море – прибрежная восточная часть, прилегающая к полуострову Камчатка: 54.5°–57.7°N, 154.0°E – поб. Камчатки	Камчатское
1120	Охотское море, прибрежная восточная часть: 53.0° – 54.5°N, 154.0°E – поб. Камчатки	Камчатское
1121	Охотское море, прибрежная восточная часть: между 52.0° – 53.0°N, к востоку от линии 53.0°N/154.0°E, 52.3°N/154.0°E, 52.0°N/154.15°E до побережья Камчатки	Камчатское
1122	Охотское море, прибрежная восточная часть: между 51.0°N – 52.0°N, к востоку от линии 52.0°N/154.15°E, 51.0°N/154.5°E до побережья Камчатки	Камчатское
1123	Охотское море, восточная часть: 53.0°N/150.0°E – 55.0°N/150.0°E – 57.2°N/154.0°E – 53.0°N/154.0°E (см. карту №10)	Камчатское
1124	Охотское море, восточная часть: 51.0° – 53.0°N, 150.0°E – западная граница подрайонов 21 и 22	Камчатское
1125	Тихий океан. Прибрежные воды, прилегающие к юго-восточному побережью Камчатки, островам Парамушир и Шумшу: между 50.0°N – 53,0°N, к западу от линии 50.0°N/157.1°E, 52.0°N/160.55°E, 53.0°N/162.15°E до побережья Камчатки и островов Шумшу и Парамушир	Камчатское
1126	Тихий океан. Прибрежные воды, прилегающие к восточному побережью Камчатки, Кроноцкий и Камчатский заливы, Камчатский пролив: между 53.0°N – 56.0°N, к западу от линии 53.0°N/162.15°E, 54.3°N-163.3°E, 56.0°N/164.0°E до побережья Камчатки	Камчатское
1127	Берингово море. Северо-западная часть, заливы Карагинский, Корфа, Озерной, пролив Литке: к северу от 56.0°N, к западу от линии 56.0°N/164.0°E, 58.0°N/166.0°E, мыс Говена до побережья Камчатки	Камчатское
1128	Берингово море. Олюторский залив и воды южнее его: к северо-западу от линии 58.0°N/166.0°E, мыс Говена до побережья Камчатки и восточной границы подрайона 1127	Камчатское
1129	Берингово море. Северо-западная часть: 55.5° – 62.5°N, к западу от восточной границы МЕТЗОНЫ XIII – северо-восточное по- бережье Камчатки  Подрайон поделен на 4 микрорайона: Северо-западная часть к северу от 59.0°N и к западу от 175.0°E Северо-восточная часть к северу от 59.0°N и к востоку от 175.0°E Юго-западная часть к югу от 59.0°N и к западу от 175.0°E Юго-восточная часть к югу от 59.0°N и к востоку от 175.0°E	Камчатское
1130	Берингово море. Восточная часть: 55.5° – 62.5°N, к востоку от линии: 55.5° N/176°E – 62.5°N/174°W до западного побережья Аляски	***

Районы и подрайоны				УГМС Росгидромета (см. пояснения к таблице 5)
№	Географическое описание (координаты указаны с точностью до десятых долей градуса)			
1	2			3
1131	Юго-западная часть Берингова моря, северо-западная часть Тихого океана, район Командорских островов и части Алеутских островов, находящихся в восточном полушарии: 50.0° – 55.5°N, 180.0°E – восточная граница МЕТЗОНЫ XIII  Подрайон поделен на 4 микрорайона: Северо-западная часть к северу от 53.0°N и к западу от 167.0°E Северо-восточная часть к северу от 53.0°N и к востоку от 167.0°E Юго-западная часть к югу от 53.0°N и к западу от 167.0°E Юго-восточная часть к югу от 53.0°N и к востоку от 167.0°E			Камчатское
1132	Юго-восточная часть Берингова моря, северо-восточная часть Тихого океана, район Алеутских островов: 50–55.5°N, к востоку от линии 50° N/176°E – о. Атту – 55.5°N/176°E до 160°W			***
1133 1134 1135	См. карту №7			***
1136	Охотское море – часть, прилегающая к северо-восточному побережью о. Сахалин: 51.5° – 55.0°N, 142.7°–146.0°E.  Подрайон поделен на 4 микрорайона (показаны на карте №10)	Северо-западная часть подрайона: 53.2° – 55.0°N, 142.7° – 144.3°E	Микрорайон 1	Сахалинское
		Северо-восточная часть подрайона: 53.2° – 55.0°N, 144.3° – 146.0°E	Микрорайон 2	
		Юго-западная часть подрайона: 51.5° – 53.2°N, к западу от 144.3°E	Микрорайон 3	
		Юго-восточная часть подрайона: 51.5° – 53.2°N, 144.3° – 146.0°E	Микрорайон 4	
1137	Охотское море, центральная часть: 51.0° – 55.0°N, 146.0° – 150.0°E.  Подрайон поделен на 4 микрорайона (показаны на карте №10)	Северо-западная часть подрайона: 53.0° – 55.0°N, 146.0° – 148.0°E	Микрорайон 1	Сахалинское
		Северо-восточная часть подрайона: 53.0° – 55.0°N, 148.0° – 150.0°E	Микрорайон 2	
		Юго-западная часть подрайона: 51.0° – 53.0°N, 146.0° – 148.0°E	Микрорайон 3	
		Юго-восточная часть подрайона: 51.0° – 53.0°N, 148.0° – 150.0°E	Микрорайон 4	
1138	Охотское море. Сахалинский залив и воды, прилегающие к нему севернее: 53.2° – 55.0°N, 140.0° – 142.8°E			Сахалинское
1139	Охотское море. Часть, прилегающая к восточному побережью Сахалина. К северу от мыса Терпения: 48.8° – 51.5°N, к западу от 146.0°E			Сахалинское
1140	Татарский пролив (северная часть), включая Амурский лиман: 50.0° – 53.2°N.  Подрайон поделен на 2 микрорайона (показаны на картах № 9 и №10)	Амурский лиман от линии «мыс Лазарева – Погиби» до 53.2°N	Микрорайон 1	Сахалинское
		Северная часть Татарского пролива, пролив Невельского: от 50.0°N до линии «мыс Лазарева – Погиби»	Микрорайон 2	
1141	Татарский пролив (центральная и южная часть): южнее 50.0°N до линии мыс Золотой – мыс Соя.  Подрайон поделен на 2 микрорайона (показаны на картах №9 и №10)	Северная часть подрайона: 48.0° – 50.0°N	Микрорайон 1	Сахалинское
		Южная часть подрайона: 45,5° – 48.0°N	Микрорайон 2	

Районы и подрайоны				УГМС Росгидромета (см. пояснения к таблице 5)
№	Географическое описание (координаты указаны с точностью до десятых долей градуса)			
1	2			3
1142	Охотское море. Часть, прилегающая к юго-восточному побережью Сахалина: 43.0°– 48.8°N, 142.0° – 147.0°E, включая район южных Курильских островов, пролив Лаперуза (по линии мыс Крильон – мыс Соя), залив Анива, залив Терпения. Подрайон поделен на 5 микрорайонов (показаны на картах №9 и №10)	Залив Терпения	Микрорайон 1	Сахалинское
		Восток подрайона: 46.0° – 48.8°N, 143.2° – 146.0°E	Микрорайон 2	
		Залив Анива и пролив Лаперуза, включая воды к востоку от него до долготы мыса Анива: 142.0° – 143.2°E	Микрорайон 3	
		Южная часть подрайона: 44.0° – 46.0°N, 143.2° – 146.0°E	Микрорайон 4	
		Воды в районе южных Курильских островов: 43.0°– 45.0°N, к западу от 147.0°E	Микрорайон 5	
1143	Охотское море - юго-восточная часть (восточнее 146.0°E, южнее 51.0°N до Курильской гряды). Подрайон поделен на 4 микрорайона (показаны на карте №10)	Северо-западная часть подрайона: от 48.0° до 51.0°N, от 146.0° до 150.0°E	Микрорайон 1	Сахалинское
		Северо-восточная часть подрайона: от 48.0° до 51.0°N, к востоку от 150.0°E до Курильской гряды	Микрорайон 2	
		Юго-западная часть подрайона: к югу от 48.0°N до Курильской гряды, от 146.0° до 150.0°E	Микрорайон 3	
		Юго-восточная часть подрайона: к югу от 48.0°N до Курильской гряды, к востоку от 150.0°E до Курильской гряды	Микрорайон 4	
1144	Японское море – северо-западная часть, прилегающая к южному побережью Приморского края: к северу от 41.0°N, к западу от 135.0°E			Приморское
1145	Японское море - северо-западная часть, прилегающая к юго-восточному побережью Приморского края: от линии, соединяющей точки 41.0°N/135.0°E – 46.5°N/140.5°E до побережья Приморского края между долготами 135.3°E и 139.0°E			Приморское
1146	Японское море – часть, прилегающая к о. Хоккайдо (восточнее линии, соединяющей точки 41.0°N/135.3°E – 46.5°N/140.5°E до побережья острова Хоккайдо), кроме пролива Лаперуза и вод, примыкающих к проливу Цугару (Сангарскому)			***
1147	Японское море – часть, прилегающая к полуострову Корея и к побережью острова Хонсю: 36.0° – 40.7°N, к западу от 135.0°E			***
1148	Японское море – часть, прилегающая к о. Хонсю: к югу от 40.7°N, к востоку от 135.0°E			***
1149	Район пролива Цугару (Сангарского) и прилегающие к нему воды Японского моря и Тихого океана: 40.0° – 42.0°N, 138.0°–143.3°E			***
1150	Тихий океан – воды к востоку от острова Хоккайдо и южных Курильских островов: северу от 44.0°N, к западу от 150.0°E. Подрайон поделен на 2 микрорайона (показаны на карте №10)	Севернее 44.0°N воды в районе южных Курильских островов	Микрорайон 1	Приморское
		Южнее 44.0°N	Микрорайон 2	
1151	Тихий океан – часть, прилегающая к большей (северной) части Курильской гряды: 150.0° – 160.0°E, к северу от 40.0°N до 50.0°N. Подрайон поделен на 2 микрорайона (показаны на карте №7)	Севернее 45.0°N	Микрорайон 1	Приморское
		Южнее 45.0°N	Микрорайон 2	

Районы и подрайоны				УГМС Росгидромета (см. пояснения к таблице 5)
№	Географическое описание (координаты указаны с точностью до десятых долей градуса)			
1	2			3
1152	Тихий океан: 40.0° – 50.0°N, 160.0° – 180.0°E. Подрайон поделен на 2 микрорайона (показаны на карте №7)	Севернее 45.0°N	Микрорайон 1	Приморское
		Южнее 45.0°N	Микрорайон 2	
1153 1154	См. карту №7			***
1155	Тихий океан – часть, прилегающая к Японским островам Кюсю и Хонсю: 33.0° – 40.0°N, к западу от 145.0°E – побережье Японии			***
1156	Тихий океан, северо-западная часть: 30.0° – 40.0°N, 145.0° – 160.0°E			***
1157	Тихий океан, северо-западная часть: 30.0° – 40.0°N, 160.0° – 180.0°E			***
1158 1159	См. карту №7			***
1160	Анадырский залив, включая Анадырский лиман: к северу от 62.5°N к западу от 177.0°W			Чукотское
1161	Анадырский залив (восточная часть), к западу от о. Св. Лаврентия, Берингов пролив (к югу от о. Ратманова): к северу от 62.5°N, 168.0° – 177.0°W			Чукотское

Таблица 6. **Район 17. Карское, Восточно-Сибирское, Чукотское моря и море Лаптевых**

Район 17 представлен на картах №1, 7, 8

Пояснение к таблице 6:

в графе 3 указаны наименования УГМС и НИУ Росгидромета, ответственных за ГМОМД общего назначения, предоставляемое на постоянной оперативной основе.

Районы и подрайоны				УГМС и НИУ Росгидромета (см. пояснение к таблице 6)
№	Географическое описание (координаты указаны с точностью до десятых долей градуса)			
1	2			3
1701	Воды, окружающие архипелаг Франца Иосифа: 80.0° – 82.5°N, 40.0° – 70.0°E			Северное ААНИИ
1702	Юго-западная часть Карского моря: к югу от 72.0°N, от Новой Земли до полуострова Ямал. Подрайон поделен на 4 микрорайона (показаны на карте №8)	Северо-западная часть подрайона: 70.5°N/59.0°E – 72.0°N/55.7°E; 72.0°N/62.5°E – 71.0°N / 63.5°E	Микрорайон 1	Северное ААНИИ
		Северо-восточная часть подрайона: 71.0°N/63.5°E – 72.0°N/62.5°E; 72.0°N/68.6°E – 71.3°N/66.9°E	Микрорайон 2	
		Юго-западная часть подрайона: 69.3°N/64.8°E – Усть-Кара; 70.5°N/59.0°E – 71.0°N/63.5°E	Микрорайон 3	
		Юго-восточная часть подрайона: 69.3°N/64.8°E – Усть-Кара; 71.0°N/63.5°E – 71.3°N/66.9°E	Микрорайон 4	



Районы и подрайоны				УГМС и НИУ Росгидромета (см. пояснение к таблице 6)
№	Географическое описание (координаты указаны с точностью до десятых долей градуса)			
1	2			3
1703	Западная часть Карского моря: 75.0° – 78.8°N, к востоку от побережья Новой Земли и 70.0°E до 75.0°E			Северное АНИИ
1704	Северная часть Карского моря: 78.8° - 82.5°N, от 70.0°E к востоку, включая воды, окружающие острова Северная Земля			Северное АНИИ
1705	Центральная часть Карского моря: 75,0° – 78.8°N, 75.0° – 95.0°E (о. Русский)			Северное АНИИ
1706	Часть Карского моря: 72.0° – 75.0°N, от Новой Земли до 88.0°E. Подрайон поделен на 4 микрорайона (показаны на карте №8)	Северо-западная часть подрайона: от Новой Земли до 70.0°E	Микрорайон 1	Северное АНИИ
		Северо-восточная часть подрайона: 70.0° – 88.0°E	Микрорайон 2	
		Юго-западная часть подрайона от Новой Земли до 70.0°E: 72.0°N/55.4°E – 72.8°N/56.3°E; о. Белый – 72.0°N, 68.6°E	Микрорайон 3	
		Юго-восточная часть подрайона: 70.0° – 88.0°E	Микрорайон 4	
1707	Часть Обской губы, Тазовская губа, Гыданская губа: 68.0° – 73.0°N, 70.0° – 80.0°E. Подрайон поделен на 3 микрорайона (показаны на карте №8)	Сеяха – о. Белый – о. Шокальского – – Тадебьяха	Микрорайон 1	Северное АНИИ
		Новый порт – Сеяха – Тадебьяха – Ямбург	Микрорайон 3	
		Устье Тазовской губы – Антипаюта	Микрорайон 4	
1708	Юг Обской губы: Северный полярный круг – 73.0°N, 69.0° – 76.0°E			Северное АНИИ
1709	Енисейский залив: южнее 73.0°N, 78.0° – 85.0°E			Северное АНИИ
1710	Юго-восток Карского моря: воды, прилегающие к северо-западному побережью п-ова Таймыр, 82.0° – 99.0°E и от 75.0°N до о. Русский			Северное АНИИ
1711	Пролив Вилькицкого и воды, прилегающие к нему: 75.5° – 79.0°N, 95.0° – 109.0°E			Северное АНИИ
1712	Крайний юго-запад моря Лаптевых, воды, прилегающие к северо-востоку п-ова Таймыр: Нордвиг – 79.0°N, 109.0° – 125.0°E			Северное АНИИ
1713	Хатангский залив: 71.0° – 75.0°N, 100.0° – 112.0°E			Северное АНИИ
1714	Юго-западная часть м. Лаптевых, Оленёкский залив: 73.0° – 75.0°N, 109.0° – 125.0°E			Якутское АНИИ
1715	Губа Буор-Хая и воды, примыкающие к ней: 71.0° – 75.0°N, 125.0° – 135.0°E. Подрайон поделен на 3 микрорайона (показаны на карте №8)	Северо-западная часть подрайона	Микрорайон 1	Якутское АНИИ
		Северо-восточная часть подрайона	Микрорайон 2	
		Юго-восточная часть подрайона	Микрорайон 4	

Районы и подрайоны				УГМС и НИУ Росгидромета (см. пояснение к таблице 6)
№	Географическое описание (координаты указаны с точностью до десятых долей градуса)			
1	2			3
1716	Юго-восточная часть моря Лаптевых, юго-западная часть Восточно-Сибирского моря, воды, примыкающие к о. Кигилям и южной части Новосибирских островов: 72.0° – 75.5°N, 135.0° – 153.0°E. Подрайон поделен на 4 микрорайона (показаны на карте №8)	Северо-западная часть подрайона	Микрорайон 1	Якутское
		Северо-восточная часть подрайона	Микрорайон 2	ААНИИ
		Юго-западная часть подрайона	Микрорайон 3	
		Юго-восточная часть подрайона	Микрорайон 4	
1717	Юго-запад Восточно-Сибирского моря 70.0° – 73.0°N, 148.0° – 158.0°E			Якутское ААНИИ
1718	Юг Восточно-Сибирского моря (южнее 72.0°N), 158.0° – 167.0°E			Чукотское ААНИИ
1719	Юг Восточно-Сибирского моря (южнее 72.0°N), Чаунская губа, 167.0° – 177.0°E			Чукотское ААНИИ
1720	Воды, окружающие о. Врангеля: 70.0° – 72.0°N, 177.0°E – 169.0°W			Чукотское ААНИИ
1721	Юго-запад Чукотского моря: к югу от 70.0°N, 177.0°E – 169.0°W			Чукотское ААНИИ
1722	Юг Чукотского моря (южнее 68.0°N), Берингов пролив, от 169.0°W до побережья Чукотки			Чукотское ААНИИ
1723	Северо-запад моря Лаптевых к востоку от островов Северная Земля: 79.0° – 82.5°N, острова Северной Земли – 125.0°E			Северное ААНИИ
1724	Центральная часть моря Лаптевых и северо-западная часть Восточно-Сибирского моря: 75.0° – 82.5°N, 125.0° – 160.0°E. Подрайон поделен на 4 микрорайона (показаны на карте №8 и частично на карте №7)	Северо-западная часть подрайона	Микрорайон 1	ААНИИ
		Северо-восточная часть подрайона	Микрорайон 2	ААНИИ
		Юго-западная часть подрайона	Микрорайон 3	Якутское ААНИИ
		Юго-восточная часть подрайона	Микрорайон 4	Якутское ААНИИ
1725	Северные части Восточно-Сибирского и Чукотского морей, а также прилегающая к ним часть Северного Ледовитого океана: 75.5° – 82.5°N, 160.0°E – 169.0°W			ААНИИ
1726	Центральная часть Восточно-Сибирского моря, северо-западная часть Чукотского моря: 72.0° – 75.5°N, 153.0°E – 169.0°W			Чукотское ААНИИ
1727	Восточная часть Чукотского моря и воды к северу от неё: 70.0° – 82.5°N, 160.0°W – 169.0°W (подрайон показан на карте №8)			Чукотское ААНИИ
1728	Юг Чукотского моря: 65.5° – 70.0°N, 169.0°W – побережье Аляски (подрайон показан на карте №8)			Чукотское ААНИИ
1729	Часть Северного Ледовитого океана: 82.5°N – Северный полюс, 30° E – 125.0°E (подрайон показан на карте №8)			ААНИИ
1730	Часть Северного Ледовитого океана: 82.5°N – Северный полюс, 125.0° E – 169.0°W (подрайон показан на карте №8)			ААНИИ

Таблица 7. **Районы 19 и 20: Черное и Азовское моря**

Районы 19 и 20 представлены на карте №13

Пояснения к таблице 7:

(а) в графе 5 прямым шрифтом указаны УГМС и ЦГМС Росгидромета, ответственные за ГМОМД общего назначения, предоставляемое по данной акватории на постоянной оперативной основе;

(б) курсивом в скобках, для сведения, указаны НГМС государств СНГ, в зону прогностической ответственности которых соответствующие акватории входили по «Атласу 2009 г.»;

(в) тремя звездочками (\*\*\*) отмечены подрайоны и микрорайоны, по которым учреждения Росгидромета выполняют ГМОМД по запросам потребителей на договорной основе (в соответствии с пунктом 8 выше).

Подрайон		Микрорайон		УГМС Росгидромета, НГМС сопредельных госу- дарств (см. пояснения к таблице 7)
№	Географическое описание (координаты указаны с точностью до десятых долей градуса)	№	Географическое описание (координаты указаны с точностью до десятых долей градуса)	
1	2	3	4	5
<b>Район 19 Черное море</b>				
11	Западная часть моря: мыс Кару, 43.4°N/31.0°E, 45.1°N/31.0°E, Георгиевское гирло			*** (НГМС Украины)
22	Северо-западная часть моря: к северо-западу от линии Георгиевское гирло – мыс Тарханкут, включая Каркинитский залив, Днестровский и Днепровский лиманы	1	Часть, прилегающая к побережью Румынии (к северу от Георгиевского гирла) и Украины (Килийское гирло, Вилково)	*** (НГМС Украины)
		2	Район о. Змеиный (к северу от 45.0°N, к западу от 31.0°E) – побережье Украины (Килийское гирло – м. Бурнас)	
		3	Прибрежье в районе порта Ильичевск	
		4	Прибрежье в районе Одессы	
		5	Днепровский лиман	
		6	Каркинитский залив. К юго-востоку от Тендровской косы до мыса Тарханкут	Крымское
		7	Центральная часть подрайона (кроме микрорайонов 1–4, 6)	
33	Северная часть моря: побережье Крыма (м. Меганом), 43.4°N/35.2°E, 43.4°N/31.0°E, 45.1°N/31.0°E, побережье Крыма (м. Тарханкут)	1	Прибрежье Крыма (м. Лукулл – м. Тарханкут)	Крымское
		2	Прибрежье Крыма (к северу от 44.0°N – м. Лукулл, 33.0°E – м. Форос)	
		3	Прибрежье Крыма: 44.0° – 44,3°N, м. Форос – м. Меганом	
		4	Основная часть подрайона (кроме микрорайонов 1–3)	
55	Северная часть моря: к северу от 43.0°N – побережье Крыма и Краснодарского края (м. Меганом – Керченский пр. – Анапа – Адлер)	1	Керченский пролив, Таманский залив (м. Такиль – м. Железный Рог)	Крымское
		2	Прибрежье Крыма и Тамани (м. Меганом – м. Такиль – м. Железный Рог – Анапа)	Крымское
		3	Прибрежье Краснодарского края (Анапа –порт Новороссийск – Геленджик – п. Джубга)	Северо-Кавказское
		4	Прибрежье Краснодарского края (п. Джубга – порт Туапсе – п. Магри)	Северо-Кавказское
		5	Акватория подрайона кроме микрорайонов 1–4, 6	Крымское
		6	Прибрежье Краснодарского края (п. Магри –порт Сочи – п. Весёлое)	СЦГМС ЧАМ

Подрайон		Микрорайон		УГМС Росгидромета, НГМС сопредельных госу- дарств (см. пояснения к таблице 7)
№	Географическое описание (координаты указаны с точностью до десятых долей градуса)	№	Географическое описание (координаты указаны с точностью до десятых долей градуса)	
1	2	3	4	5
66	Восточная часть моря: к востоку от 38.0°E и к югу от г. Адлер	1	Прибрежье Абхазии	*** (НГМС Грузии)
		2	Прибрежье Грузии в районе порта Поты	*** (НГМС Грузии)
		3	Прибрежье Грузии от границы с Абхазией до границы с Турцией	*** (НГМС Грузии)
		4	Акватория подрайона кроме микрорайонов 1-3, к востоку от 38.0°E	***
77	Южная часть моря: от линии 43.4°N/35.2°E – 43.0°N/38.0°E к югу до побережья Турции			***
88	Южная часть моря: от линии мыс Кару – 43.4°N/31.0° E – 43.4°N/35.2°E к югу до побережья Турции (мыс Кару - мыс Синоп)			***
<b>Район 20 Азовское море</b>				
44	Азовское море	1	Таганрогский залив. К востоку от линии коса Долгая – коса Белосарайская	Северо-Кавказское
		2	Северо-восточная часть Азовского моря к северу от 46°N и к востоку от 36.7°E	Северо-Кавказское
		3	Северо-западная часть Азовского моря к северу от 46°N и западу от 36.7°E	Крымское
		4	Юго-западная часть Азовского моря к югу от 46°N и западу от 36.7°E	Крымское
		5	Юго-восточная часть Азовского моря к югу от 46°N и востоку от 36.7°E	Северо-Кавказское

Таблица 8. **Район 21: Каспийское море**

Район 21 представлен на карте №12

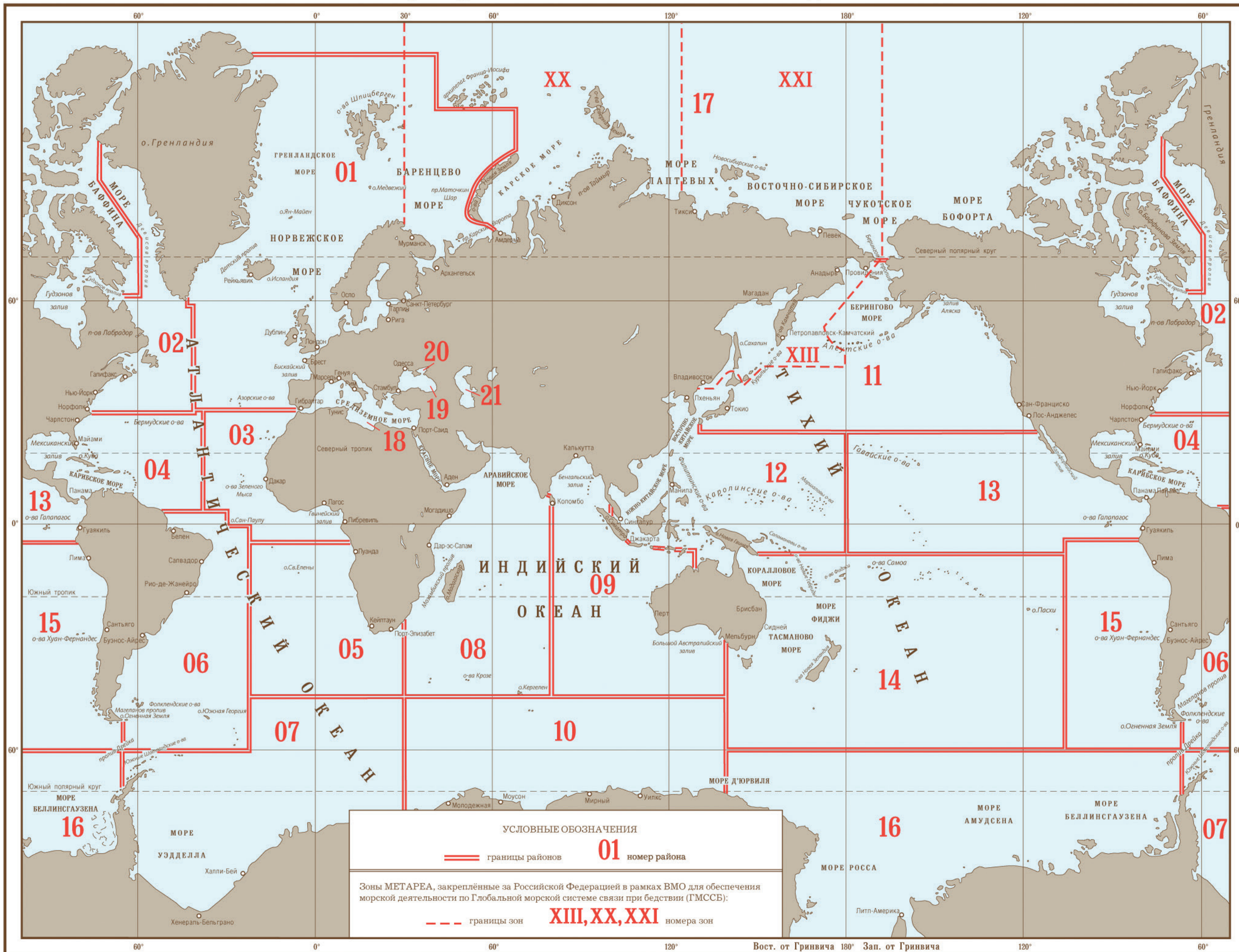
Пояснения к таблице 8:

- (а) в графе 3 прямым шрифтом указаны УГМС Росгидромета, ответственные за ГМОМД общего назначения, предоставляемое на постоянной оперативной основе;  
 (б) курсивом в скобках, для сведения, указаны НГМС государств СНГ, в зону прогностической ответственности которых соответствующие подрайоны входили по «Атласу 2009 г.»;  
 (в) тремя звездочками (\*\*\*) отмечены подрайоны, по которым учреждения Росгидромета выполняют ГМОМД по запросам потребителей на договорной основе (в соответствии с пунктом 8 выше).

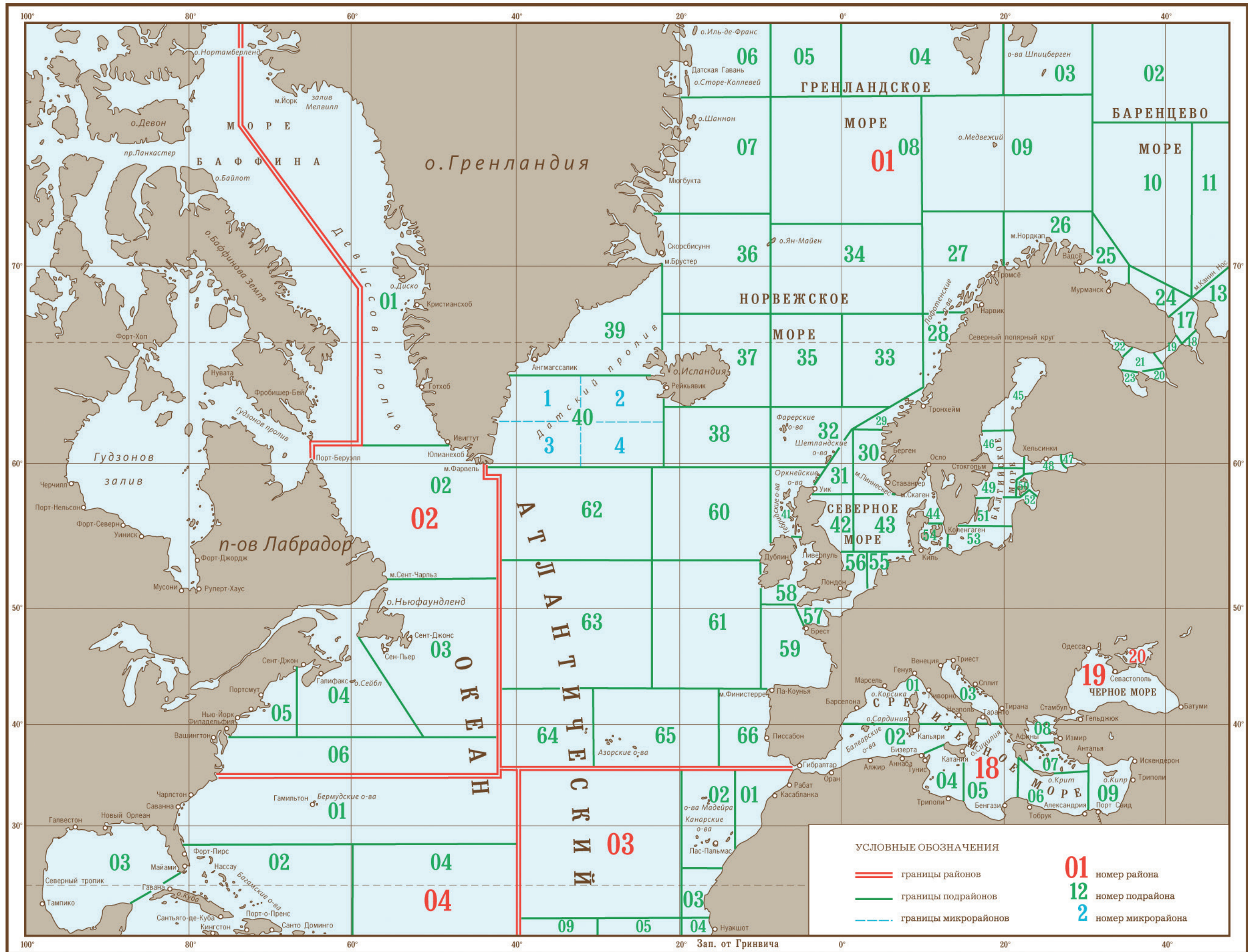
Подрайон		УГМС Росгидромета, НГМС государств СНГ (см. пояснения к таблице 8)		
№	Географическое описание (координаты указаны с точностью до десятых долей градуса)			
(1)	(2)	(3)		
01	Северо-западная часть моря: От линии остров Искусственный – остров Тюлений до северо-западного берега	Северо-Кавказское		
02	Северная часть моря, прилегающая к дельте реки Волга: от линии 45.3° N/47.8°E – 46.2°N/49.7°E до побережья в районе дельты Волги	Северо-Кавказское		
03	Северо-восточная прибрежная часть моря от долготы острова Джамбайский до устья реки Эмба, острова Пешные, устье реки Урал (от побережья до линии 46.2°N/49.7°E – 46.7°N/51.0°E – 46.5°N/52.0°E – 46.6°N/53.1°E)	***		
04	Северо-восточная прибрежная часть моря, включая залив Комсомолец: от линии 45.4° N/52.6°E – 46.6°N/52.7°E на восток до побережья	***		
05	Воды, прилегающие к юго-восточному берегу моря, включая Мангышлакский залив и до залива Комсомолец: от линии 44.5° N/50.2°E – 44.8°N/50.1°E – 45.8°N/52.6°E на юго-восток до побережья	***		
06	Западная прибрежная часть моря, прилегающая к Аграханскому полуострову, включая район порта Махачкала; по широте от 42.8° до 44.1°N, восточная граница, примерно, повторяя линию берега, отстоит от него на расстояние около одного градуса по долготе	Северо-Кавказское		
07	Западная прибрежная часть моря: по широте от 41.5° до 42.8°N, восточная граница, примерно, повторяя линию берега, отстоит от него на расстояние около одного градуса по долготе	Северо-Кавказское		
08	Западная прибрежная часть моря по широте от 40.6° до 41.8°N, восточная граница, примерно, повторяя линию берега, отстоит от него на расстояние около одного градуса по долготе	*** (НГМС Азербайджана)		
09	Юго-западная прибрежная часть моря, прилегающая к Апшеронскому полуострову и южнее его. 39.7° - 40.6°N, восточная граница, примерно, повторяя линию берега, отстоит от него на расстояние около одного градуса по долготе	*** (НГМС Азербайджана)		
10	Юго-западная прибрежная часть моря. От границы с Ираном до 39.7°N, восточная граница, примерно, повторяя линию берега, отстоит от него на расстояние около одного градуса по долготе	*** (НГМС Азербайджана)		
11	Северо-западная часть моря, ограниченная границами подрайонов 01, 02, 06, 12 13, 14: (43.8°N/47.7°E – 44.5°N/50.1°E – 46.2°N/49.7°E – 45.3°N/47.8°E – 43.8°N/47.7°E – 44.2°N/47.3°E)	Северо-Кавказское		
12	Центральный район северо-восточной части моря, ограниченный границами подрайонов 03,04,05,11: (44.8°N/50.1°E – 45.8°N/52.6°E – 46.6°N/52.7°E – 46.5°N/52.0°E – 46.7°N/51.0°E – 46.2°N/49.7°E). Подрайон поделен на 4 микрорайона (показаны на карте №12)	Северо-западная часть подрайона	Микрорайон 1	***
		Северо-восточная часть подрайона	Микрорайон 2	
		Юго-западная часть подрайона	Микрорайон 3	
		Юго-восточная часть подрайона	Микрорайон 4	

Подрайон		УГМС Росгидромета, НГМС государств СНГ (см. пояснения к таблице 8)
№	Географическое описание (координаты указаны с точностью до десятых долей градуса)	
(1)	(2)	(3)
13	Часть северной половины моря – к западу от линии 41.6°N/51.1°E – 44.2°N/49.2°E до восточных границ подрайонов 06, 07, 08	Северо-Кавказское
14	Часть северной половины моря к востоку от линии 41.6°N/51.1°E – 44.2°N/49.2°E до побережья Казахстана и Туркменистана: от 41.6°N до 44.5°N	*** (НГМС Азербайджана)
15	Западная часть южной половины моря. К западу от 51.0°E до границ подрайонов 08 и 09, по широте от 40.0° до 41.6°N	*** (НГМС Азербайджана)
16	Часть моря, примыкающая к побережью Туркменистана и заливу Кара-Богаз-Гол. – к востоку от 51.1°E, по широте от 40.0° до 41.6°N	*** (НГМС Азербайджана)
17	Залив Кара-Богаз-Гол	*** (НГМС Азербайджана)
18	Центральная часть южной половины моря. По широте от 38.4° до 40.0°N к востоку от границ подрайонов 09 и 10 до побережья Туркменистана, включая Красноводский залив	*** (НГМС Азербайджана)
19	Южная часть моря: от 38.4°N до южного берега	*** (НГМС Азербайджана)

КАРТА №1 СХЕМА РАЙОНИРОВАНИЯ МОРЕЙ И ОКЕАНОВ ДЛЯ ГИДРОМЕТЕОРОЛОГИЧЕСКОГО ОБЕСПЕЧЕНИЯ МОРСКОЙ ДЕЯТЕЛЬНОСТИ

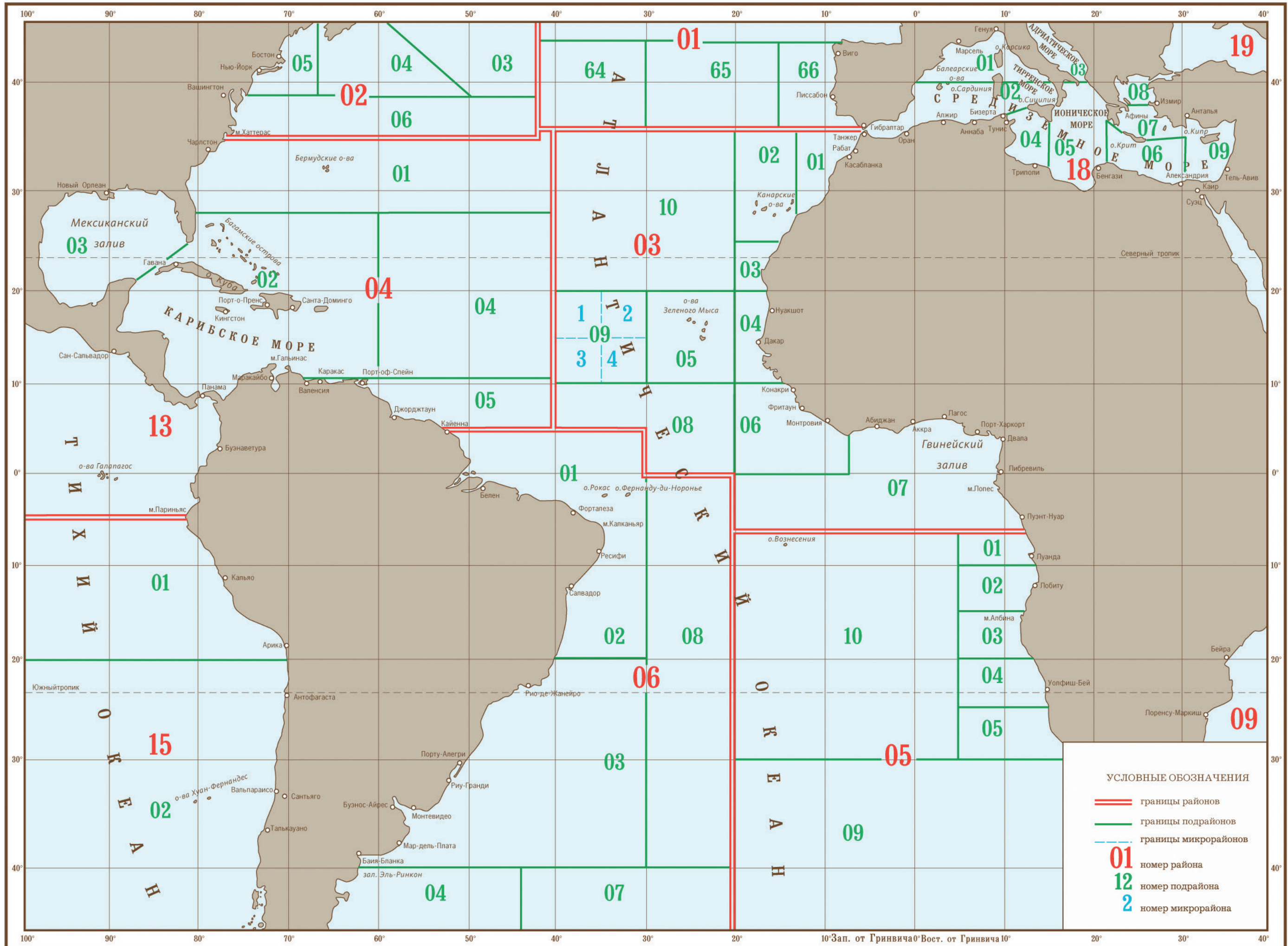


КАРТА №2 СЕВЕРНАЯ ЧАСТЬ АТЛАНТИЧЕСКОГО ОКЕАНА И СРЕДИЗЕМНОЕ МОРЕ

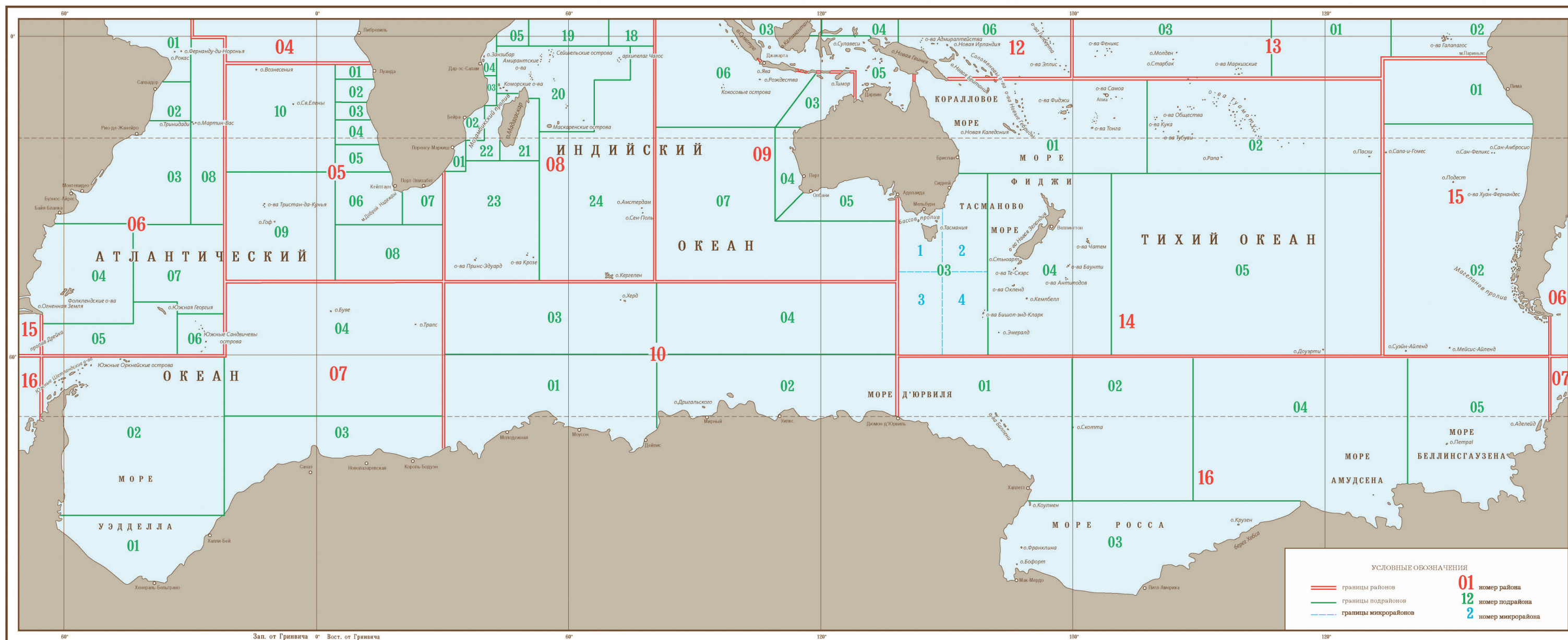




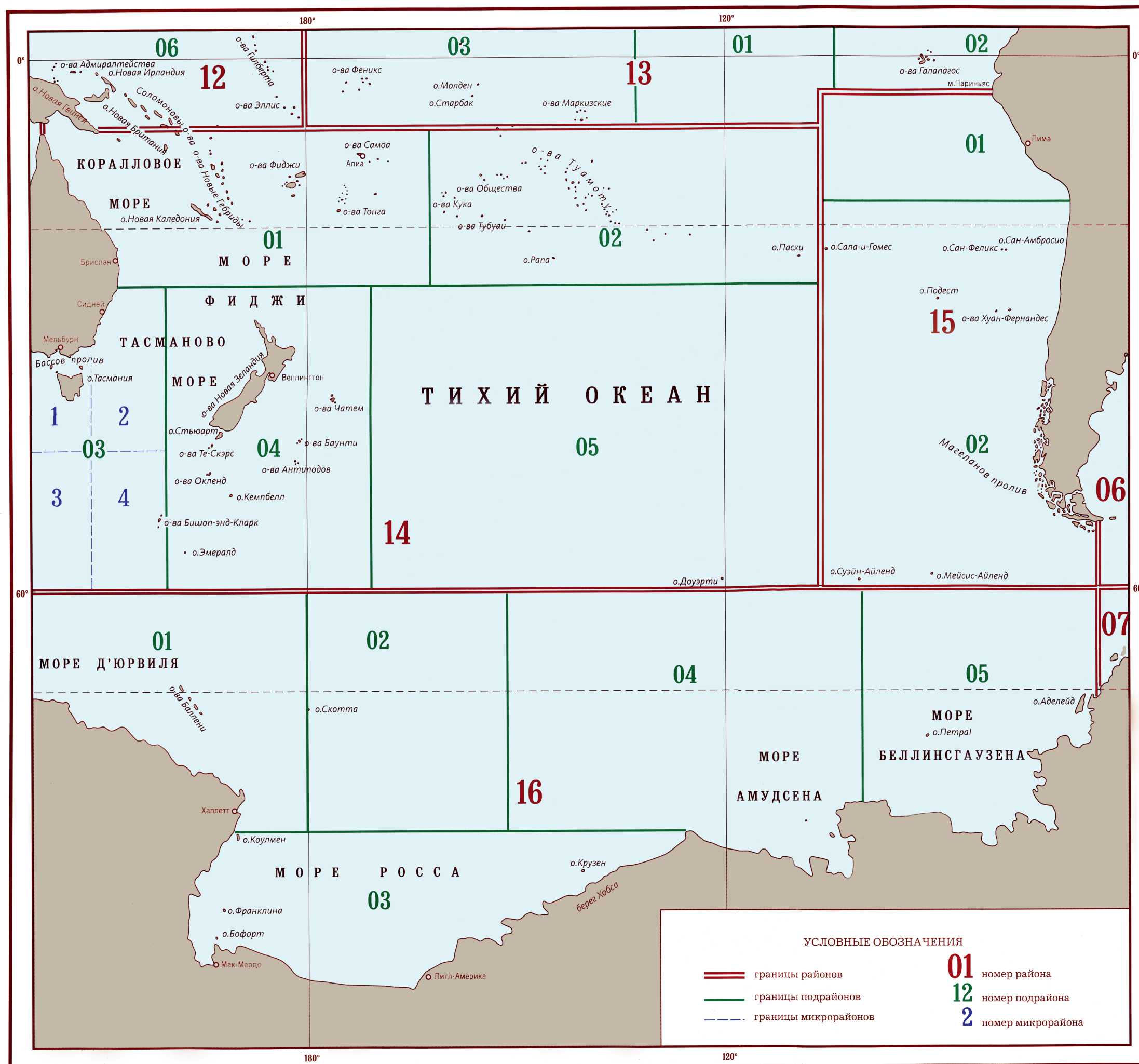
КАРТА №3 ТРОПИЧЕСКАЯ ЗОНА АТЛАНТИЧЕСКОГО ОКЕАНА



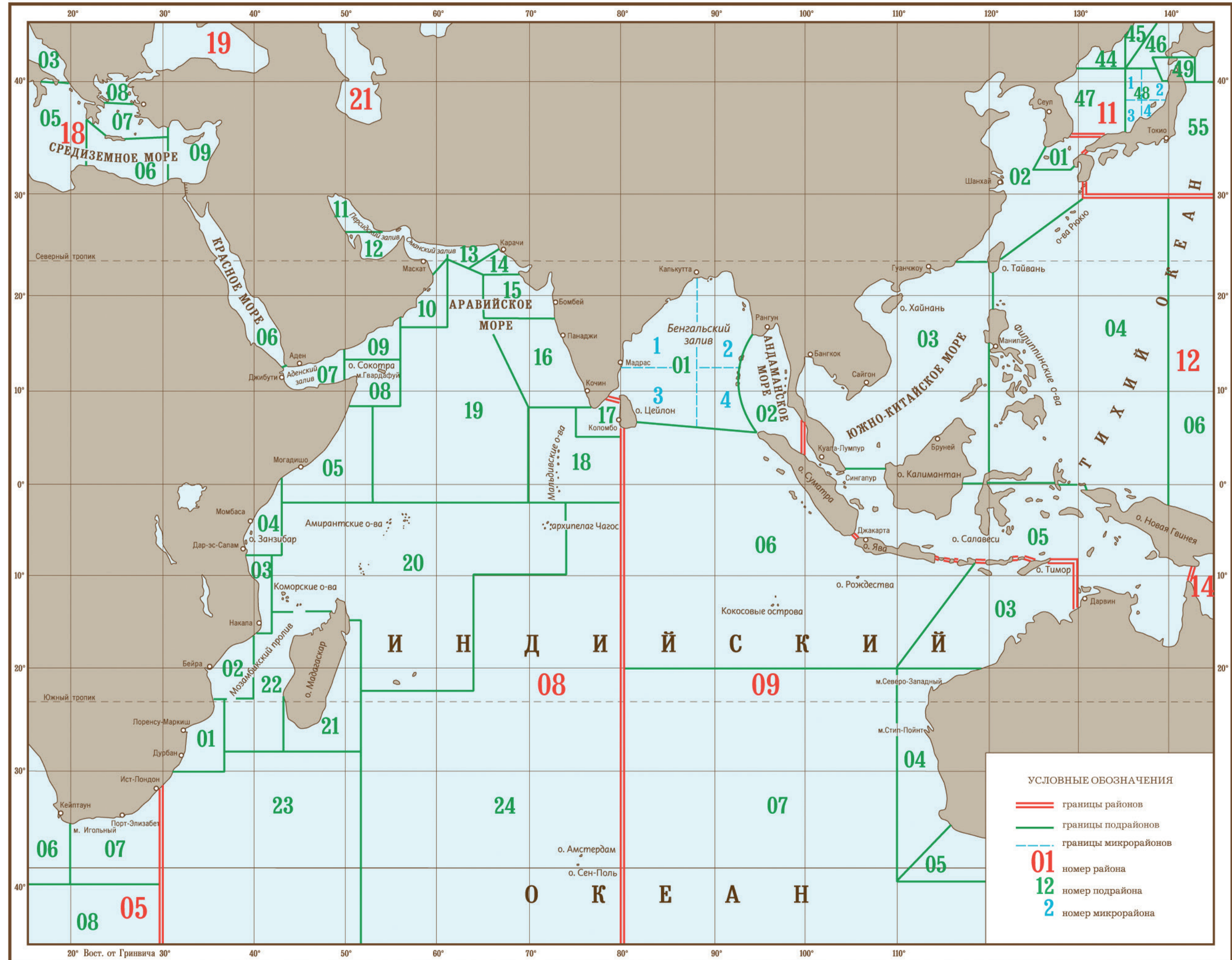
КАРТА №4 МОРЯ ЮЖНОГО ПОЛУШАРИЯ



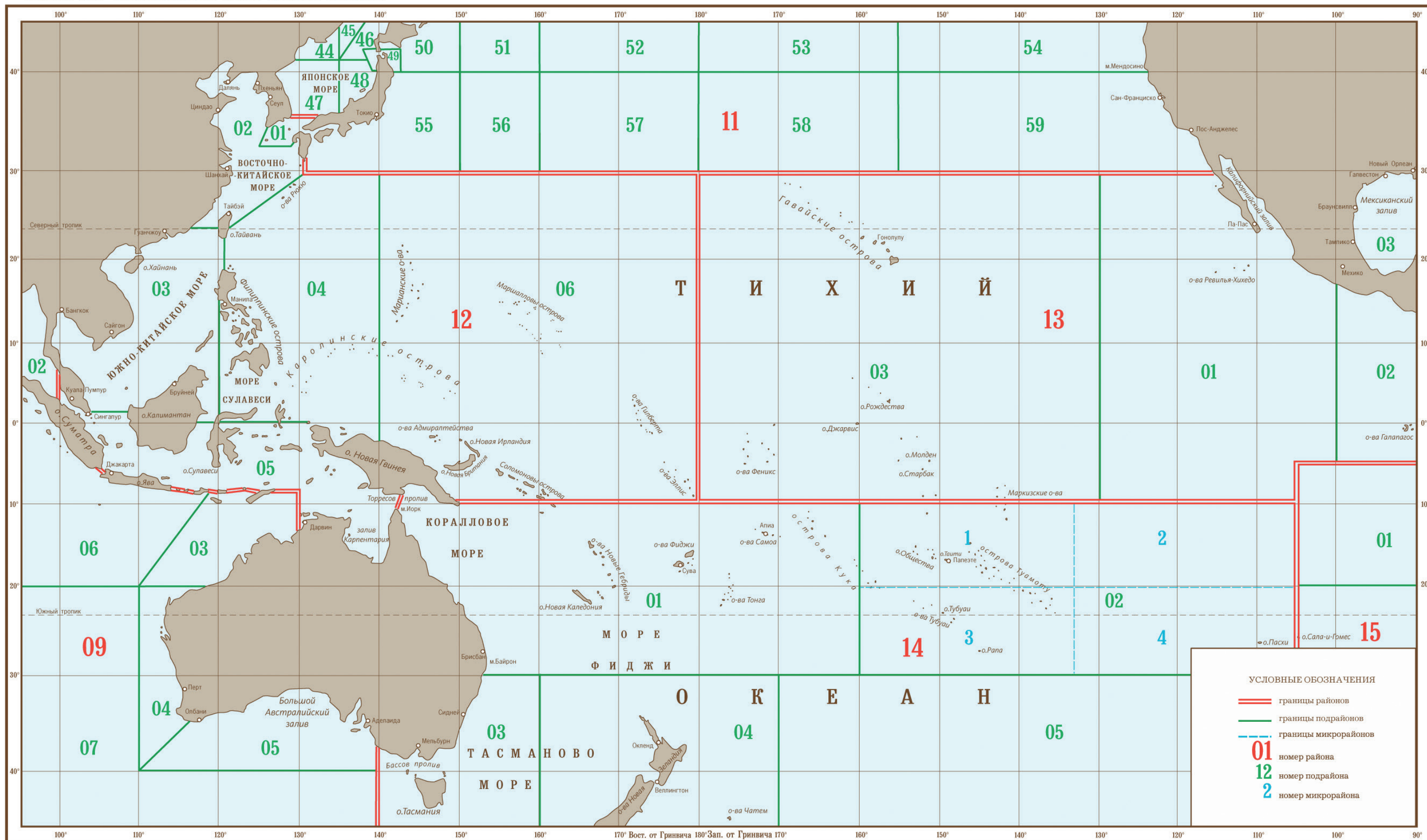
КАРТА №4 (часть 2) МОРЯ ЮЖНОГО ПОЛУШАРИЯ



КАРТА №5 ИНДИЙСКИЙ ОКЕАН

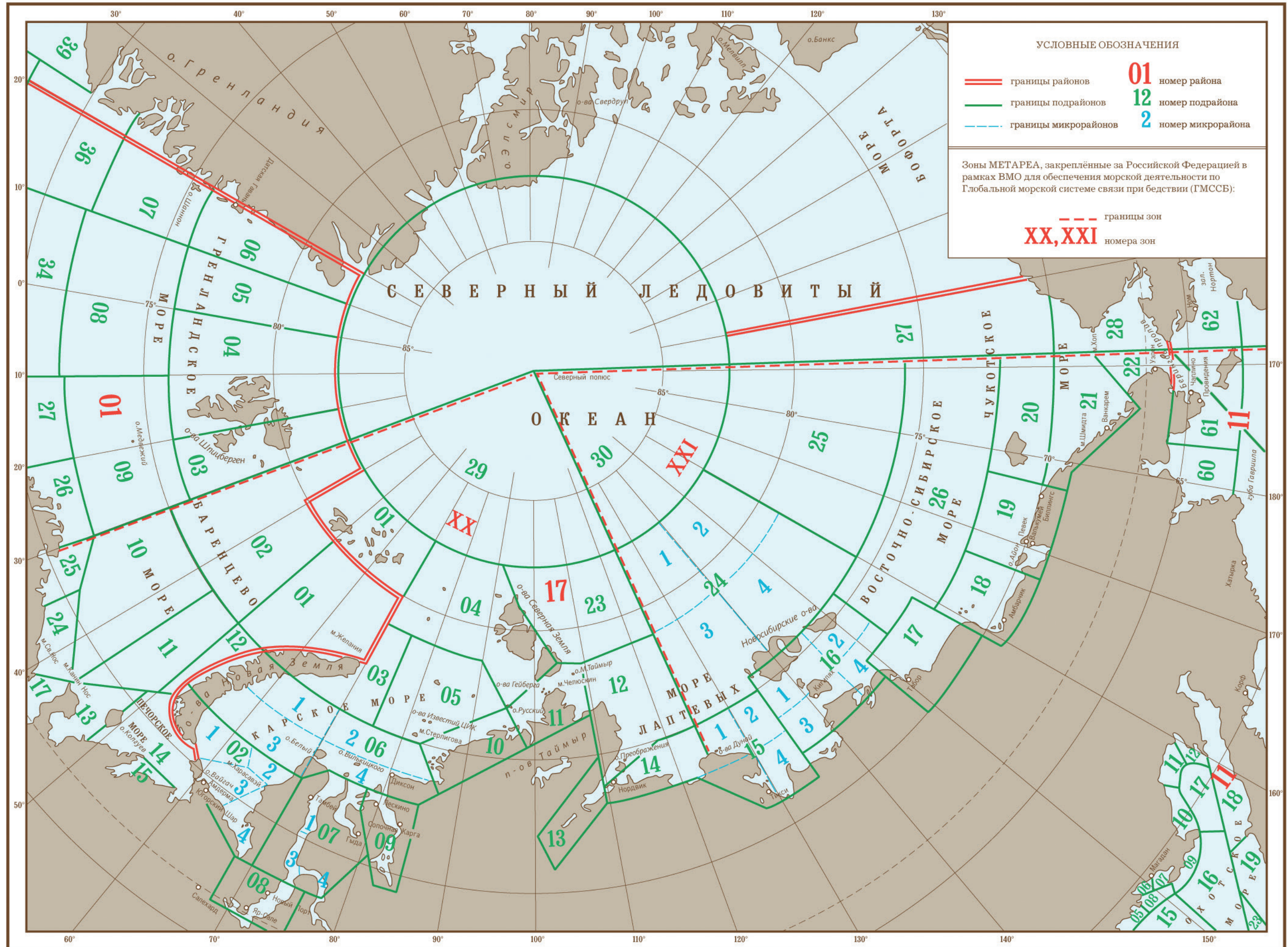


КАРТА №6 ТРОПИЧЕСКАЯ ЗОНА ТИХОГО ОКЕАНА





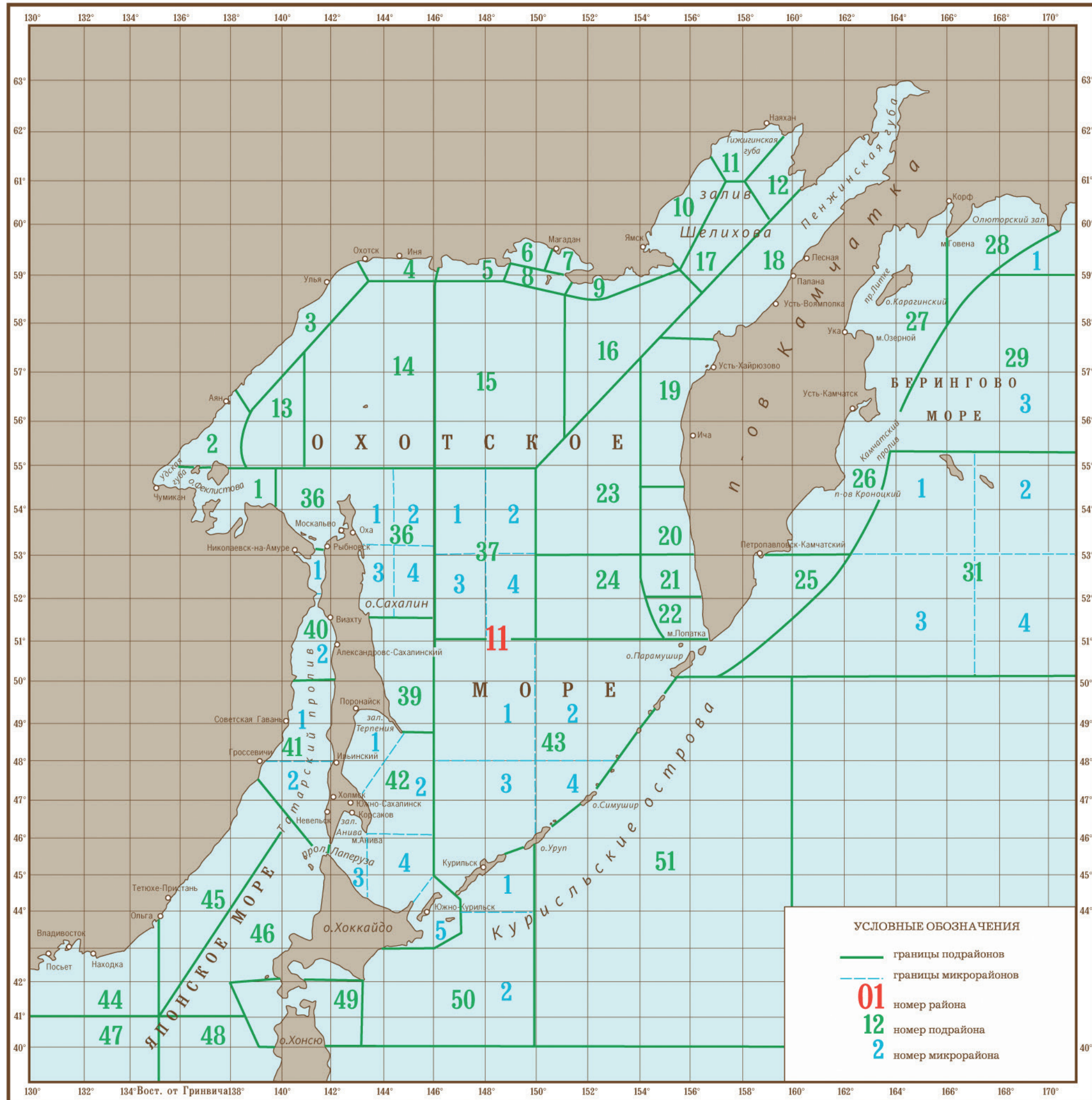
КАРТА №8 СЕВЕРНЫЙ ЛЕДОВИТЫЙ ОКЕАН И АРКТИЧЕСКИЕ МОРЯ



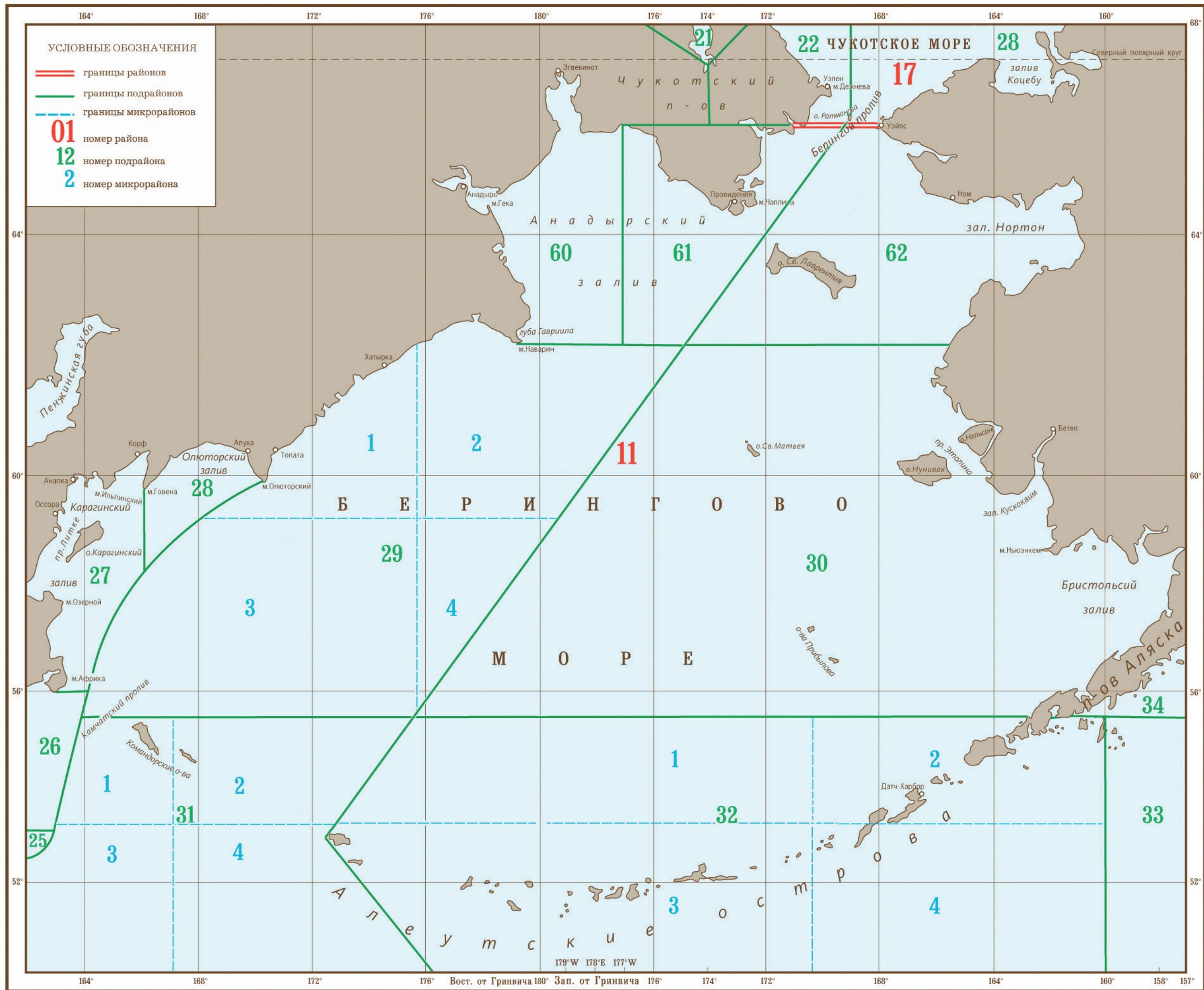




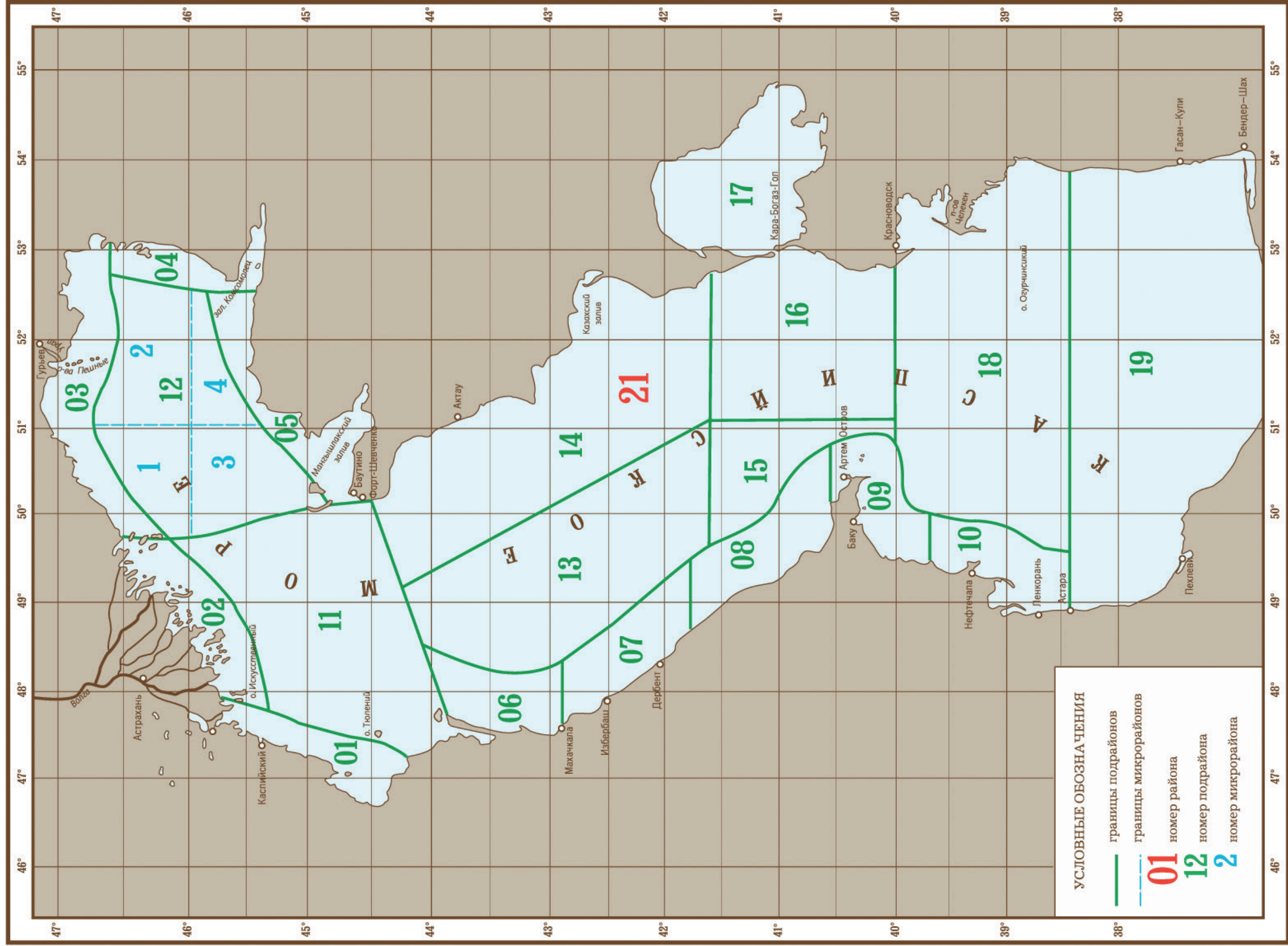
КАРТА №10 ОХОТСКОЕ МОРЕ



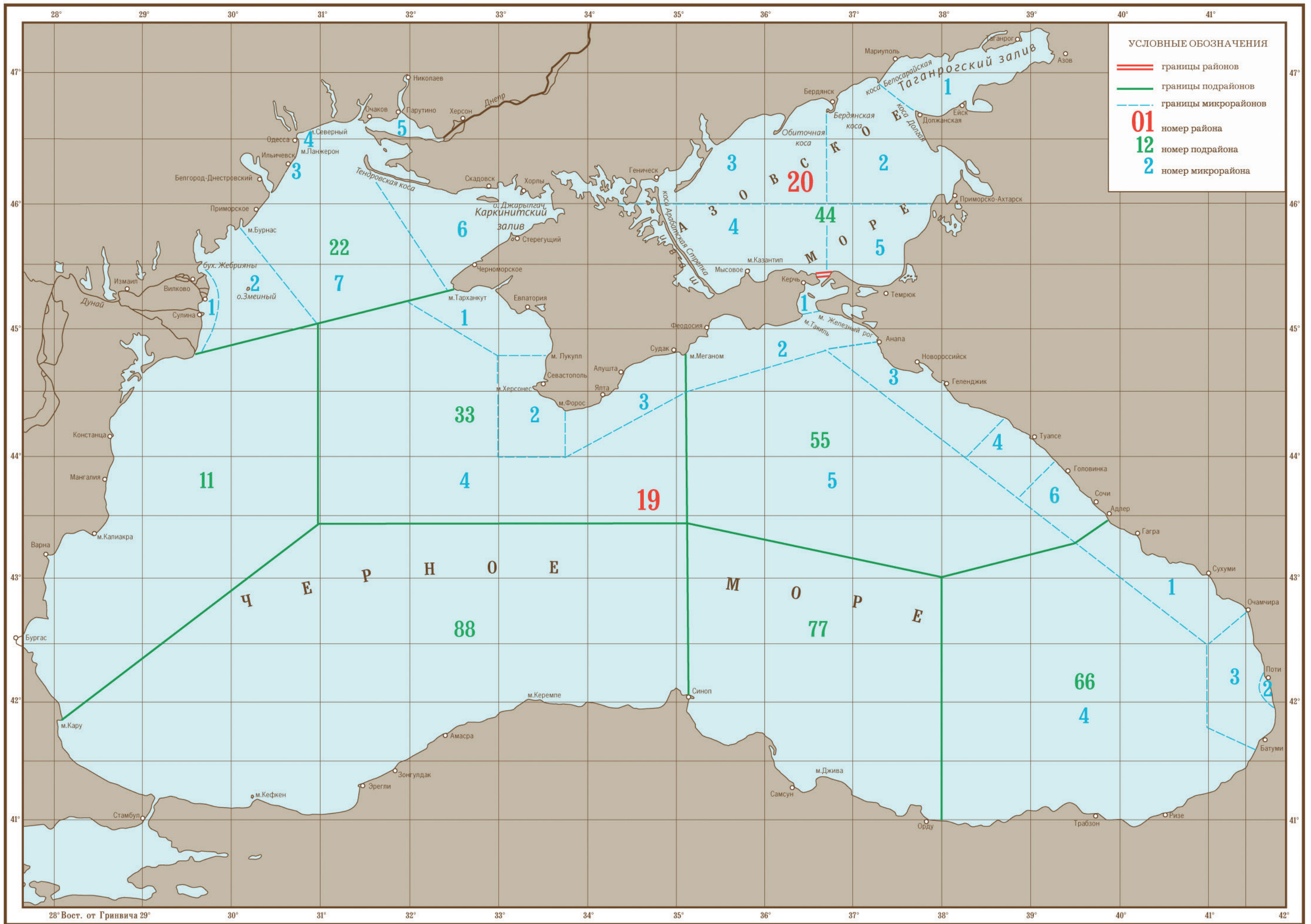
КАРТА №11 БЕРИНГОВО МОРЕ



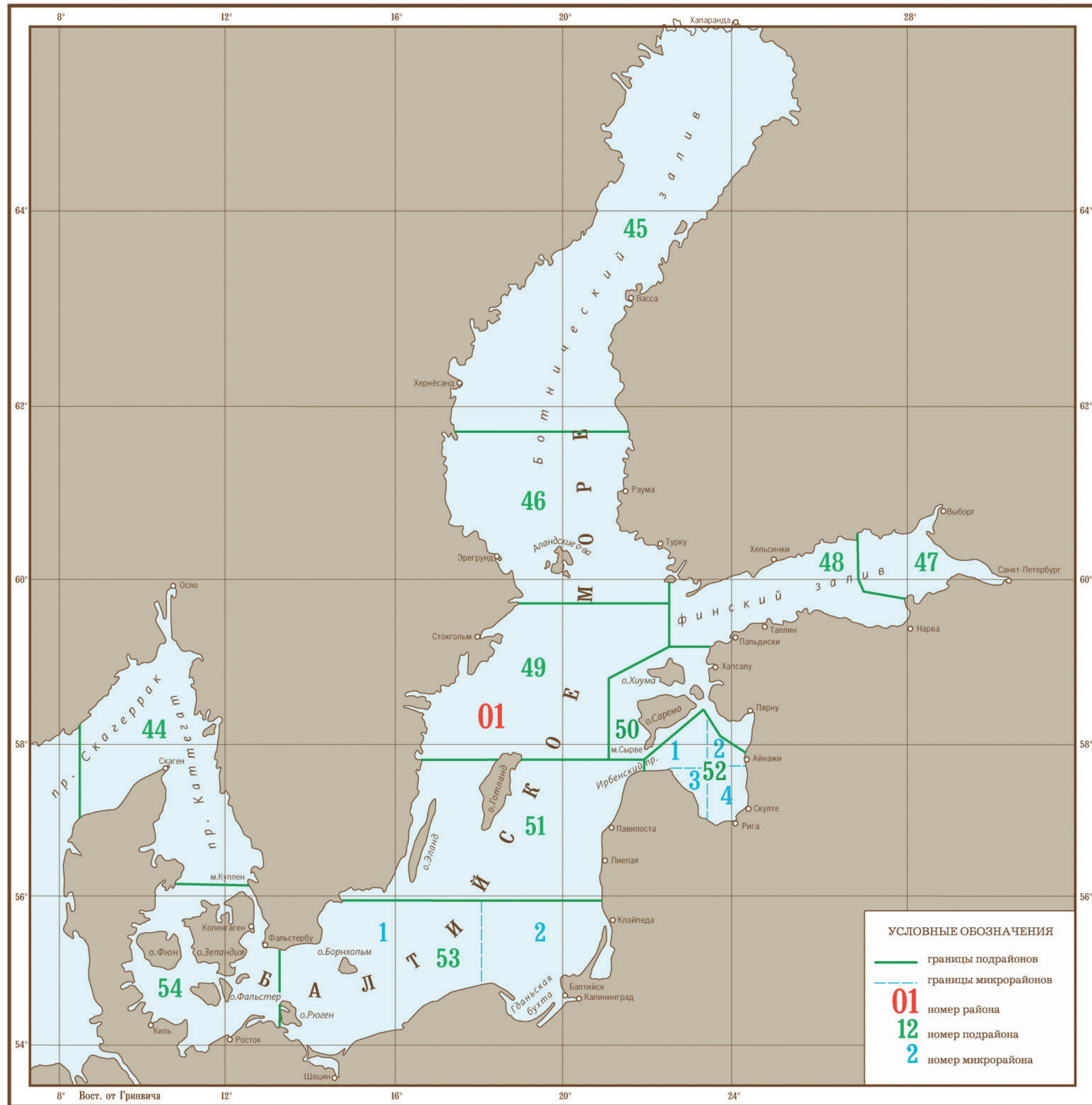
КАРТА №12 КАСПИЙСКОЕ МОРЕ



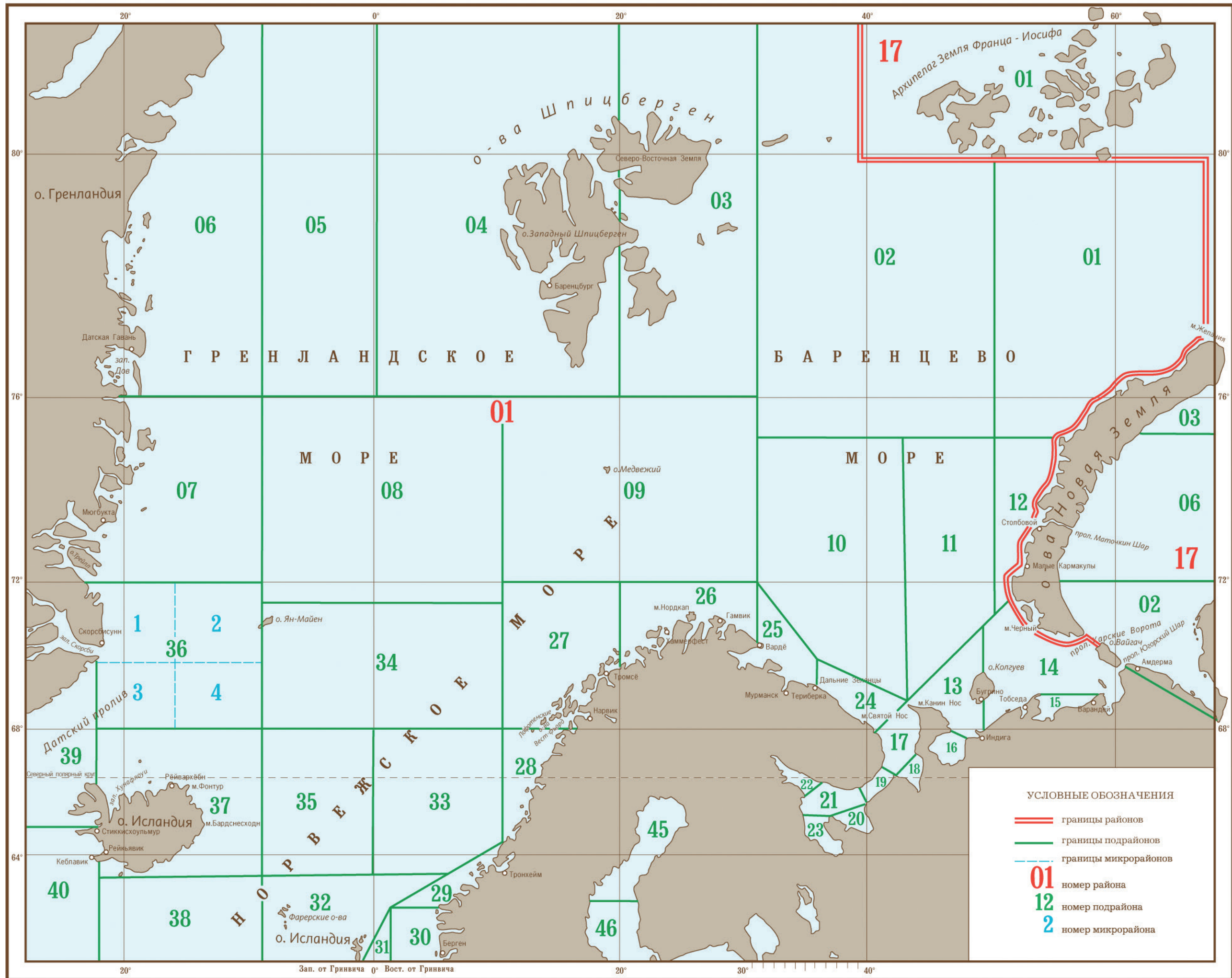
КАРТА №13 ЧЕРНОЕ И АЗОВСКОЕ МОРЯ



КАРТА №14 БАЛТИЙСКОЕ МОРЕ



КАРТА №15 БАРЕНЦЕВО, НОРВЕЖСКОЕ И ГРЕНЛАНДСКОЕ МОРЯ



КАРТА №16 БЕЛОЕ МОРЕ

