

Министерство природных ресурсов и экологии Российской Федерации  
ФЕДЕРАЛЬНАЯ СЛУЖБА ПО ГИДРОМЕТЕОРОЛОГИИ И МОНИТОРИНГУ ОКРУЖАЮЩЕЙ СРЕДЫ  
(РОСГИДРОМЕТ)

# АТЛАС

РАЙОНИРОВАНИЯ МОРЕЙ И ОКЕАНОВ  
ДЛЯ ГИДРОМЕТЕОРОЛОГИЧЕСКОГО ОБЕСПЕЧЕНИЯ  
МОРСКОЙ ДЕЯТЕЛЬНОСТИ

МОСКВА  
2009

# **АТЛАС**

**РАЙОНИРОВАНИЯ МОРЕЙ И ОКЕАНОВ  
ДЛЯ ГИДРОМЕТЕОРОЛОГИЧЕСКОГО ОБЕСПЕЧЕНИЯ  
МОРСКОЙ ДЕЯТЕЛЬНОСТИ**

**МОСКВА  
2009**

Одобен Центральной методической комиссией  
По гидрометеорологическим и гелиофизическим прогнозам 15.01.2009

Иллюстрации, верстка:  
© Екатерина Шевчук, 2009

Атлас районирования морей и океанов  
для гидрометеорологического обеспечения  
морской деятельности

Подписано к печати 23.09.2009  
Формат издания 60x84/4  
Карты полноцвет.  
Тираж 600 экз. Заказ 857

Отпечатано ОАО «Фабрика офсетной печати»  
г. Обнинск, ул. Королёва, дом 6

## Предисловие

Настоящий «Атлас районирования морей и океанов для гидрометеорологического обеспечения морской деятельности» разработан взамен «Атласа районирования морей и океанов для гидрометеорологического обеспечения мореплавания и рыболовства» издания ФГБУНиО МО 1977 года (далее «Атлас 1977г.») с целью приведения последнего в соответствие с изменившимися условиями морского гидрометеорологического обеспечения (МГМО).

Основное назначение «Атласа районирования морей и океанов для гидрометеорологического обеспечения морской деятельности» (далее «Атлас ...») состоит в следующем:

- закрепить за конкретными учреждениями Росгидромета зоны ответственности за МГМО, предоставив потребителям сведения о том, в какое учреждение Росгидромета следует направлять запросы на МГМО по интересующим их акваториям морей и океанов;
- обеспечить однозначное толкование учреждениями Росгидромета и потребителями границ районов, подрайонов и микрорайонов, по которым составляются штормовые предупреждения и прогнозы.
- дать возможность потребителям в запросах на МГМО указывать интересующие их акватории морей и океанов более кратко и точно, используя номера районов и подрайонов вместо их географического описания.

«Атлас ...» предназначен для специалистов учреждений Росгидромета, выполняющих работы по гидрометеорологическому обеспечению морской деятельности, а также для потребителей МГМО - специалистов Федерального Агентства по рыболовству, Минтранса России и других ведомств.

Материалы в «Атласе ...» представлены в следующем порядке:

- Характеристика содержания «Атласа ...»
- Зоны ответственности учреждений Росгидромета по МГМО (таблицы 1 и 2)
- Адреса учреждений Росгидромета для запросов на МГМО (таблица 3)
- Географическое описание районов, подрайонов и микрорайонов, входящих в зоны ответственности учреждений Росгидромета по МГМО (таблицы 4-8)
- Карты районирования морей и океанов для гидрометеорологического обеспечения морской деятельности (16 карт).

«Атлас ...» разработан в ФГБУ «Гидрометцентр России» (исполнитель - Фахрутдинов Р. С). При разработке «Атласа...» были учтены предложения и рекомендации специалистов УГМС, ЦГМС и НИУ Росгидромета, осуществляющих МГМО: Терентьевой Е. С. (ФГБУ «Мурманское УГМС»), Щербининой Т. П. (ФГБУ «Приморское УГМС»), Като Л. И. (ФГБУ «Сахалинское УГМС»), Ковбасюка В. В. (ФГБУ «Камчатское УГМС»), Шипицыной Н. А. и Завадько В. В. (ФГБУ «Колымское УГМС»), Некрасова А. Н. (ФГБУ «Чукотское УГМС»), Макарова А. Р. (ФГБУ «Якутское УГМС»), Щербаковой Н. Н. (ФГБУ «Северо-Западное УГМС»), Вороновой И. А. (ФГБУ «Северо-Кавказское УГМС»), Панченко О. А., Лемеховой В. И. и Скрипник Е. И. (ФГБУ «Северное УГМС»), Марченко И. И. (ФГБУ «Калининградский ЦГМС»), Бресткина СВ. (ФГБУ «АНИИ»).

## Характеристика содержания «Атласа...»

1. В настоящем «Атласе ...» Мировой океан поделен на пронумерованные по определенной системе районы, подрайоны и, в некоторых случаях, на микрорайоны.

В «Атласе 1977г.» за основу для указанного деления Мирового океана было взято сложившееся к тому времени в Министерстве рыбного хозяйства СССР деление Мирового океана на промысловые районы. В настоящем «Атласе...» это деление, в основном, сохранено, за исключением следующих внесенных в него уточнений:

- район 11 – граница между подрайонами 2 и 3 (Охотское море) на побережье в районе п. Аян перенесена на широту  $57,0^{\circ}\text{N}$  с тем, чтобы п. Аян вошёл в подрайон 2; граница между подрайонами 19 и 20 перенесена на широту  $54,5^{\circ}\text{N}$ ;
- районы 19 и 20 (Чёрное и Азовское моря) – трехзначная нумерация подрайонов (111, 222, ..., 888) заменена на двузначную (11, 22, ..., 88), применяемую в «Атласе...» для всех остальных районов Мирового океана;
- район 19 (Чёрное море) – в подрайоне 55 граница микрорайона 4 перенесена к юго-востоку до г. Адлер (включительно); граница микрорайона 3 продлена на северо-запад до мыса Такиль (включительно);
- район 21 (Каспийское море) – граница между подрайонами 7 и 8 перенесена к югу до широты  $41,8^{\circ}\text{N}$  (на побережье - до государственной границы с Азербайджаном);
- район 17 (Северный Ледовитый океан) – границы между подрайонами 12, 14, 15, 20, 22 - 27 установлены так, чтобы эти подрайоны не пересекались границами учреждённых в рамках ВМО зон МЕТАРЕА XX и МЕТАРЕА XXI, а также введены новые подрайоны 29 и 30 (подробнее - п. 12 и табл. 6).

2. В «Атлас ...» включено 16 карт:

- № 1 – Схема районирования Мирового океана для гидрометеорологического обеспечения морской деятельности
- № 2 – Северная часть Атлантического океана и Средиземное море
- № 3 – Тропическая зона Атлантического океана
- № 4 – Моря южного полушария
- № 5 – Индийский океан
- № 6 – Тропическая зона Тихого океана
- № 7 – Северная часть Тихого океана
- № 8 – Северный Ледовитый океан и арктические моря
- № 9 – Японское море
- № 10 – Охотское море
- № 11 – Берингово море
- № 12 – Каспийское море
- № 13 – Черное и Азовское моря
- № 14 – Балтийское море
- № 15 – Баренцево, Норвежское и Гренландское моря
- № 16 – Белое море

3. Согласно «Схеме районирования...», представленной на карте № 1, Мировой океан поделен на следующие районы, пронумерованные от 01 до 21:

- 01 северная часть Атлантического океана (к северу от Азорских островов, к востоку от  $40^{\circ}\text{W}$  и восточного побережья Гренландии), Норвежское, Гренландское, Баренцево (западнее арх.

- Франца-Иосифа и островов Новой Земли), Белое, Балтийское, Северное моря (карты № 1, 2, 8, 14, 15, 16);
- 02 запад северной Атлантики (карты № 1, 2);
- 03 восток центральной Атлантики (карты № 1, 3);
- 04 запад центральной Атлантики (карты № 1, 3);
- 05 восток северной части юга Атлантики (карты № 1, 3);
- 06 запад северной части юга Атлантики (карты № 1, 3);
- 07 юг Атлантики и море Уэдделла (карты № 1, 4);
- 08 запад северной и центральной части Индийского океана (карты № 1, 5);
- 09 восток северной и центральной части Индийского океана (карты № 1, 5);
- 10 юг Индийского океана (карты № 1, 4);
- 11 Берингово, Охотское, Японское моря, северная часть Тихого океана - к северу от 30N (карты № 1, 7, 9, 10, 11);
- 12 западная часть севера центральной области Тихого океана (карты № 1, 7);
- 13 восточная часть севера центральной области Тихого океана (карты № 1, 7);
- 14 западная часть юга центральной области Тихого океана (карты № 1, 4);
- 15 восточная часть юга центральной области Тихого океана (карты № 1, 6);
- 16 юг Тихого океана, моря Росса, Амундсена и Беллинсгаузена (карты № 1, 4);
- 17 Северный Ледовитый океан и арктические моря (карты № 1, 7, 8);
- 18 Средиземное море (карта № 2);
- 19 Черное море (карта № 13);
- 20 Азовское море (карта № 13);
- 21 Каспийское море (карта № 12).

**4.** Во всех районах выделены подрайоны, показанные на картах № 2 - 16.

**5.** При необходимости детализации прогнозов по подрайону каждый из них может быть разбит на 4 примерно равных микрорайона в соответствии со следующим правилом: северо-западный (номер 1), северо-восточный (номер 2), юго-западный (номер 3), юго-восточный (номер 4). Этой возможностью могут пользоваться как потребители в своих запросах на МГМО, так и специалисты учреждений Росгидромета при распространении информационно-прогностических материалов по МГМО.

**5.1** Из вышеприведенного правила имеется исключение - в 23-х подрайонах (№ 53 района 01, № 36, 37, 40, 41, 42, 43, 50, 51, 52, 53 района 11, № 02, 06, 07, 15, 16, 24 района 17, № 22, 33, 55, 66 района 19, № 44 района 20, № 12 района 21) выделены микрорайоны для использования их на постоянной основе.

Все выделенные для использования на постоянной основе микрорайоны представлены на соответствующих картах «Атласа...».

**6.** Учреждения Росгидромета выполняют МГМО по всему Мировому океану, но на двух разных уровнях:

- на постоянной оперативной основе,
- по запросам потребителей.

**6.1.** МГМО каждого уровня делится на МГМО общего назначения, распространяемое потребителям бесплатно, и специализированное МГМО, которое предоставляется потребителям на договорной основе (в соответствии с Постановлением Правительства РФ от 15.11.97г. № 1425).

*Примечание:* Содержание указанных терминов раскрыто в «Руководстве по гидрометеорологическому обеспечению морской деятельности» изд. 2009г.

**7.** Выполнение МГМО общего назначения, предоставляемого на постоянной оперативной основе, вменено в обязанность следующих 11-и учреждений Росгидромета:

- (1) ФГБУ «Северное УГМС»
- (2) ФГБУ «Северо-Западное УГМС»
- (3) ФГБУ «Северо-Кавказское УГМС»
- (4) ФГБУ «Камчатское УГМС»
- (5) ФГБУ «Колымское УГМС»
- (6) ФГБУ «Мурманское УГМС»
- (7) ФГБУ «Приморское УГМС»
- (8) ФГБУ «Сахалинское УГМС»
- (9) ФГБУ «Чукотское УГМС»
- (10) ФГБУ «Якутское УГМС»

(11) ФГБУ «ААНИИ» (*Примечание: в рамках выполнения МГМО общего назначения на постоянной оперативной основе ФГБУ «ААНИИ» выпускает для акватории Северного Ледовитого океана и устьев сибирских рек карты фактической ледовой обстановки, долгосрочные метеорологические и ледовые прогнозы, прогностические карты скорости дрейфа и сплоченности льда, ледовых сжатий и разрежений, прогнозы уровня поверхности*)

**7.1.** За каждым из этих учреждений закреплены районы и подрайоны Мирового океана, входящие в их **зоны ответственности** по МГМО общего назначения, предоставляемого на постоянной оперативной основе (они показаны в таблицах 1 и 2).

**8.** Для акваторий Мирового океана, не вошедших в **зоны ответственности**, указанные в таблицах 1 и 2, МГМО выполняется по запросам потребителей на договорной основе. Ответственность за МГМО, предоставляемое по запросам потребителей, определяется договорами с потребителями.

**8.1.** МГМО по запросам потребителей (на договорной основе) могут выполнять следующие учреждения Росгидромета:

- ФГБУ «Гидрометцентр РОССИИ» (*МГМО общего назначения и специализированное для всего Мирового океана*),
- ФГБУ «ААНИИ» (*специализированная ледовая информация для морских акваторий в Арктике, Антарктике и всех замерзающих акваторий морей России*),
- ФГБУ «Калининградский ЦГМС» (*МГМО общего назначения и специализированное по юго-восточной части Южной Балтики*),

а также любое из перечисленных в пункте 7 учреждений при наличии гидрометеорологической информации, необходимой для выполнения МГМО по запрашиваемой акватории.

**9.** В таблице 3 даны адреса учреждений Росгидромета для запросов на МГМО.

**10.** Как потребители в своих запросах на МГМО, так и специалисты учреждений Росгидромета при распространении информационно-прогностических материалов по МГМО конкретные части акваторий морей и океанов, для которых требуется предоставить МГМО, должны указывать пятизначной цифровой группой **РРППМ**, в которой:

**РР** - номер района

**ПП** - номер подрайона

**М** - номер микрорайона

**Примечание:** Для районов и подрайонов, имеющих номера с 01 по 09, на первой позиции в РР и ПП ставится цифра 0. Если МГМО должно характеризовать весь подрайон (без уточнения микрорайона), на месте

*М ставится цифра 0. Например, пятизначная цифровая группа для северо-западного микрорайона (№ 1) в подрайоне № 06 центральной части Атлантического океана (район № 01) должна быть закодирована 01061, а для всего подрайона № 06 (без уточнения микрорайона) группа РРППМ должна быть указана как 01060.*

**10.1.** Потребители, не имеющие «Атласа районирования морей и океанов для гидрометеорологического обеспечения морской деятельности», в запросах на МГМО могут использовать географическое описание акваторий, по которым требуется МГМО.

**11.** В таблицах 4-8 дано географическое описание тех акваторий, которые входят в зоны ответственности учреждений Росгидромета по МГМО общего назначения, предоставляемое на постоянной оперативной основе.

**12.** В «Атласе ...» на картах №1 и №8 представлены также зоны МЕТАРЕА XIII, МЕТАРЕА XX и МЕТАРЕА XXI, закреплённые за Российской Федерацией в рамках Всемирной Метеорологической Организации (ВМО) для обеспечения морской деятельности по Глобальной морской системе связи при бедствии и для обеспечения безопасности (ГМССБ).



**Зоны ответственности учреждений Росгидромета за МГМО общего назначения, предоставляемое на постоянной оперативной основе** (таблицы 1 и 2)

**Зоны ответственности в целом по Мировому океану**

Подрайоны, входящие в зоны ответственности учреждений, указаны в соответствующих ячейках таблицы знаком «+» и эти ячейки выделены серым цветом. Если в зону ответственности УГМС входит не весь подрайон, а один или несколько его микрорайонов, то в соответствующих ячейках таблицы указаны номера этих микрорайонов.

Таблица №1

Учреждения Росгидромета	Район 01							Район 11						Район 17							Районы 19-21	
	Подрайоны:							Подрайоны:						Подрайоны:								
	01	08	13	17	24	31	47	01	18	36	44	50	60	01	14	18	23	24	25	26		29
	-	-	-	-	-	-		-	-	-	-	51	61	-	-	-				27	30	
	04	12	16	23	30	40		17	32	43	45	52		13	17	22				28		
1. ФГБУ «Мурманское УГМС»	+	+			+																	
2. ФГБУ «Северное УГМС»			+	+										+			+					
3. ФГБУ «Северо-Западное УГМС»							+															
4. ФГБУ «Северо-Кавказское УГМС»																						Согласно таб. 2
5. ФГБУ «Якутское УГМС»															+			3,4				
6. ФГБУ «Чукотское УГМС»												+			+				+			
7. ФГБУ «Колымское УГМС»								+														
8. ФГБУ «Камчатское УГМС»									+													
9. ФГБУ «Сахалинское УГМС»										+												
10. ФГБУ «Приморское УГМС»											+	+										
11. ФГБУ «ААНИИ»	+	+	+			+								+	+	+	+	+	+	+	+	

### Зоны ответственности в Черном, Азовском и Каспийском морях

Подрайоны, микрорайоны и участки микрорайонов, входящие в зоны ответственности учреждений, указаны в соответствующих ячейках таблицы знаком «+» и эти ячейки выделены серым цветом. Если в строке соответствующего подрайона (микрорайона) нет знака «+» ни в одной ячейке, это означает, что данный подрайон (микрорайон) не входит в зону ответственности учреждений Росгидромета.

Таблица №2

Район	Подрайон	Микрорайон	Участки микрорайонов (от - до, включительно)	Учреждения Северо-Кавказского УГМС						
				ГМБ Новороссийск	ГМБ Туапсе	СЦГМС ЧАМ	ЦГМС Астрахань	ЦГМС Дагестанский		
Черное море Район 19	11									
	22									
	33									
	55	1			+					
		2								
		3			+					
		4	г. Геленджик — п. Джубга			+				
			п. Джубга — п. Магри				+			
			Порт Туапсе				+			
	п. Магри — п. Весёлое						+			
Порт Сочи					+					
5										
66	1-4									
77										
88										
Азовское море Район 20	44	1		+						
2			+							
3										
Каспийское море Район 21	01-02						+			
	03-05									
	06-07							+		
	08-10									
	11						+			
	12	1-4								
	13							+		
14-19										

**Адреса учреждений Росгидромета для запросов на МГМО**

Таблица №3

Учреждения Росгидромета	Адреса		
	Почтовый	e-mail	Телефон
ФГБУ «Северное УГМС»	163020, г. Архангельск-20, ул. Маяковского, 2 Телекс 742140 TOPAZ RU	norgimet@arh.ru gidro@arh.ru	(8182)22-16-63 (8182)22-33-93
ГМО-1 Диксон ФГБУ «Архангельский ЦГМС-Р»	647341, Красноярский край, Таймырский (Долгано-Ненецкий) АО, пгт. Диксон, ул. Папанина, д. 21	sin@dikson.mecom.ru pogoda@dikson.mecom.ru	(39152)2-49-53 (39152)2-21-91
ФГБУ «Северо-Западное УГМС»	199106, г. Санкт-Петербург, В.О., 23 линия, д. 2а	scherbakova@meteo.nw.ru	(812)325-35-13
ФГБУ «Северо-Кавказское УГМС»	344025, г. Ростов-на-Дону, ул. Ереванская., д. 1/7 Телекс 123428 PGDRU	admin@rost.mecom.ru	(863)251-09-01 (863)251-59-74 (863)251-08-38
ФГБУ «Астраханский ЦГМС»	414028, г. Астрахань, ул. Солнечная, д. 37 Телекс 254852 POGOD RU	pogoda@astrobl.ru	(8512)30-55-97
ФГБУ «Дагестанский ЦГМС»	367001, Республика Дагестан, г. Махачкала, ул. Маячная, д. 18 Телекс 254852 POGOD RU	meteo@iwt.ru	(8722) 67-07-70
ФГБУ «СЦГМС ЧАМ»	354057, г. Сочи, ул. Севастопольская, д. 25 Телекс 191108 МЕТЕЛЬ	pogoda@sochi.ru	(8622)61-01-41
ГМБ Новороссийск ФГБУ «Краснодарский ЦГМС»	353911, Краснодарский край, г. Новороссийск, Шесхарис, Гидрометбюро	novorosgmb@kubanmeteo.ru	(88617)64-45-59
ГМБ Туапсе ФГБУ «Краснодарский ЦГМС»	352800, Краснодарский край, г. Туапсе, ул. Морская, д. 7, гидрометбюро	tuapsegmb@kubanmeteo.ru	(886167)2-96-92
ФГБУ «Камчатское УГМС»	683602, г. Петропавловск-Камчатский, ул. Молчанова, д. 12	kammeteo@mail.kamchatka.ru vlad_kovb@kammeteo.ru	(4152) 5-90-25
ФГБУ «Колымское УГМС»	685000, г. Магадан, ул. Парковая, 7/13	ogmo@meteo.magadan.ru	(4132) 62-48-72
ФГБУ «Мурманское УГМС»	183789, г. Мурманск, ул. Шмидта, д. 23 Телекс: 126126 PRG, Факс: (8152)47-24-06	leader@kolgimet.ru forecast@kolgimet.ru	(8152)47-25-49 (8152)47-38-93 (8152)47-23-69
ФГБУ «Приморское УГМС»	690990 г. Владивосток, ул. Мордовцева, д. 3	cmhm@primpogoda.ru	(4232) 22-05-74

		oceanolog@primpogoda.ru head@wdwk.mecom.ru	(4232)22-17-50
ФГБУ «Сахалинское УГМС»	693000, г. Южно-Сахалинск, ул. Западная, д. 78. Телекс 152166, Факс: (4242) 72-13-07	admin@shin.mecom.ru	(4242)42-35-91 (4242) 72-36-78 (4242) 42-34-52
ФГБУ «Чукотское УГМС»	689400, Чукотский А.О., г. Певек, ул. Обручева, д. 2. Телекс 354489 RADIO RU	meteo@pewk.mecom.ru mts@pewk.mecom.ru	(42737) 4-23-07 (42737) 4-23-50
ФГБУ «Якутское УГМС»	677010, Республика Саха-Якутия, г. Якутск, ул. Якова Потапова, д. 8. Телекс 135179А, 135179Б	priem@hydromet.ysn.ru	(4112)36-02-98 (4112)36-41-23
Тиксинский филиал ФГБУ «Якутское УГМС»	678400, Республика Саха-Якутия, п. Тикси, ул. Академика Фёдорова, д. 27. Телекс 135888	tcgms@tiksi.ru makl94@mail.ru	(41167)5-28-96 (41167)5-32-43
ФГБУ «ААНИИ»	199397 г. Санкт-Петербург, ул. Беринга, д. 38 Телекс: 321669 NILAS	sever@aari.ru	(812)337-3113
ФГБУ «Гидрометцентр России»	123242, г. Москва, Большой Предтеченский пер., д. 11-13	nesterov@mecom.ru	(499) 252-39-09
ФГБУ «Калининградский ЦГМС»	236000, г. Калининград, ул. Пугачёва, д. 16 Телекс 262683 CGMS RU	head@klnг.mecom.ru	(4012)21-14-51 (4012)21-43-19

**Географическое описание районов, подрайонов и микрорайонов, входящих в зоны ответственности учреждений Росгидромета по МГМО общего назначения, предоставляемое на постоянной оперативной основе (таблицы 4 — 8)**

**Район 01: северная часть Атлантического океана**

**(к северу от Азорских островов, к востоку от 40°W и восточного побережья Гренландии), Норвежское, Гренландское, Баренцево (западнее арх. Франца-Иосифа и островов Новой Земли), Белое, Балтийское, Северное моря**

Район 01 представлен на картах № 1, 2, 8, 14, 15, 16

**Пояснение к таблице 4**

В графе 3:

(а) прямым шрифтом указаны наименования УГМС и НИУ Росгидромета, ответственных за МГМО общего назначения, предоставляемое по данной акватории на постоянной оперативной основе;

(б) курсивом в скобках, для сведения, указаны НГМС государств Балтии, в зону ответственности которых соответствующие подрайоны входили по «Атласу 1977г.»

(в) тремя звездочками (\*\*\*) отмечены подрайоны, по которым учреждения Росгидромета выполняют МГМО по запросам потребителей на договорной основе (в соответствии с пунктом 8 выше).

*Таблица №4*

Районы и подрайоны		УГМС и НИУ Росгидромета, НГМС государств Балтии (см. пояснение к таблице)
№	Географическое описание (координаты указаны с точностью до десятых долей градуса)	
1	2	3
0101	Баренцево море, северо-восток: 75.0° - 80.0°N, 50.0° - 70.0°E	Мурманское ААНИИ
0102	Баренцево море (север центральной части): 75.0° - 80.0°N, 30.0° - 50.0°E; 80.0° - 83.0°N, 30.0° - 40.0°E	Мурманское ААНИИ
0103	Баренцево море, воды к востоку от арх. Шпицберген 76.0° - 83.0°N, 20.0° - 30.0°E	Мурманское ААНИИ
0104	Гренландское море (северо-восток), воды к западу от арх. Шпицберген: 76.0° - 83.0°N, 00.0° - 20.0°E	Мурманское ААНИИ
0105 0106 0107	См. карту № 2	***

0108	Гренландское море (юго-восток): 72.0° - 76.0°N, 00.0° - 10.0°E	Мурманское ААНИИ
0109	Баренцево море, воды вокруг о. Медвежий: 72.0° - 76.0°N, 10.0° - 30.0°E	Мурманское ААНИИ
0110	Баренцево море (юг центральной части): 72.0° 75.0°N, 69.0° 75.0°N, 30.0° 44.0°E (мыс Канин Нос)	Мурманское ААНИИ
0111	Баренцево море (юго-восток центральной части): мыс Канин Нос - 75.0°N, 71.0° - 75.0°N, долгота мыса Канин Нос - 50.0°E	Мурманское ААНИИ
0112	Баренцево море (к западу от Новой Земли) 72.0° - 75.0°N, побережье Новой Земли	Мурманское ААНИИ
0113	Арктическое побережье Архангельской области: мыс Канин Нос, 71.0°N, западная часть о. Колгуев	Северное ААНИИ
0114	Печорское море: от материкового берега (исключая Печорскую губу) до Новой Земли; от о. Колгуев до линии: пролив Карские Ворота - о. Вайгач - пролив Югорский Шар	Северное ААНИИ
0115	Печорская губа	Северное ААНИИ
0116	Чешская губа	Северное ААНИИ
0117	Воронка Белого моря. Северная граница: 67.5°N/40.5°E - мыс Канин Нос. Южная граница: мыс Конушин - мыс Воронов, мыс Воронов - 67.0°N/41.2°E; от Терского берега до Канинского берега	Северное
0118	Мезенская губа. К юго-востоку от линии мыс Воронов - мыс Конушин	Северное
0119	Горло Белого моря. От линии 67.0°N/41.2°E - мыс Воронов до линии 65.6°N/39.7°E - 66.2°N/38.5°E.	Северное
0120	Двинская губа. К юго-востоку от линии: 65.3°N/39.7°E - 65.2°N/37.0°E	Северное
0121	Бассейн Белого моря (кроме Двинской губы, Онежской губы, Кандалакшского залива и Горла Белого моря)	Северное
0122	Кандалакшский залив. К северо-западу от линии: 65.7°N/35.0°E - 66.3°N/36.2°E	Северное
0123	Онежская губа. К югу от линии: 65.2°N/37.0°E, 65.2°N/34.7°E	Северное
0124	Прибрежные воды южной части Баренцева моря: 68.0° - 70.0°N, 37.0° - 43.0°E (мыс Канин Нос)	Мурманское
0125	Прибрежные воды южной части Баренцева моря к югу от линии: 72.0°N - 32.0°E, 70.0°N - 37.0°E	Мурманское
0126	Прибрежные воды юго-западной части Баренцева моря - к югу от 72.0°N, 20.0°E - 32.0°E	Мурманское
0127	Северо-восточная окраина Норвежского моря: к югу от 72.0°N, 10.0°E - 20.0°E	Мурманское
0128	Восточная окраина Норвежского моря: к югу от 68.0°N, к востоку от 10.0°E до побережья Норвегии	Мурманское

0129	Прибрежные воды Норвежского моря: 62.0°N/02.0°E, 64.5°N/10.0°E		Мурманское
0130	Северо-восточная часть Северного моря. 58.0°N/02.0°E - 62.5°N/02.0°E. Воды, прилегающие к юго-западному побережью Норвегии		Мурманское
0131 ... 0140	Норвежское море, Датский пролив, северо-западная часть Северного моря: 58.0° - 74.0N, от Гренландии до Норвегии		ААНИИ ***
0141 ... 0143	См. карту № 2		***
0144	Пролив Каттегат и Скагеррак: восточнее 08.5°E и севернее 56.2°N		*** <i>(НГМС Литвы)</i>
0145	Северная часть Ботнического залива - севернее 61.7°N		*** <i>(НГМС Эстонии)</i>
0146	Север Балтийского моря: 59.7° - 61.7°N		*** <i>(НГМС Эстонии)</i>
0147	Крайний восток Финского залива: к востоку от 26.7°E		Северо-Западное
0148	Финский залив, кроме 47 подрайона: к востоку от 22.5°E		*** <i>(НГМС Эстонии)</i>
0149	Центральная часть Балтийского моря: 58.0° - 59.7°N		*** <i>(НГМС Эстонии)</i>
0150	Восток Балтийского моря (воды, прилегающие к островам Хийумаа и Сааремаа) - к востоку от 21.0°E		*** <i>(НГМС Эстонии)</i>
0151	Центральная часть Балтийского моря: 56.0° - 57.7°N		*** <i>(НГМС Латвии)</i>
0152	Рижский залив		*** <i>(НГМС Латвии)</i>
0153	Южная часть Балтийского моря: к югу от 56.0°N Подрайон поделен на 2 микрорайона, которые показаны на карте № 14	западнее 18.0°E	Микрорайон 1 *** <i>(НГМС Литвы)</i>
		восточнее 18.0°E, включая Куршский залив	Микрорайон 2 *** <i>(НГМС Литвы)</i>
0154	Воды, омывающие Датские острова к югу от 56.2°N и от полуострова Ютландия до 13.2°E		*** <i>(НГМС Литвы)</i>

## Район 11: Берингово, Охотское, Японское моря, северная часть Тихого океана (к северу от 30°N)

Район 11 представлен на картах № 1,7,9,10,11

### Пояснение к таблице 5.

В графе 3:

(а) прямым шрифтом указаны наименования УГМС Росгидромета, ответственные за МГМО общего назначения, предоставляемое на постоянной оперативной основе:

(б) тремя звездочками (\*\*\*) отмечены подрайоны, по которым учреждения Росгидромета выполняют МГМО по запросам потребителей на договорной основе (в соответствии с пунктом 8 выше).

Таблица №5

Районы и подрайоны		УГМС Росгидромета <i>(см. пояснение к таблице)</i>
№	Географическое описание <i>(координаты указаны с точностью до десятых долей градуса)</i>	
1	2	3
1101	Охотское море, западная прибрежная часть (Удская губа, Шантарские о-ва): поб. Хабаровского края - 55.0°N поб. Хабаровского края - 140.0°E	Колымское
1102	Охотское море, западная прибрежная часть: по побережью Хабаровского края от 55.0° до 57.0°N, включая п. Аян (показано на карте № 8)	Колымское
1103	Охотское море, северо-западная прибрежная часть: по побережью Хабаровского края от 57.0° до 59.0°N (показано на карте № 8)	Колымское
1104	Охотское море, северная прибрежная часть: 58.8°N - северный берег моря, 143.0° - 146.0°E, включая п. Охотск	Колымское
1105	Охотское море, прибрежная часть: 58.8°N - северный берег моря, 146.0° - 149.0°E. Мыс Дуга - Западная - мыс Шестакова	Колымское
1106	Западная половина Тауйской губы (к западу от Магадана)	Колымское
1107	Тауйская губа, восточная половина - к востоку от Магадана, включая порт Магадан	Колымское
1108	Охотское море - часть, прилегающая к Тауйской губе: мыс Шестакова - о. Спафарьева — о. Завьялова - мыс Алевина	Колымское
1109	Охотское море, прибрежная часть.: мыс Алевина - мыс Пьягина	Колымское
1110	Залив Шелихова, западная часть: мыс Пьягина - Ямские о-ва - мыс Вилигинский	Колымское
1111	Гижигинская губа (северо-западная часть): мыс Вилигинский - мыс Вархаламский	Колымское
1112	Гижигинская губа (юго-восточная часть), мыс Вархаламский - мыс Тайганос: к северу от 60.0°N до по б. Магаданской области (160.0°E)	Колымское
1113	Охотское море (северо-запад): 55.0° - 57.5°N, к западу от 141.0°E (до 2 и 3 подрайонов)	Колымское



1114	Охотское море (север): 55.0° - 58.8°N, 141.0° - 146.0°E	Колымское
1115	Охотское море (север): 55.0° - 58.8°N, 146.0° - 151.0°E	Колымское
1116	Охотское море (северо-восток): к северу от 56.0°N до 9-го подрайона, 151.0° - 156.5°E	Колымское
1117	Центральная часть залива Шелихова (кроме подрайонов 10,11,12,18)	Колымское
1118	Восточная часть залива Шелихова: к северу от 57.7°N, включая Пенжинскую губу	Камчатское
1119	Охотское море - прибрежная восточная часть, прилегающая к полуострову Камчатка: 54.5° - 57.7°N, 154.0°E - поб. Камчатки	Камчатское
1120	Охотское море, прибрежная восточная часть: 53.0° - 54.5°N, 154.0°E - поб. Камчатки	Камчатское
1121	Охотское море, прибрежная восточная часть: 52.0° - 53.0°N, 154.0°E - поб. Камчатки	Камчатское
1122	Охотское море, прибрежная восточная часть: 51.0°N - 154.5°E, 52.0°N - 154.0°E - поб. Камчатки	Камчатское
1123	Охотское море, восточная часть: 53.0°N/150.0°E - 55.0°N/150.0°E - 57.2° N/154.0°E - 53.0°N/154.0°E (См. карту №10)	Камчатское
1124	Охотское море, восточная часть: 51.0° - 53.0°N, 150.0°E - западная граница подрайонов 21 и 22	Камчатское
1125	Тихий океан. Прибрежные воды, прилегающие к юго-восточному побережью Камчатки, островам Парамушир и Шумшу: 50.0° - 53.0°N, 155.5° - 162.0°E	Камчатское
1126	Тихий океан. Прибрежные воды, прилегающие к восточному побережью Камчатки, Кроноцкий и Камчатский заливы, Камчатский пролив: 53.0° - 56.0°N, к западу от 164.0°E	Камчатское
1127	Берингово море. Северо-западная часть, заливы Карагинский, Корфа, Озерной, пролив Литке: 56.0° - 60.5°N, 162.0° - 166.0°E	Камчатское
1128	Берингово море. Олюторский залив и воды южнее его: 58.0° - 60.6°N, 166.0° - 170.5°E	Камчатское
1129	Берингово море. Северо-западная часть: 55.5° - 62.5°N, к западу от 180.0°E - восточная граница подрайонов 27 и 28 - северо-восточное побережье Камчатки	Камчатское
1130	Берингово море. Восточная часть: 55.5° - 62.5°N, к востоку от 180.0°W - западное побережье Аляски	Камчатское
1131	Юго-западная часть Берингова моря, северо-западная часть Тихого океана, район Командорских островов и части Алеутских островов, находящихся в восточном полушарии: 50.0° - 55.5°N, 180.0°E - восточная граница подрайонов 25 и 26	Камчатское
1132	Район Алеутских островов, находящихся в западном полушарии: к северу от линии, проходящей вдоль южной границы Алеутских островов, до 55.5°N, 160.0° - 180.0°W	Камчатское
1133 1134 1135	См. карту 7	***
1136	Охотское море - часть, прилегающая к северо-восточному побережью о. Сахалин: 51.5° - 55.0°N, 142.7° - 146.0°E Подрайон поделен на 4 микрорайона, которые показаны на карте № 10: Северо-западная часть подрайона (53.2° - 55.0°N, 142.7° - 144.3°E) _____ 1 Северо-восточная часть подрайона (53.2° - 55.0°N, 144.3° - 146.0°E) _____ 2 Юго-западная часть подрайона (51.5° - 53.2°N, к западу от 144.3°E) _____ 3	Сахалинское

	Юго-восточная часть подрайона (51.5° - 53.2°N, 144.3° - 146.0°E) _____ 4	
1137	Охотское море, центральная часть: 51.0° - 55.0°N, 146.0° - 150.0°E Подрайон поделен на 4 микрорайона, которые показаны на карте № 10: Северо-западная часть подрайона (53.0° - 55.0°N, 146.0° - 148.0°E) _____ 1 Северо-восточная часть подрайона (53.0° - 55.0°N, 148.0° - 150.0°E) _____ 2 Юго-западная часть подрайона (51.0° - 53.0°N, 146.0° - 148.0°E) _____ 3 Юго-восточная часть подрайона (51.0° - 53.0°N, 148.0° - 150.0°E) _____ 4	Сахалинское
1138	Охотское море. Сахалинский залив и воды, прилегающие к нему севернее: 53.2° - 55.0°N, 140.0° - 142.8°E	Сахалинское
1139	Охотское море. Часть, прилегающая к восточному побережью Сахалина. К северу от мыса Терпения: 48.8°-51.5°N, к западу от 146.0°E	Сахалинское
1140	Татарский пролив (северная часть), включая Амурский лиман: 50.0° - 53.2°N Подрайон поделен на 2 микрорайона, которые показаны на картах № 9 и 10: Амурский лиман от линии «мыс Лазарева-Погиби» до 53.2N _____ 1 Северная часть Татарского пролива, пролив Невельского: от 50.0°N до линии «мыс Лазарева - Погиби» _____ 2	Сахалинское
1141	Татарский пролив (центральная и южная часть): южнее 50.0°N до линии мыс Золотой - мыс Соя Подрайон поделен на 2 микрорайона, которые показаны на картах № 9 и 10: Северная часть подрайона (48.0° - 50.0°N) _____ 1 Южная часть подрайона (45,5° - 48.0°N) _____ 2	Сахалинское
1142	Охотское море. Часть, прилегающая к юго-восточному побережью Сахалина: 43.0° - 48.8°N, 142.0° - 147.0°E, включая район южных Курильских островов, пролив Лаперуза (по линии мыс Крильон - мыс Соя), залив Анива, залив Терпения Подрайон поделен на 5 микрорайонов, которые показаны на картах № 9 и 10: Залив Терпения _____ 1 Восток подрайона (46.0° - 48.8°N, 143.2° - 146.0°E) _____ 2 Залив Анива и пролив Лаперуза, включая воды к востоку от него до долготы мыса Анива (142.0° - 143.2°E) _____ 3 Южная часть подрайона (44.0° - 46.0°N, 143.2° - 146.0°E) _____ 4 Воды в районе южных Курильских островов (43.0° - 45.0°N, к западу от 147.0°E) _____ 5	Сахалинское
1143	Охотское море - юго-восточная часть (восточнее 146.0°E, южнее 51.0°N до Курильской гряды) Подрайон поделен на 4 микрорайона, которые показаны на карте № 10: Северо-западная часть подрайона: от 48.0° до 51.0°N, от 146.0° до 150.0°E _____ 1 Северо-восточная часть подрайона: от 48.0° до 51.0°N, к востоку от 150.0°E до Курильской гряды _____ 2 Юго-западная часть подрайона: к югу от 48.0°N до Курильской гряды, от 146.0° до 150.0°E _____ 3 Юго-восточная часть подрайона: к югу от 48.0°N до Курильской гряды, к востоку от 150.0°E до Курильской гряды _____ 4	Сахалинское
1144	Японское море - северо-западная часть, прилегающая к южному побережью Приморского края: к северу	Приморское

	от 41.0°N, к западу от 135.0°E			
1145	Японское море - северо-западная часть, прилегающая к юго-восточному побережью Приморского края: от линии, соединяющей точки 41.0°N / 135.0°E - 46.5°N / 140.5°E до побережья Приморского края между долготами 135.3°E и 139.0°E		Приморское	
1146	Японское море - часть, прилегающая к о. Хоккайдо (восточнее линии, соединяющей точки 41.0°N / 135.3°E - 46.5°N / 140.5°E до побережья острова Хоккайдо), кроме пролива Лаперуза и вод, примыкающих к проливу Цугару (Сангарскому)		***	
1147	Японское море - часть, прилегающая к полуострову Корея и к побережью острова Хонсю: 36.0° - 40.7°N, к западу от 135.0°E		***	
1148	Японское море - часть, прилегающая к о. Хонсю: к югу от 40.7°N, к востоку от 135.0°E		***	
1149	Район пролива Цугару (Сангарского) и прилегающие к нему воды Японского моря и Тихого океана: 40.0° - 42.0°N, 138.0° - 143.3°E		***	
1150	Тихий океан - воды к востоку от острова Хоккайдо и южных Курильских островов: к северу от 40.0°N, к западу от 150.0°E Подрайон поделен на 2 микрорайона, которые показаны на карте № 10:	Севернее 44.0°N воды в районе южных Курильских островов	Микрорайон 1	Приморское
		Южнее 44.0°N	Микрорайон 2	Приморское
1151	Тихий океан - часть, прилегающая к большей (северной) части Курильской гряды: 150.0° - 160.0°E, к северу от 40.0°N до 50.0°N Подрайон поделен на 2 микрорайона, которые показаны на карте № 7:	Севернее 45.0°N	Микрорайон 1	Приморское
		Южнее 45.0°N	Микрорайон 2	Приморское
1152	Тихий океан: 40.0° - 50.0°N, 160.0° - 180.0°E Подрайон поделен на 2 микрорайона, которые показаны на карте № 7:	Севернее 45.0°N	Микрорайон 1	Приморское
		Южнее 45.0°N	Микрорайон 2	Приморское
1153 1154	См. карту № 7		***	
1155	Тихий океан - часть, прилегающая к Японским островам Кюсю и Хонсю: 30.0° - 40.0°N, к западу от 145.0°E - побережье Японии		***	
1156	Тихий океан, северо-западная часть: 30.0° - 40.0°N, 145.0° - 160.0°E		***	
1157	Тихий океан, северо-западная часть: 30.0° - 40.0°N, 160.0° - 180.0°E		***	
1158 1159	См. карту № 7		***	
1160	Анадырский залив, включая Анадырский лиман: к северу от 62.0°N к западу от 177.0°W		Чукотское	
1161	Анадырский залив (восточная часть), к западу от о. Св. Лаврентия, Берингов пролив (к югу от о. Ратманова): к северу от 62.0°N, 168.0° - 177.0°W		Чукотское	

## Район 17: Карское, Восточно-Сибирское, Чукотское моря и море Лаптевых

Район 17 представлен на картах № 1, 7, 8

**Пояснение к таблице 6**

В графе 3 указаны наименования УГМС и НИУ Росгидромета, ответственные за МГМО общего назначения, предоставляемое на постоянной оперативной основе:

Таблица №6

Районы и подрайоны		УГМС и НИУ Росгидромета, (см. пояснение к таблице)
№	Географическое описание (координаты указаны с точностью до десятых долей градуса)	
1	2	3
1701	Воды, окружающие архипелаг Франца Иосифа: 80.0° - 82.5°N, 40.0° - 70.0°E	Мурманское ААНИИ
1702	Юго-западная часть Карского моря: к югу от 72.0°N, от Новой Земли до полуострова Подрайон поделен на 4 микрорайона, которые показаны на карте № 8: Северо-западная часть подрайона (70.5°N / 59.0°E - 72.0°N / 55.7°E; 72.0°N / 62.5°E - 71.0°N / 63.5°E) _ _ _ 1 Северо-восточная часть подрайона (71.0°N / 63.5°E - 72.0°N / 62.5°E; 72.0°N / 68.6°E - 71.3°N / 66.9°E) _ _ 2 Юго-западная часть подрайона (69.3°N / 64.8°E - Усть-Кара; 70.5°N / 59.0°E - 71.0°N / 63.5°E) _ _ _ _ _ 3 Юго-восточная часть подрайона (69.3°N / 64.8°E - Усть-Кара; 71.0°N / 63.5°E - 71.3°N / 66.9°E) _ _ _ _ _ 4	Северное ААНИИ
1703	Западная часть Карского моря: 75.0° - 78.8°N, к востоку от побережья Новой Земли и 70.0°E до 75.0°E	Северное ААНИИ
1704	Северная часть Карского моря: 78.8° - 82.5°N, от 70.0°E к востоку, включая воды, окружающие острова Северная Земля	Северное ААНИИ
1705	Центральная часть Карского моря: 75,0° - 78.8°N, 75.0° - 95.0°E (о. Русский)	Северное ААНИИ
1706	Карское море: 72.0° - 75.0°N, от Новой Земли до 88.0°E Подрайон поделен на 4 микрорайона, которые показаны на карте № 8: Северо-западная часть подрайона (от Новой Земли до 70.0°E) _ _ _ 1 Северо-восточная часть подрайона (70.0° - 88.0°E) _ _ _ _ _ 2 Юго-западная часть подрайона от Новой Земли до 70.0°E	Северное ААНИИ

	(72.0°N/55.4°E-72.8°N/56.3°E; о. Белый-72.0°N, 68.6°E) _____ 3 Юго-восточная часть подрайона (70.0° - 88.0°E) _____ 4	
1707	Большая часть Обской губы, Тазовская губа, Гыданская губа: 68.0° - 73.0°N, 70.0° - 80.0°E Подрайон поделен на 3 микрорайона, которые показаны на карте № 8: Сеяха - о. Белый - о. Шокальского - Тадебьяха _____ 1 Новый порт - Сеяха - Тадебьяха - Ямбург _____ 2 Устье Тазовской губы – Антипаюта _____ 3	Северное АНИИ
1708	Юг Обской губы: Северный полярный круг - 73.0°N, 69.0° - 76.0°E	Северное АНИИ
1709	Енисейский залив: южнее 73.0°N, 78.0° - 85.0°E	Северное АНИИ
1710	Юго-восток Карского моря: воды, прилегающие к северо-западному побережью п-ова Таймыр, 82.0° - 99.0°E и от 75.0°N до о. Русский	Северное АНИИ
1711	Пролив Вилькицкого и воды, прилегающие к нему: 75.5° - 79.0°N, 95.0° - 109.0°E	Северное АНИИ
1712	Крайний Юго-запад моря Лаптевых, воды, прилегающие к северо-востоку п-ова Таймыр: Нордвиг - 79.0°N, 109.0° - 125.0°E	Северное АНИИ
1713	Хатангский залив: 71.0° - 75.0°N, 100.0° - 109.0°E	Северное АНИИ
1714	Юго-западная часть м. Лаптевых, Оленёкский залив: 73.0° - 75.0°N, 109.0° - 125.0°E	Якутское АНИИ
1715	губа Буор-Хая и воды, примыкающие к ней 71.0° - 75.0°N, 125.0° - 135.0°E Подрайон поделен на 3 микрорайона, которые показаны на карте № 8: Северо-западная часть подрайона _____ 1 Северо-восточная часть подрайона _____ 2 Юго-восточная часть подрайона _____ 4	Якутское АНИИ
1716	Юго-восточная часть моря Лаптевых, юго-западная часть Восточно-Сибирского моря, воды, примыкающие к о. Кигилях и южной части Новосибирских островов: 72.0° - 75.5°N, 135.0° - 153.0°E Подрайон поделен на 4 микрорайона, которые показаны на карте № 8: Северо-западная часть подрайона _____ 1 Северо-восточная часть подрайона _____ 2 Юго-западная часть подрайона _____ 3 Юго-восточная часть подрайона _____ 4	Якутское АНИИ
1717	Юго-запад Восточно-Сибирского моря 70.0° - 73.0°N, 148.0° - 158.0°E	Якутское

				ААНИИ
1718	Юг Восточно-Сибирского моря (южнее 72.0°N), 158.0° - 167.0°E			Чукотское ААНИИ
1719	Юг Восточно-Сибирского моря (южнее 72.0°N), Чаунская губа, 167.0° - 177.0°E			Чукотское ААНИИ
1720	Воды, окружающие о. Врангеля: 70.0° - 72.0°N, 177.0°E - 169.0°W			Якутское ААНИИ
1721	Юго-запад Чукотского моря: к югу от 70.0°N, 177.0°E - 169.0°W			Чукотское ААНИИ
1722	Юг Чукотского моря (южнее 68.0°N), Берингов пролив, от 169.0°W до побережья Чукотки			Чукотское ААНИИ
1723	Северо-запад м. Лаптевых к востоку от островов Северная Земля: 79.0° - 82.5°N, острова Северной Земли - 125.0°E			Северное ААНИИ
1724	Центральная часть моря Лаптевых и северо-западная часть Восточно-Сибирского моря: 75.0° - 82.5°N, 125.0° - 160.0°E  Подрайон поделен на 4 микрорайона, которые показаны на карте № 8 и, частично, на карте № 7:	Северо-западная часть	Микрорайон 1	ААНИИ
		Северо-восточная часть	Микрорайон 2	ААНИИ
		Юго-западная часть	Микрорайон 3	Якутское ААНИИ
		Юго-восточная часть	Микрорайон 4	Якутское ААНИИ
1725	Северные части Восточно-Сибирского и Чукотского морей, а также прилегающая к ним часть Северного Ледовитого океана: 75.5° - 82.5°N, 160.0°E - 169.0°W			ААНИИ
1726	Центральная часть Восточно-Сибирского моря, северо-западная часть Чукотского моря: 72.0° - 75.5°N, 153.0°E - 169.0°W			Чукотское ААНИИ
1727	Восточная часть Чукотского моря и воды к северу от неё: 70.0° - 82.5°N, 160.0°W - 169.0°W (подрайон показан на карте № 8)			Чукотское ААНИИ
1728	Юг Чукотского моря: 65.5° - 70.0°N, 169.0°W - побережье Аляски (подрайон показан на карте № 8)			Чукотское ААНИИ
1729	82.5° - 90.0°N, 30.0° - 125.0°E (подрайон показан на карте № 8)			ААНИИ
1730	82.5° - 90.0°N, 125.0°E - 169.0°W (подрайон показан на карте № 8)			ААНИИ

**Районы 19 и 20: Черное и Азовское моря (карта № 13)**

**Пояснение к таблице 7**

В графе 5:

(а) прямым шрифтом указаны наименования учреждений Северо-Кавказского УГМС Росгидромета, ответственных за МГМО общего назначения, предоставляемое по данной акватории на постоянной оперативной основе;

(б) курсивом в скобках, для сведения, указаны НГМС государств, в зону ответственности которых соответствующие акватории входили по «Атласу 1977 г.»

(в) тремя звездочками (\*\*\*) отмечены подрайоны и микрорайоны, по которым учреждения Росгидромета выполняют МГМО по запросам потребителей на договорной основе (в соответствии с пунктом 8 выше).

Таблица №7

Подрайон		Микрорайон		Учреждения Северо-Кавказского УГМС Росгидромета, НГМС государств (см. пояснение к таблице)
№	Географическое описание (координаты указаны с точностью до десятых долей градуса)	№	Географическое описание (координаты указаны с точностью до десятых долей градуса)	
<b>Район 19. Черное море</b>				
1	2	3	4	5
11	Западная часть моря: мыс Кару, 43.4°N/31.0°E, 45.1°N / 31.0°E, Георгиевское гирло			*** <i>(НГМС Украины)</i>
22	Северо-западная часть моря: к северо-западу от линии Георгиевское гирло - мыс Тарханкут, включая Каркинитский залив, Днестровский и Днепроовский лиманы.	1	Часть, прилегающая к поб. Румынии (к северу от Георгиевского гирла) и Украины (Килийское гирло, Вилково)	*** <i>(НГМС Украины)</i>
		2	Район о. Змеиный (к северу от 45.0°N, к западу от 31.0°E) - побережье Украины (Килийское гирло - м. Бурнас)	
		3	Прибрежье в районе Одессы	
		4	Днепроовский лиман	
		5	Каркинитский залив. К юго-востоку от Тендровской косы до мыса Тарханкут	
		6	Прибрежье в районе порта Ильичевск	
		7	Центральная часть подрайона (кроме микрорайонов 1-6)	
33	Северная часть моря: побережье Крыма (м. Меганом) 43.4°N/35.2°E, 43.4°N/31.0°E, 45.1°N/31.0°E, побережье Крыма (м. Тарханкут)	1	Прибрежье Крыма (м. Лукулл - м. Тарханкут)	*** <i>(НГМС Украины)</i>
		2	Прибрежье Крыма (к северу от 44.0°N - м. Лукулл, 33.0°E - м. Форос)	
		3	Прибрежье Крыма: 44.0° - 44.3°N, м. Форос - м. Меганом	
		4	Основная часть подрайона (кроме микрорайонов 1-3)	
55	Северная часть моря: к	1	Керченский пролив, Таманский залив (м. Такиль - м. Железный Рог)	ГМБ Новороссийск

	северу от 43.0°N - прибрежье Крыма и Краснодарского края (м. Меганом - Керченский пр.-- Анапа - Адлер)			(НГМС Украины) ***
		2	Прибрежье Крыма (м. Меганом - м. Такиль). 35.2° - 36.7°E	(НГМС Украины)
		3	Прибрежье Крыма и Краснодарского края (м. Такиль - м. Железный Рог Анапа - Геленджик)	ГМБ Новороссийск
		4	Прибрежье Краснодарского края (г. Геленджик - п. Джубга, включительно)	ГМБ Новороссийск
		4	Прибрежье Краснодарского края (п. Джубга - п. Магри, включительно)	ГМБ Туапсе
		4	Порт Туапсе	ГМБ Туапсе
		4	Прибрежье Краснодарского края (п. Магри - п. Весёлое включительно)	СЦГМС ЧАМ
		4	Порт Сочи	СЦГМС ЧАМ
		5	Акватория подрайона кроме микрорайонов 1-4	*** (НГМС Украины)
66	Восточная часть моря: к востоку от 38.0°E и к югу от г. Адлер	1	Прибрежье Абхазии	*** (НГМС Грузии)
		2	Прибрежье Грузии в районе порта Потти	*** (НГМС Грузии)
		3	Прибрежье Грузии от границы с Абхазией до границы с Турцией	*** (НГМС Грузии)
		4	Акватория подрайона кроме микрорайонов 1 - 3, к востоку от 38.0°E	*** (НГМС Украины)
77	Южная часть моря: от линии 43.4°N/35.2°E - 43.0°N/38.0°E к югу до побережья Турции.			*** (НГМС Украины)
88	Южная часть моря: от линии мыс Кару - 43.4°N/31.0°E - 43.4°N/35.2°E к югу до побережья Турции (мыс Кару - мыс Синоп)			*** (НГМС Украины)
<b>Район 20. Азовское море</b>				
44	Азовское море	1	Таганрогский залив. К востоку от линии коса Долгая - коса Белосарайская	ГМБ Новороссийск
		2	Восточная часть моря. К востоку от 36.7°E	ГМБ Новороссийск
		3	Западная часть моря. К западу от 36.7°E	*** (НГМС Украины)



## Район 21: Каспийское море (карта № 12)

### Пояснение к таблице 8

В графе 3:

(а) прямым шрифтом указаны наименования учреждений Северо-Кавказского УГМС Росгидромета, ответственных за МГМО общего назначения, предоставляемое на постоянной оперативной основе;

(б) курсивом в скобках, для сведения, указаны НГМС государств СНГ, в зону ответственности которых соответствующие подрайоны входили по «Атласу 1977г.»

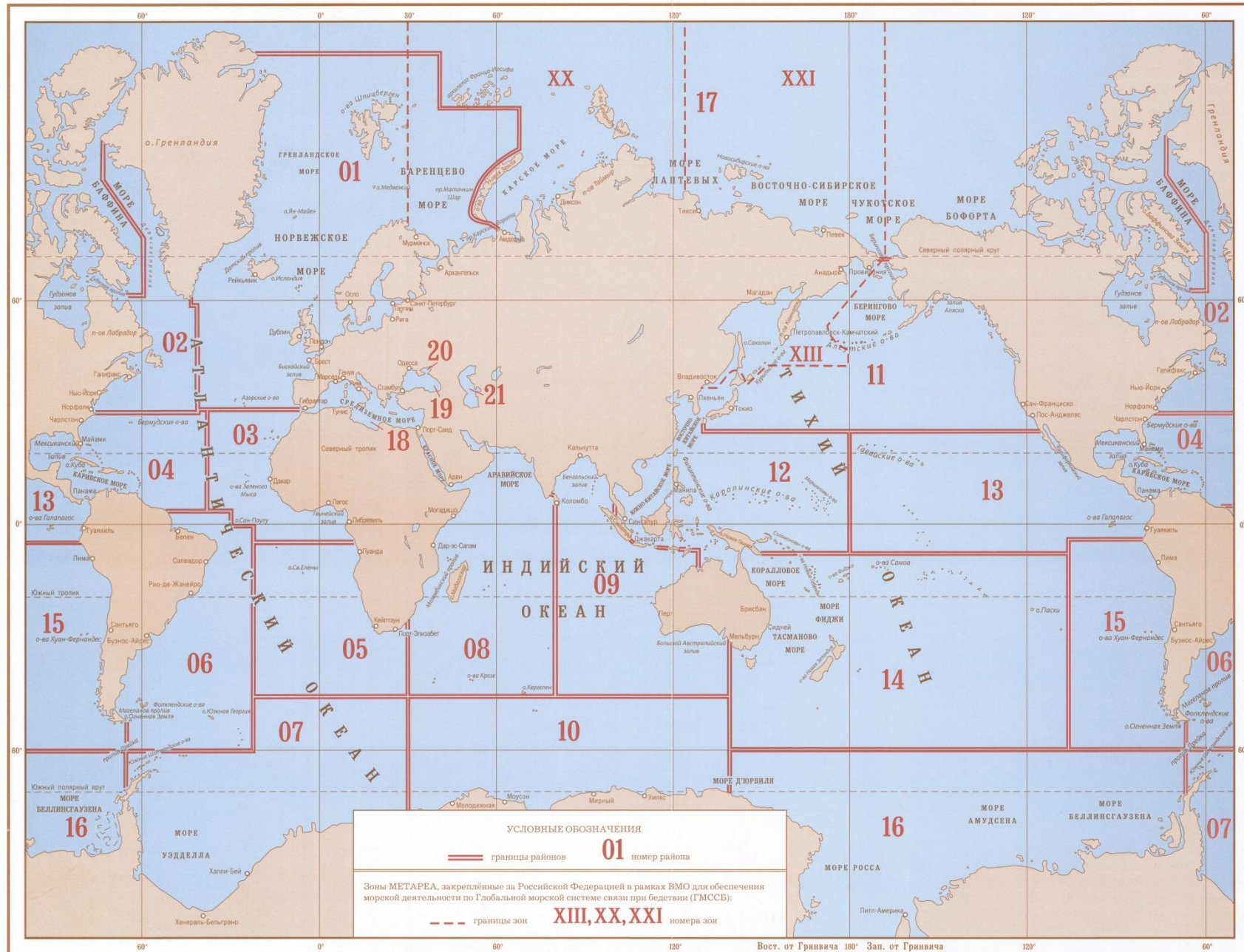
(в) тремя звездочками (\*\*\*) отмечены подрайоны, по которым учреждения Росгидромета выполняют МГМО по запросам потребителей на договорной основе (в соответствии с пунктом 8 выше).

Таблица №8

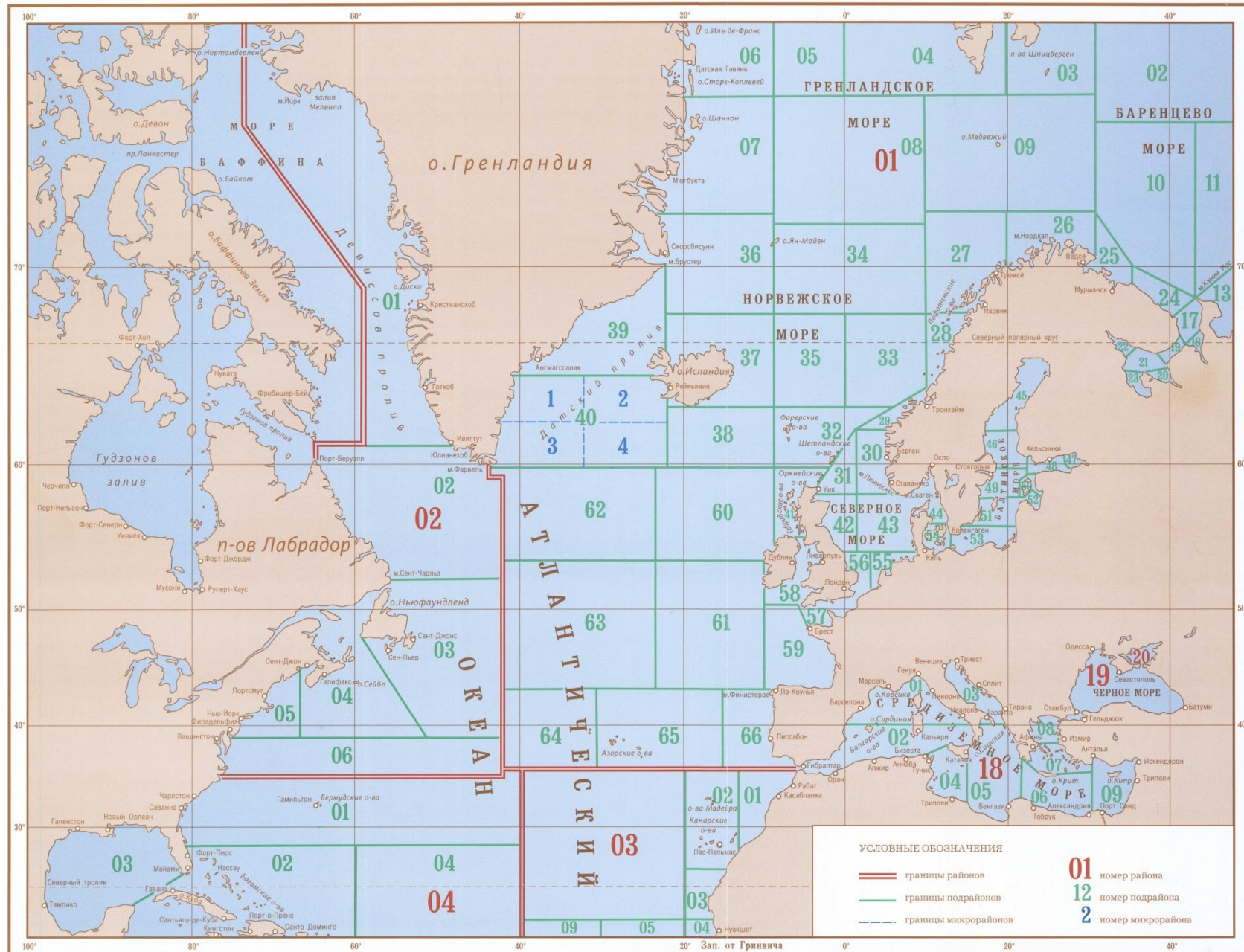
Подрайоны		Учреждения Северо-Кавказского УГМС Росгидромета, НГМС государств СНГ (см. пояснение к таблице)
№	Географическое описание (координаты указаны с точностью до десятых долей градуса)	
1	2	3
01	Северо-западная часть моря: от линии остров Искусственный - остров Тюлений до северо-западного берега	Астраханский ЦГМС
02	Северная часть моря, прилегающая к дельте реки Волга: от линии 45.3° N/47.8°E - 46.2°N/49.7°E до побережья в районе дельты Волги	Астраханский ЦГМС
03	Северо-восточная прибрежная часть моря от долготы острова Джамбайский до устья реки Эмба, острова Пешные, устье реки Урал (от побережья до линии 46.2°N/49.7°E - 46.7°N/51.0°E - 46.5°N/52.0°E - 46.6°N/53.1°E)	***
04	Северо-восточная прибрежная часть моря, включая залив Комсомолец: от линии 45.4° N/52.6°E - 46.6°N/52.7°E на восток до побережья	***
05	Воды, прилегающие к юго-восточному берегу моря, включая Мангышлагский залив и до залива Комсомолец: от линии 44.5° N/50.2°E - 44.8°N/50.1°E - 45.8°N/52.6°E на юго-восток до побережья	***
06	Западная прибрежная часть моря, прилегающая к Аграханскому полуострову, включая район порта Махачкала; по широте от 42.8° до 44.1 °N, восточная граница, примерно, повторяя линию берега, отстоит от него на расстояние около одного градуса по долготе	Дагестанский ЦГМС
07	Западная прибрежная часть моря: по широте от 41.8° до 42.8°N, восточная граница, примерно, повторяя линию берега, отстоит от него на расстояние около одного градуса по долготе	Дагестанский ЦГМС
08	Западная прибрежная часть моря по широте от 40.6° до 41.8°N, восточная граница, примерно, повторяя линию берега, отстоит от него на расстояние около одного градуса по долготе	*** (НГМС Азербайджана)
09	Юго-западная прибрежная часть моря, прилегающая к Апшеронскому полуострову и южнее его. 39.7°- 40.6°N, восточная граница, примерно, повторяя линию берега, отстоит от него на расстояние	*** (НГМС Азербайджана)

	около одного градуса по долготе	
10	Юго-западная прибрежная часть моря. От границы с Ираном до 39.7°N, восточная граница, примерно, повторяя линию берега, отстоит от него на расстояние около одного градуса по долготе	*** (НГМС Азербайджана)
11	Северо-западная часть моря, ограниченная границами подрайонов 01,02,06,12, 13,14: (43.8°N/47.7°E - 44.5°N/50.1°E - 46.2°N/49.7°E - 45.3°N/47.8°E - 43.8°N/47.7°E - 44.2°N/47.3°E)	Астраханский ЦГМС
12	Центральный район северо-восточной части моря, ограниченный границами подрайонов 03,04,05,11: (44.8°N/50.1°E - 45.8°N/52.6°E - 46.6°N/52.7°E - 46.5°N/52.0°E - 46.7°N/51.0°E - 46.2°N/49.7°E) Подрайон поделен на 4 микрорайона, которые показаны на карте № 12: Северо-западная часть подрайона _____ 1 Северо-восточная часть подрайона _____ 2 Юго-западная часть подрайона _____ 3 Юго-восточная часть подрайона _____ 4	***
13	Часть северной половины моря - к западу от линии 41.6°N/51.1°E - 44.2°N/49.2°E до восточных границ подрайонов: 06,07,08	Дагестанский ЦГМС
14	Часть северной половины моря к востоку от линии 41.6°N/51.1°E - 44.2°N/49.2°E до побережья Казахстана и Туркменистана (от 41.6°N до 44.5°N)	*** (НГМС Азербайджана)
15	Западная часть южной половины моря. К западу от 51.0°E до границ подрайонов 08 и 09, по широте от 40.0° до 41.6°N	*** (НГМС Азербайджана)
16	Часть моря, примыкающая к побережью Туркменистана и заливу Кара-Богаз-Гол - к востоку от 51 Л°E, по широте от 40.0° до 41.6°N	*** (НГМС Азербайджана)
17	Залив Кара-Богаз-Гол	*** (НГМС Азербайджана)
18	Центральная часть южной половины моря. По широте от 38.4° до 40.0°N - к востоку от границ подрайонов 09 и 10 до побережья Туркменистана, включая Красноводский залив	*** (НГМС Азербайджана)
19	Южная часть моря: от 38.4°N до южного берега	*** (НГМС Азербайджана)

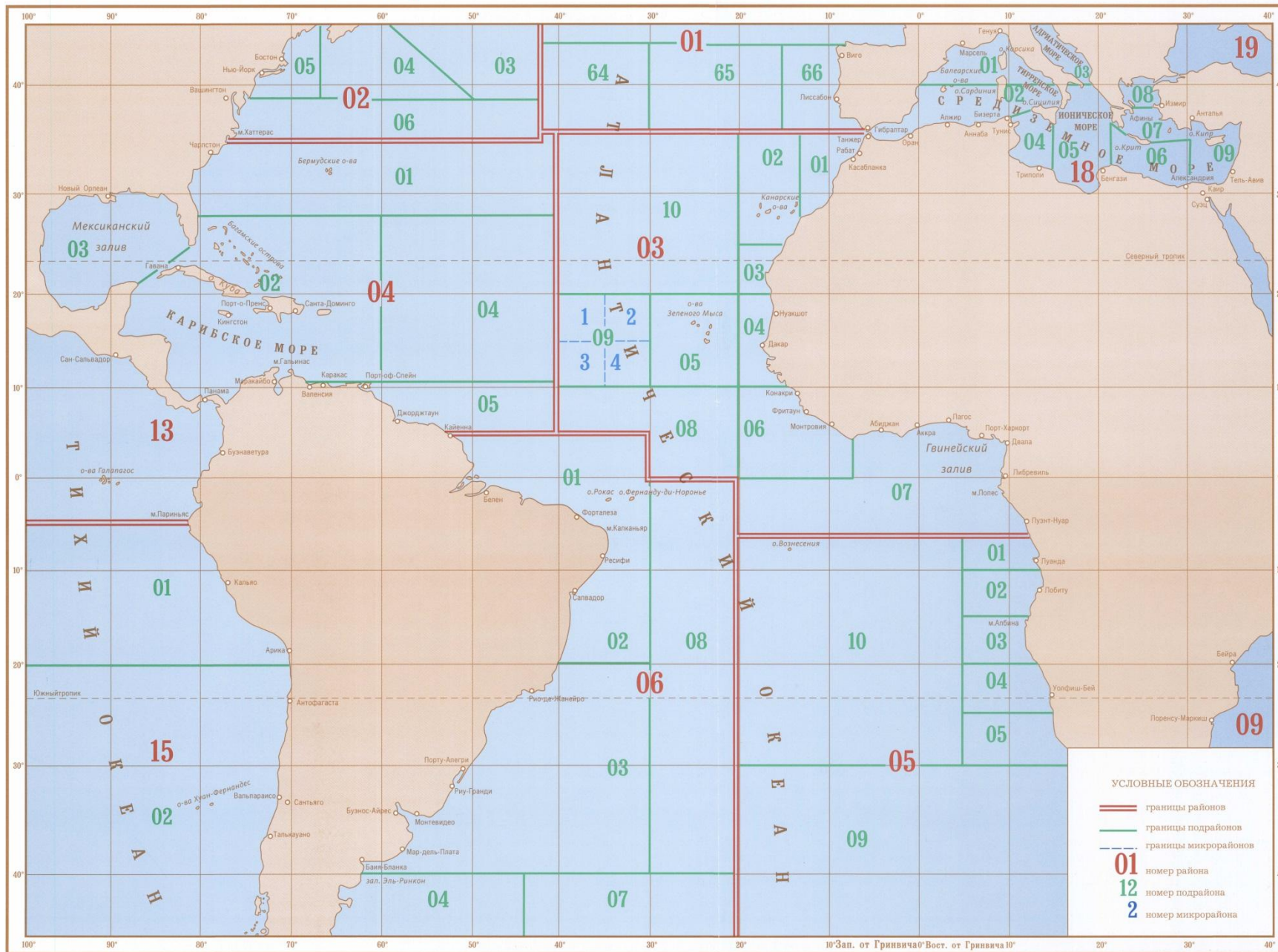
КАРТА №1 СХЕМА РАЙОНИРОВАНИЯ МИРОВОГО ОКЕАНА ДЛЯ ГИДРОМЕТЕОРОЛОГИЧЕСКОГО ОБЕСПЕЧЕНИЯ МОРСКОЙ ДЕЯТЕЛЬНОСТИ



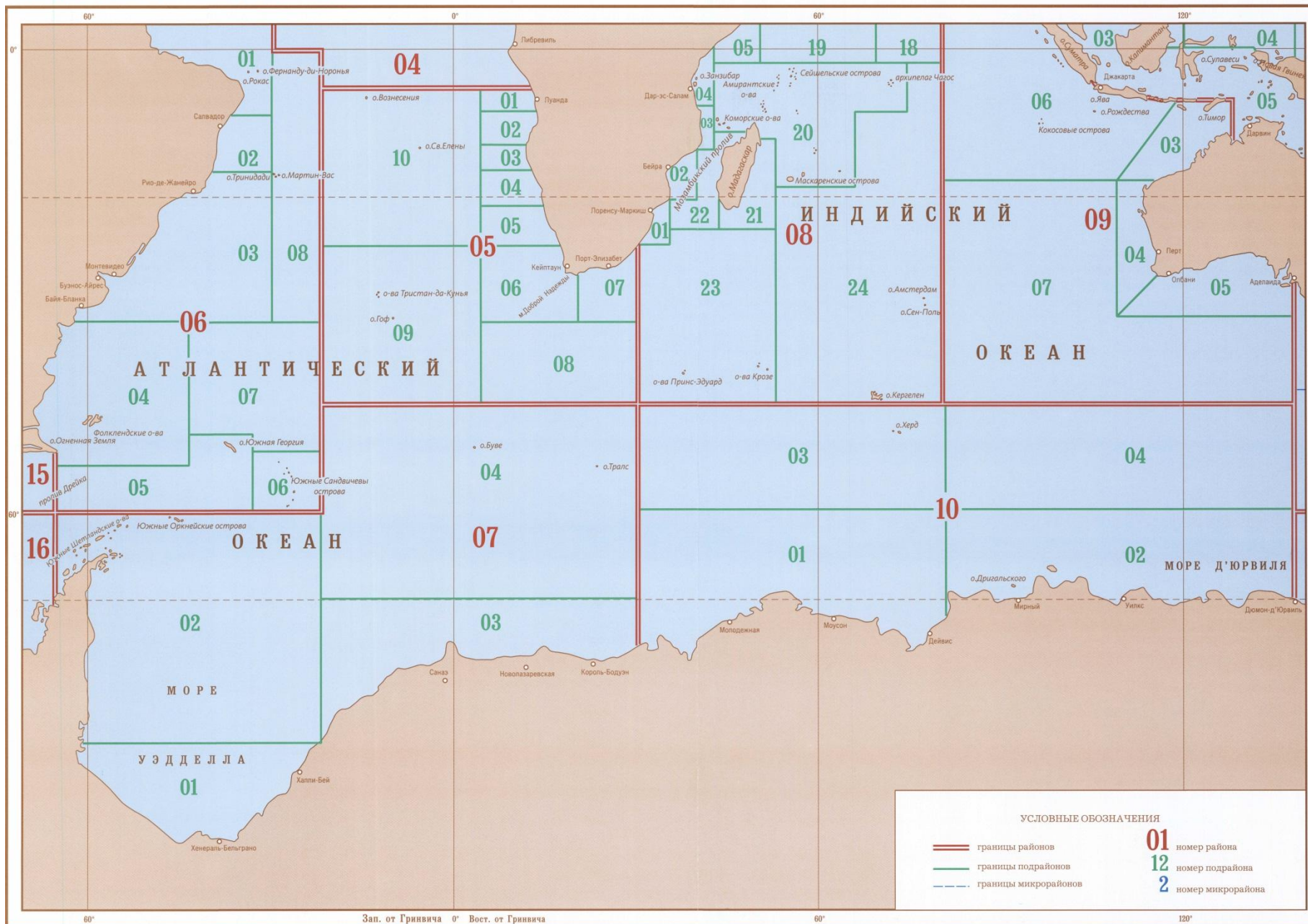
КАРТА №2 СЕВЕРНАЯ ЧАСТЬ АТЛАНТИЧЕСКОГО ОКЕАНА И СРЕДИЗЕМНОЕ МОРЕ



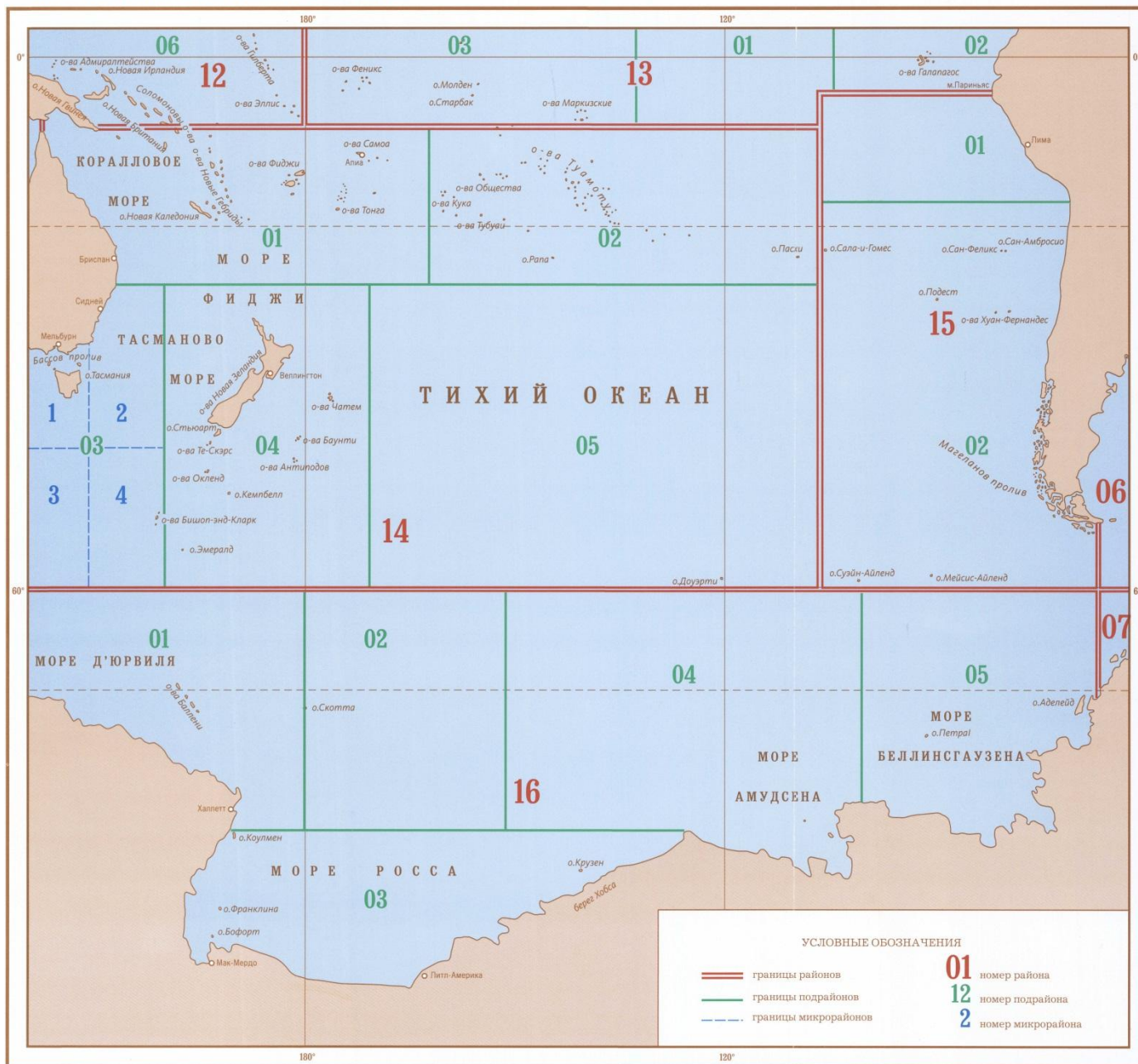
КАРТА №3 ТРОПИЧЕСКАЯ ЗОНА АТЛАНТИЧЕСКОГО ОКЕАНА



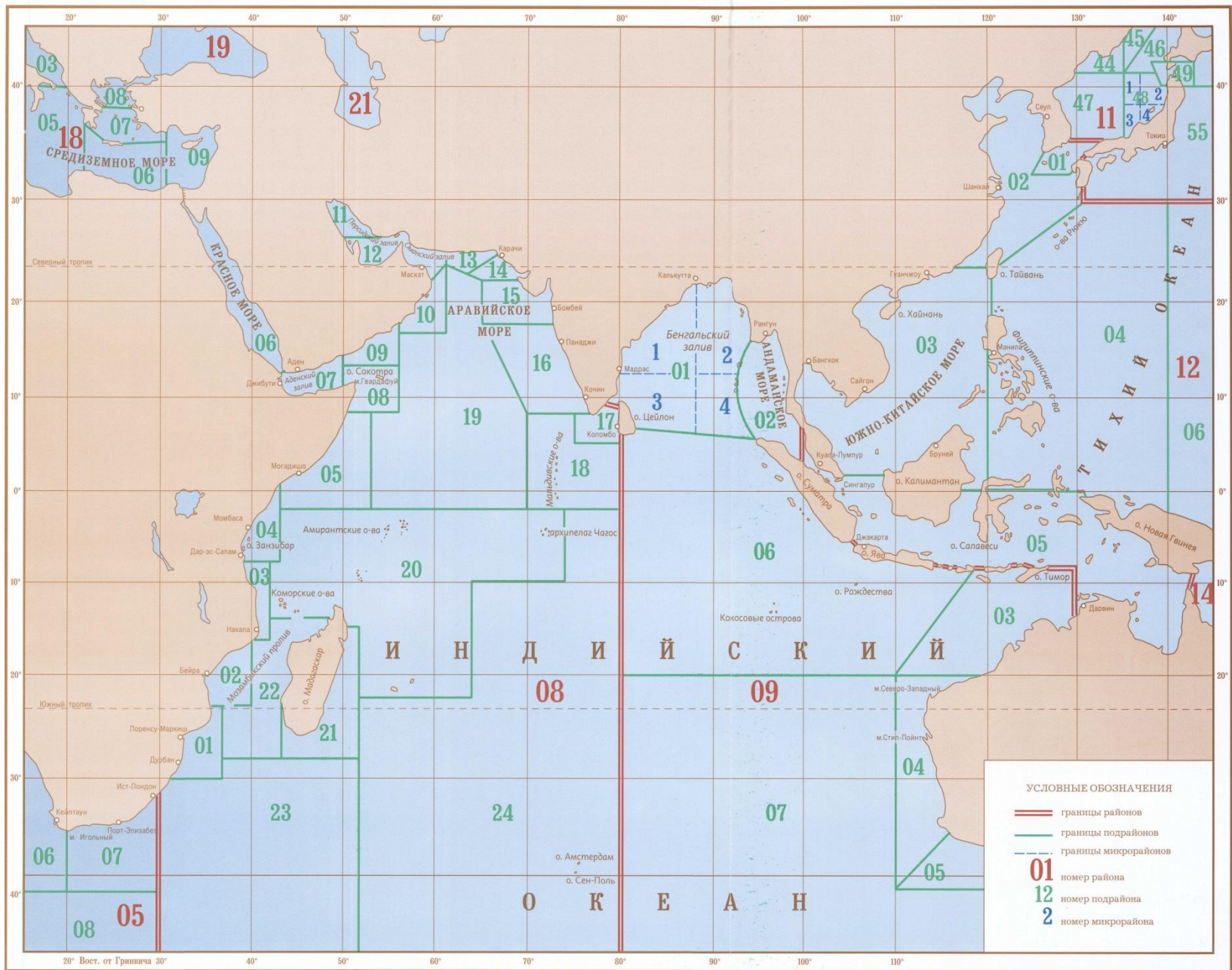
КАРТА №4 (часть 1) МОРЯ ЮЖНОГО ПОЛУШАРИЯ



КАРТА №4 (часть 2) МОРЯ ЮЖНОГО ПОЛУШАРИЯ

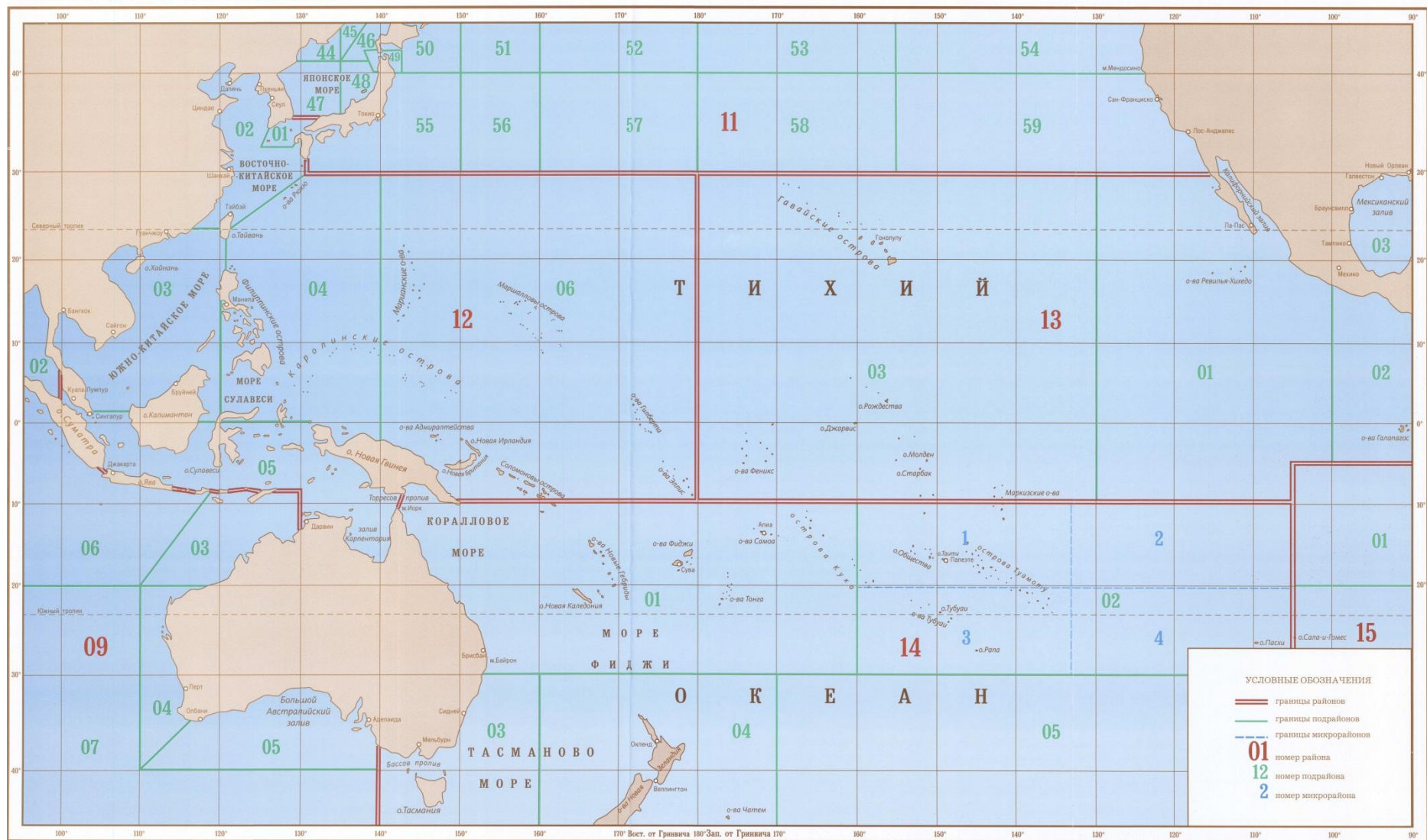


КАРТА №5 ИНДИЙСКИЙ ОКЕАН

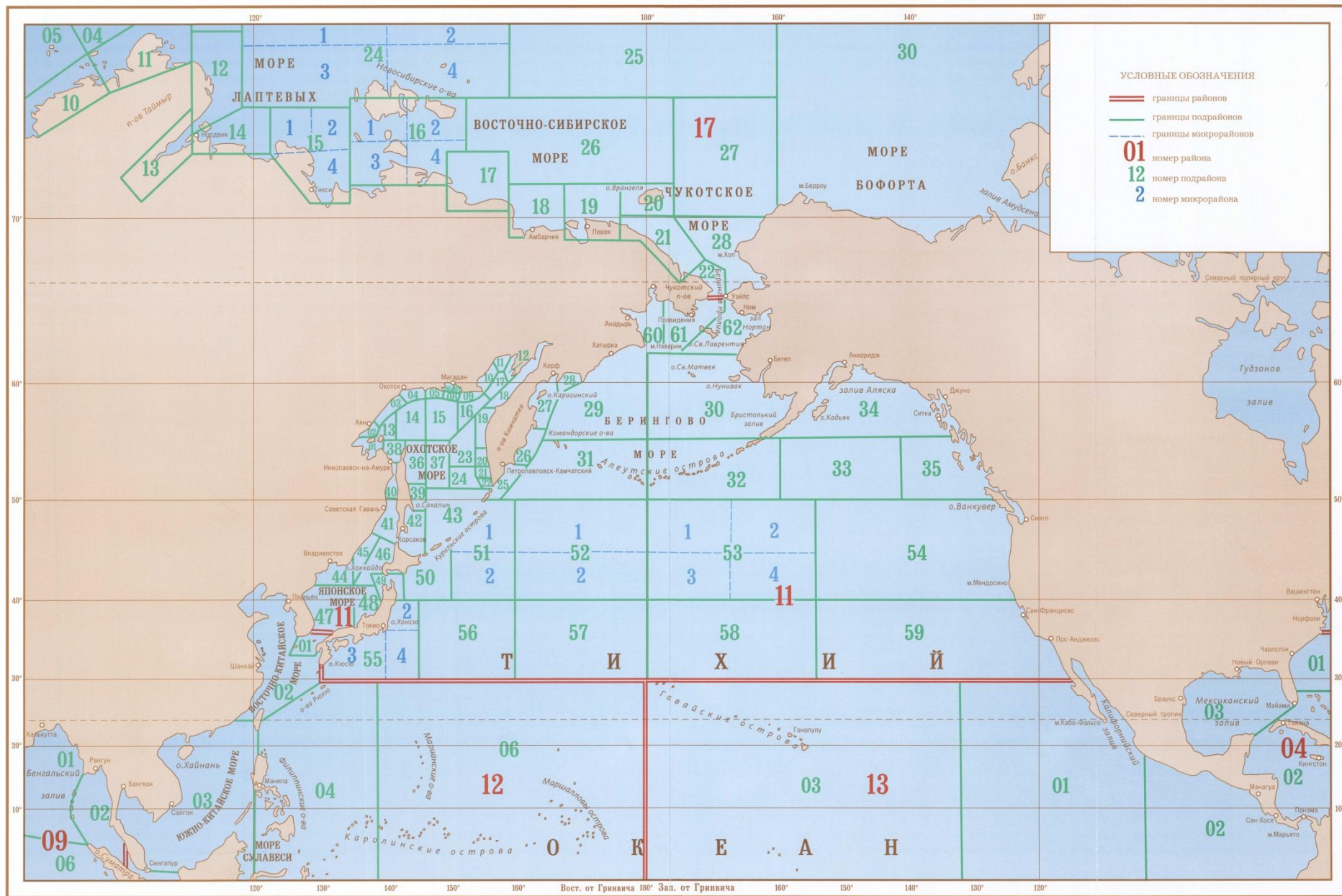




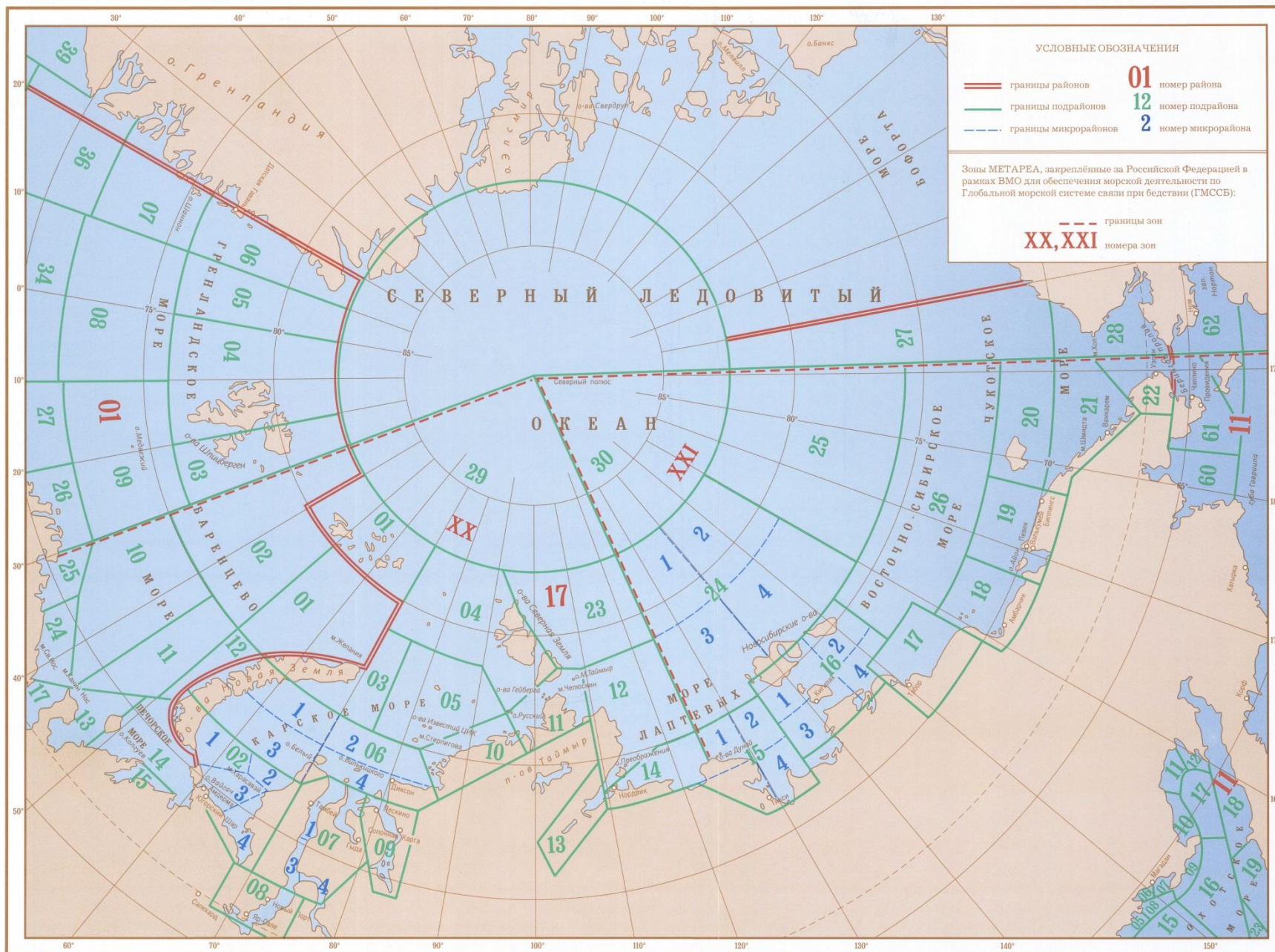
КАРТА №6 ТРОПИЧЕСКАЯ ЗОНА ТИХОГО ОКЕАНА



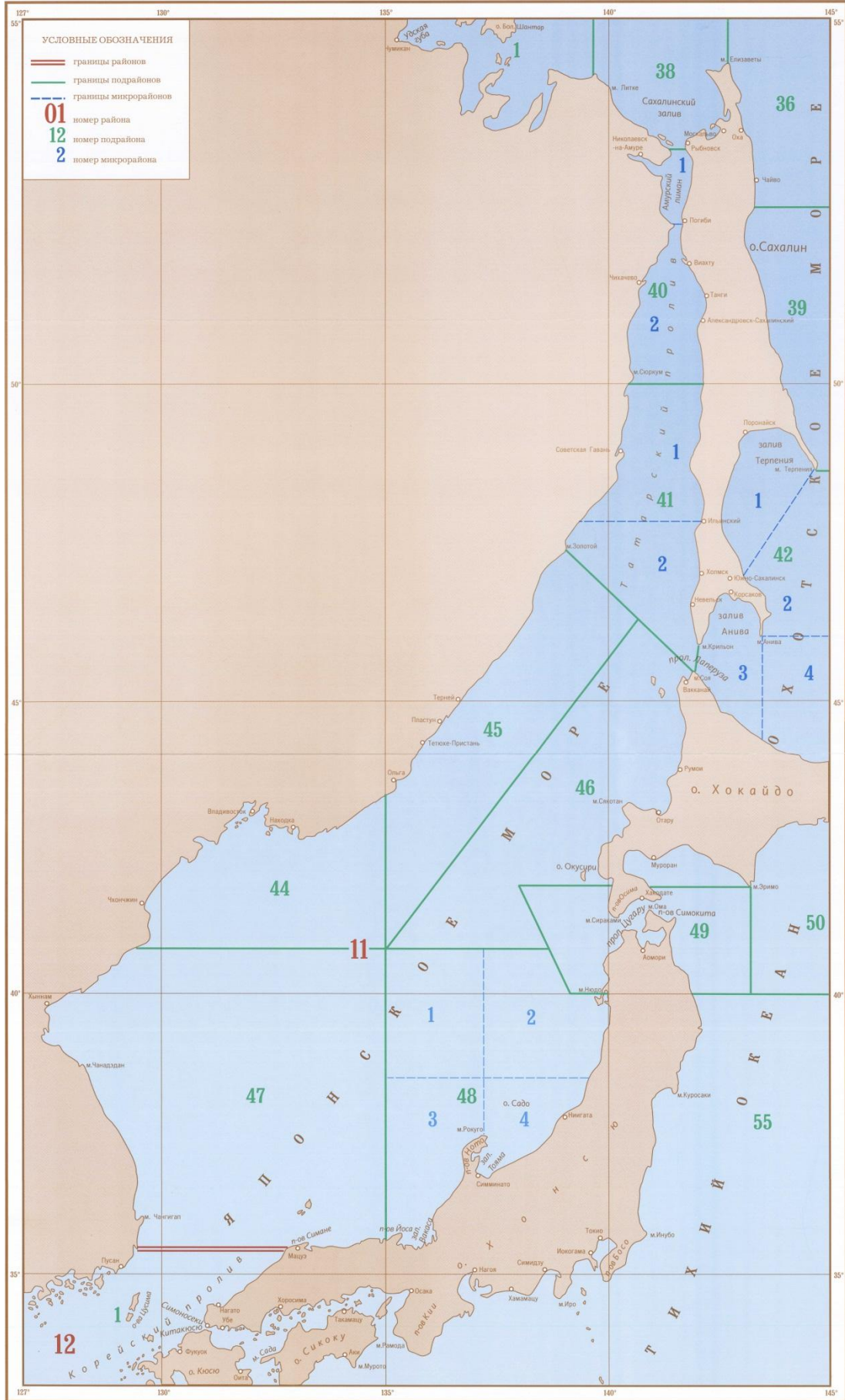
КАРТА №7 СЕВЕРНАЯ ЧАСТЬ ТИХОГО ОКЕАНА



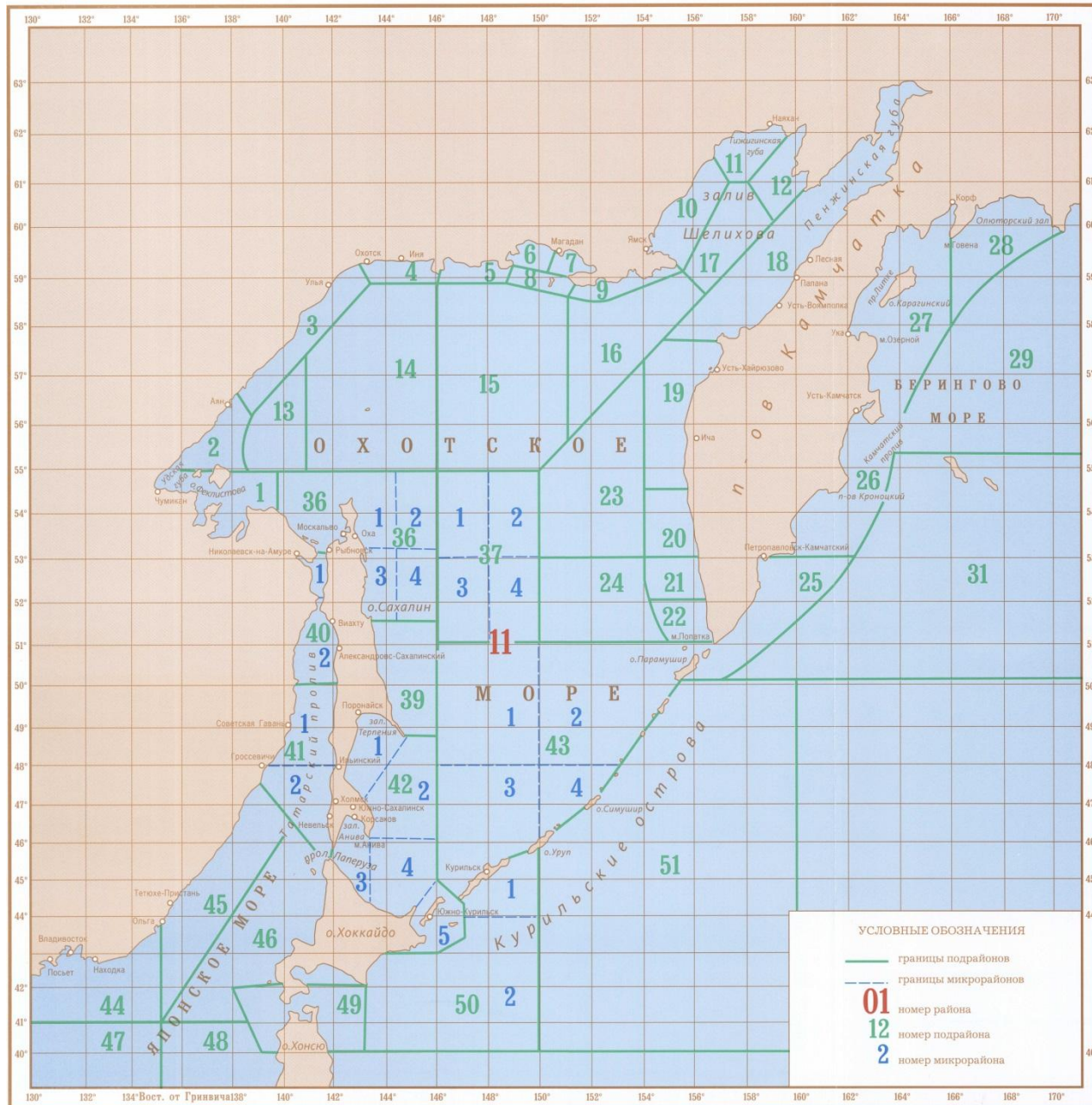
КАРТА №8 СЕВЕРНЫЙ ЛЕДОВИТЫЙ ОКЕАН И АРКТИЧЕСКИЕ МОРЯ



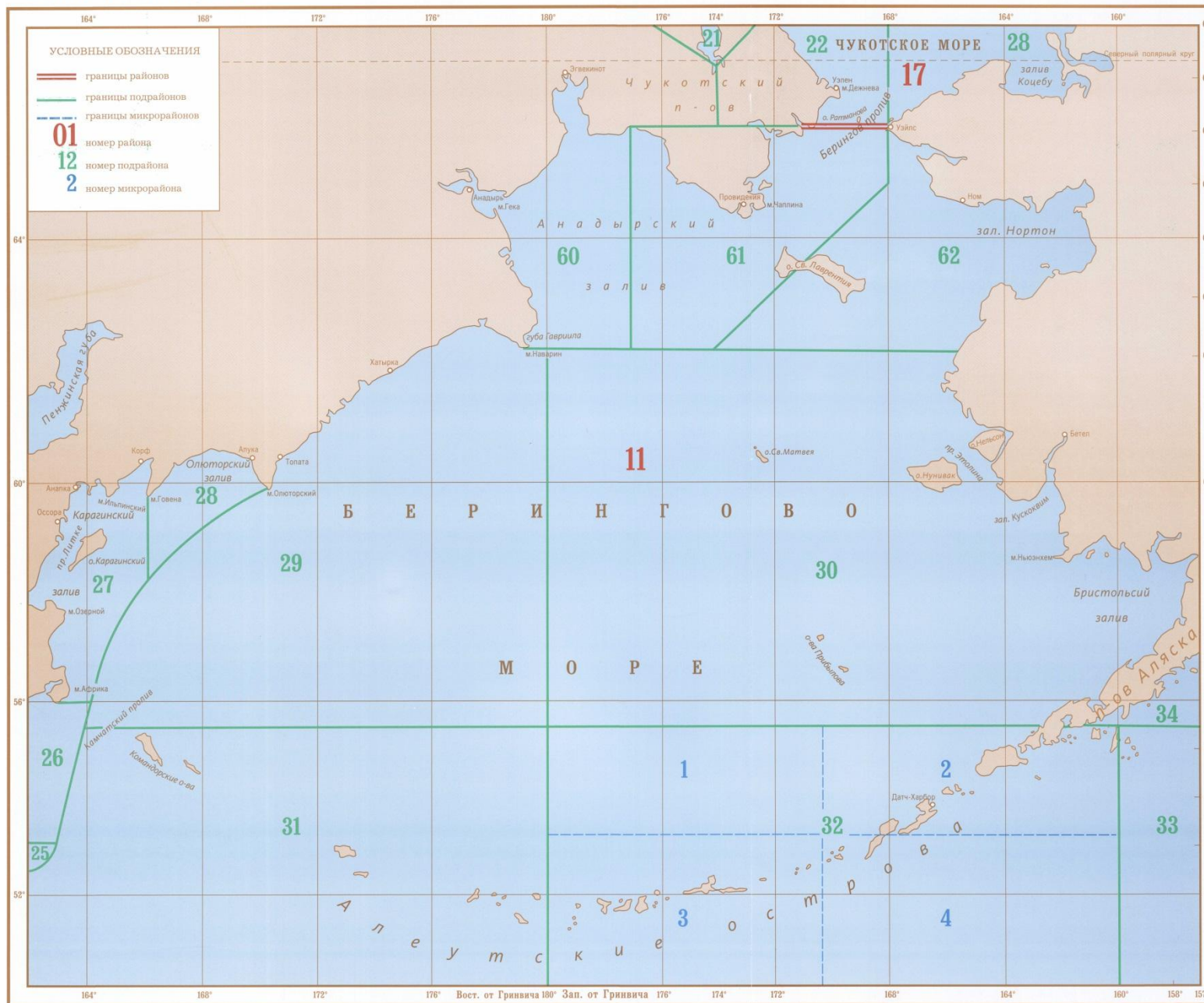
КАРТА №9 ЯПОНСКОЕ МОРЕ



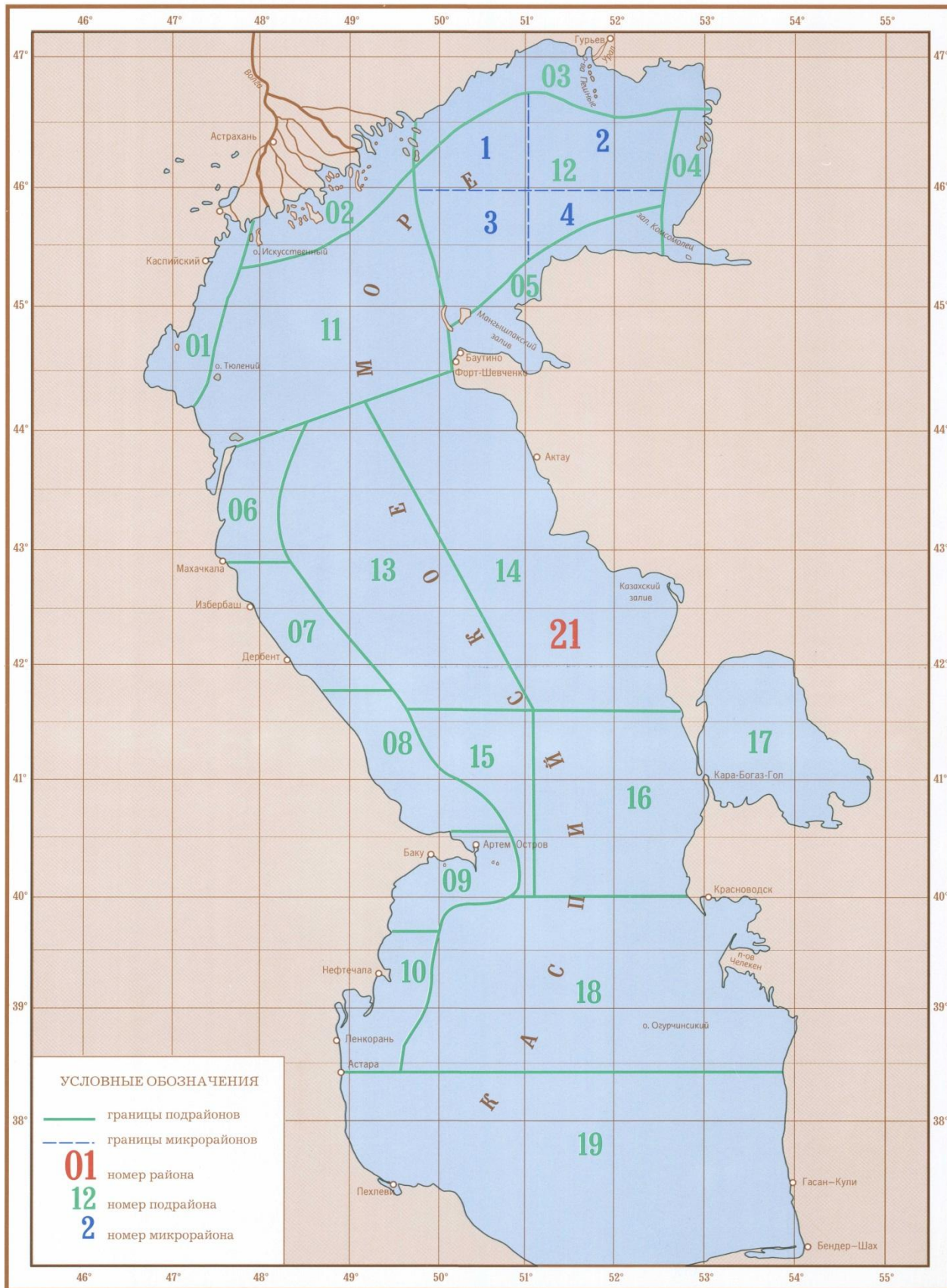
КАРТА №10 ОХОТСКОЕ МОРЕ



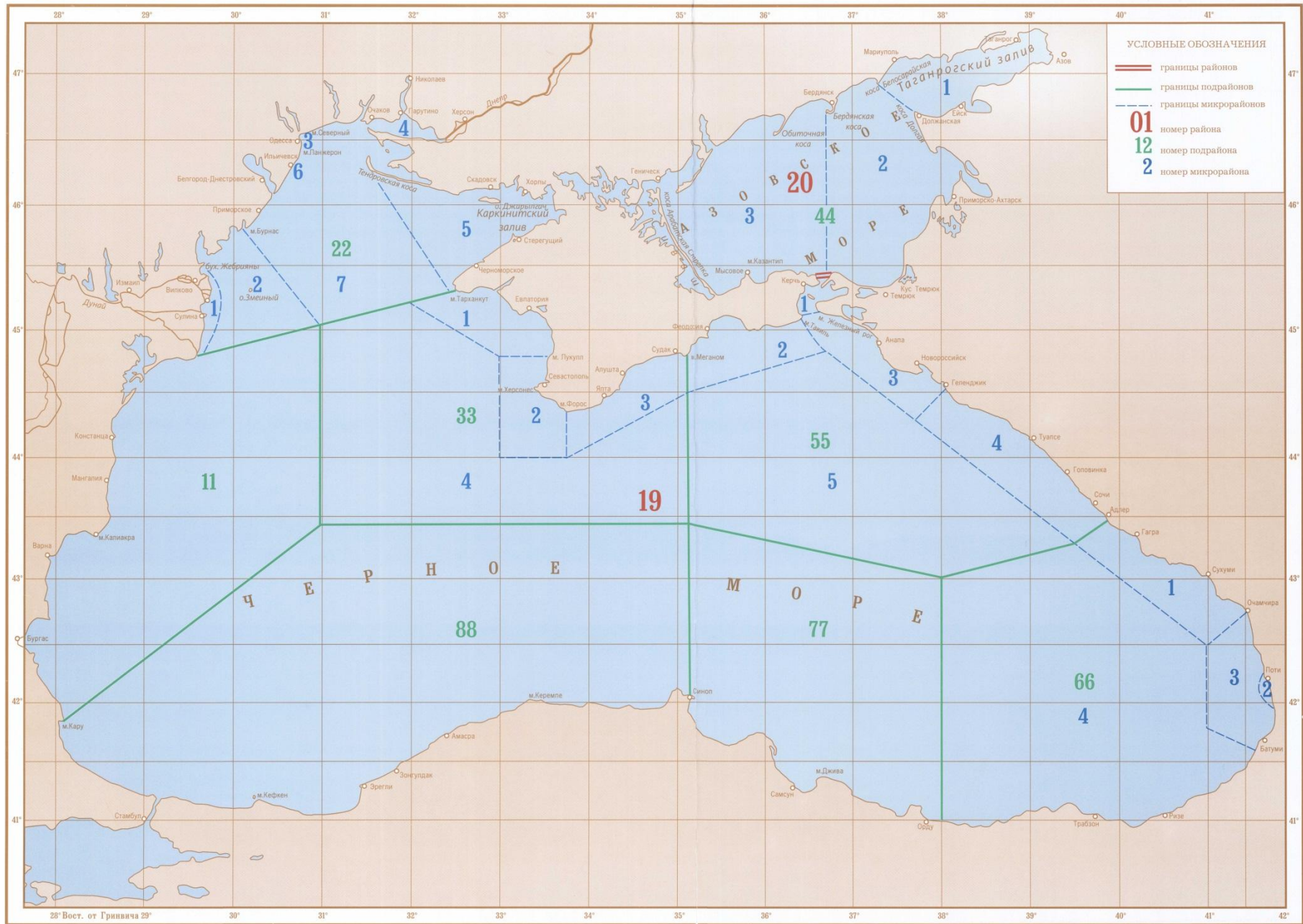
КАРТА №11 БЕРИНГОВО МОРЕ



# КАРТА №12 КАСПИЙСКОЕ МОРЕ

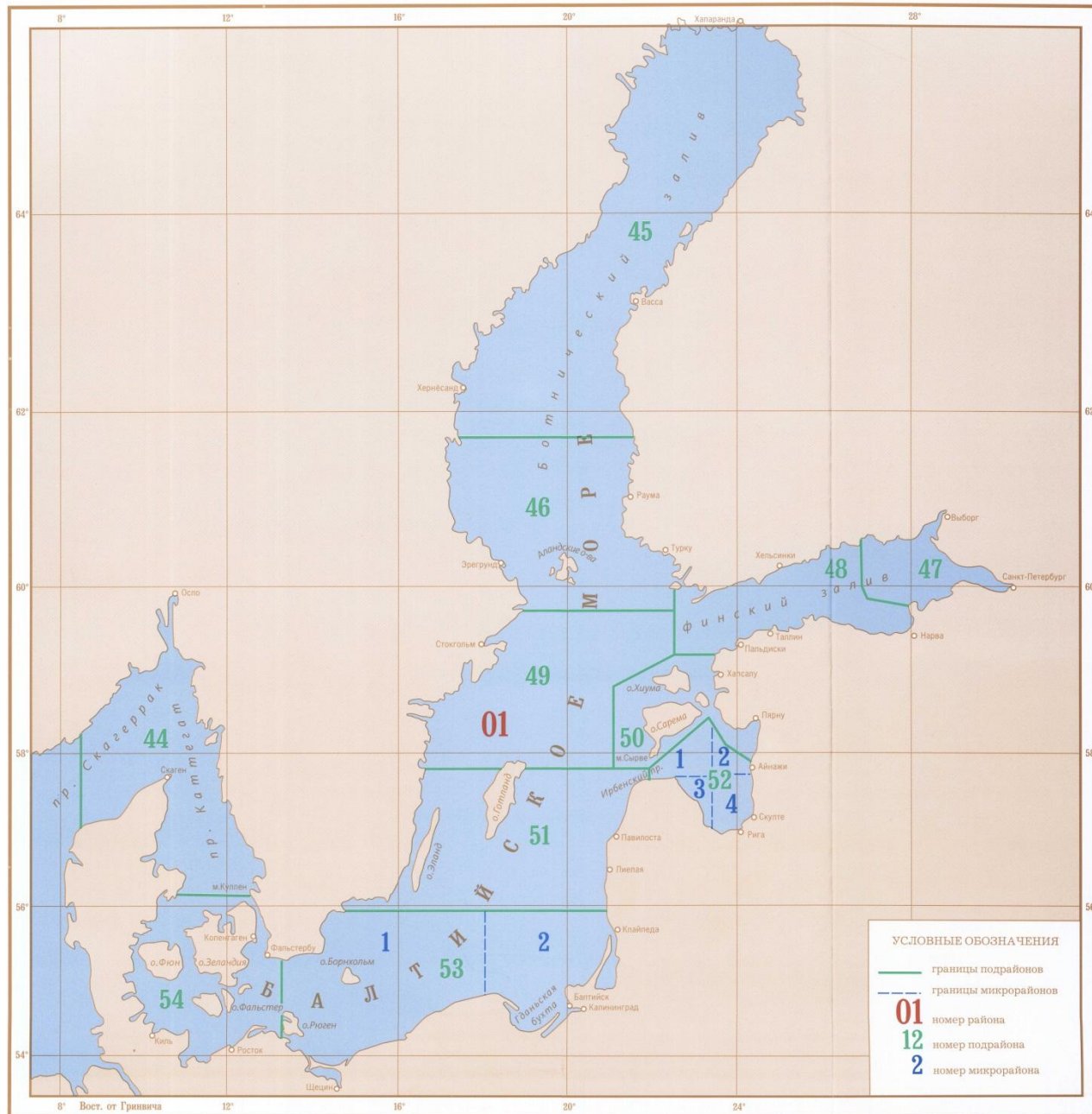


КАРТА №13 ЧЕРНОЕ И АЗОВСКОЕ МОРЯ

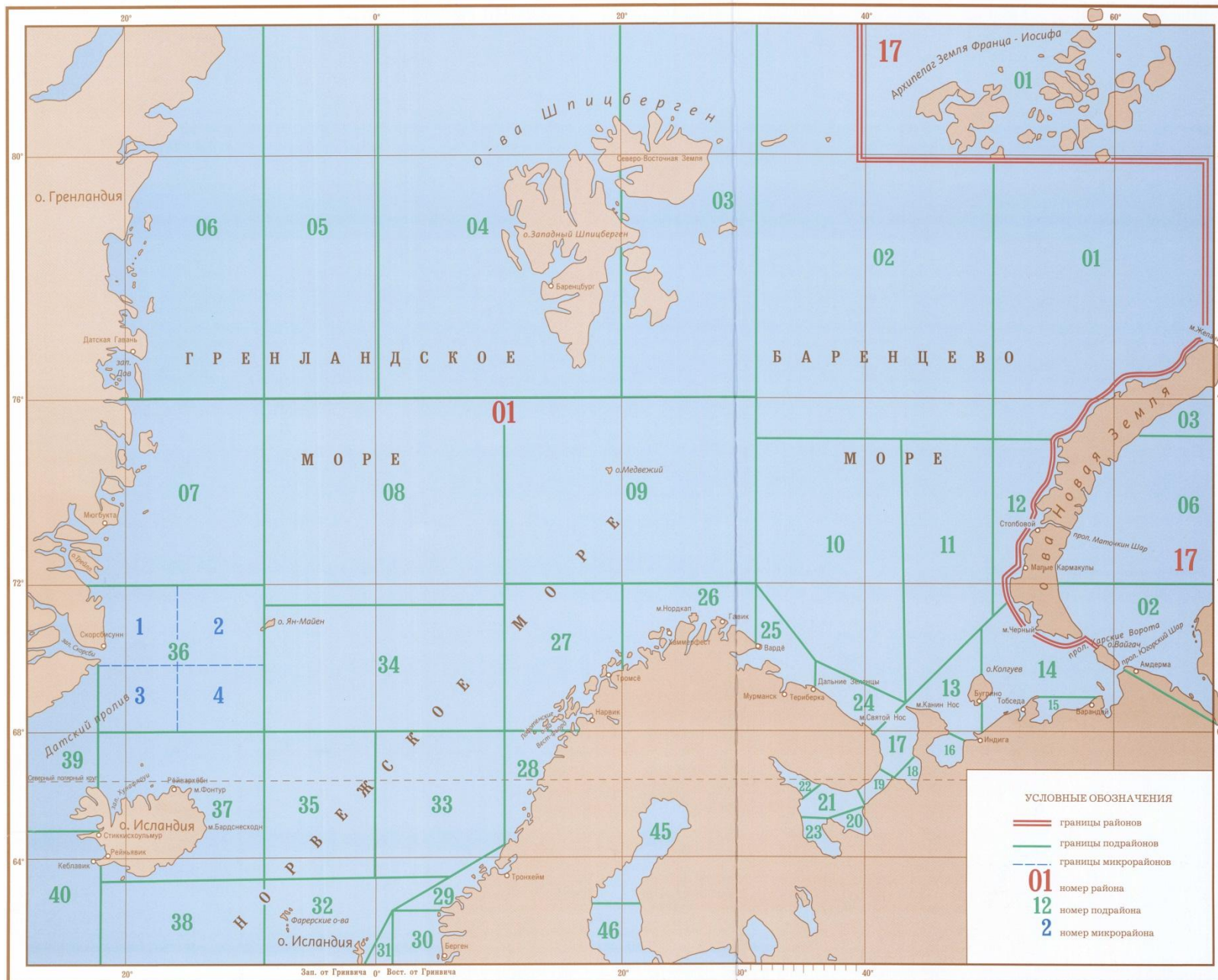




КАРТА №14 БАЛТИЙСКОЕ МОРЕ



КАРТА №15 БАРЕНЦЕВО, НОРВЕЖСКОЕ И ГРЕНЛАНДСКОЕ МОРЯ



КАРТА №16 БЕЛОЕ МОРЕ

